

# ЈКП “ПУТЕВИ“ КРАЉЕВО

ПРОГРАМ ПОСЛОВАЊА СА  
ФИНАНСИЈСКИМ ПЛАНОМ  
ЗА 2014. ГОДИНУ

**КРАЉЕВО, ДЕЦЕМБАР 2013. ГОД.**

# С А Д Р Ж А Ј

## 1. ПРОФИЛ ПРЕДУЗЕЋА

- Основне информације о предузећу
- Мисија, визија и циљеви
- Законски оквир
- Извор финансирања пословања
- Организациона структура (шема)

## 2. ОСНОВЕ ЗА ИЗРАДУ ПЛАНА ЗА 2014. ГОДИНУ

- Процена резултата за 2013. годину
- Анализа пословног окружења
- Процена ресурса јавног предузећа

## 3. ПЛАН ПРОИЗВОДЊЕ

## 4. КАДРОВИ

- Преглед броја запослених
- План запошљавања у 2014. години
- Квалификациона структура запослених
- Пројекција запослених у 2014. години

## 5. ФИНАНСИЈСКИ ПЛАН ЗА 2014. ГОДИНУ

## 6. ПЛАН ИНВЕСТИЦИОНИХ УЛАГАЊА

- Техничка структура инвестиција
- Извори финансирања инвестиција

## 7. ПЛАН ТРОШКОВА ЗАРАДА И ДРУГИХ ПРИМАЊА

- Динамички план зарада
- План осталих накнада и личних расхода
- Критеријуми за исплату осталих накнада и личних примања

## 8. УПРАВЉАЊЕ РИЗИЦИМА

## 9. ПРИЛОЗИ

## 1. ПРОФИЛ ПРЕДУЗЕЋА

### ОСНОВНЕ ИНФОРМАЦИЈЕ О ПРЕДУЗЕЋУ

Јавно комунално предузеће “Путеви” Краљево, основано је и послује као јавно предузеће које обавља делатност од посебног друштвеног интереса за град Краљево. Предузеће послује средствима у државној својини.

Предузеће обавља делатност од посебног интереса у складу са Законом о комуналним делатностима и Законом о јавним предузећима у којој је главна делатност реконструкција, одржавање и оправка путева, улица и других саобраћајница, бицикличких, пешачких стаза и других јавних површина са припадајућом вертикалном и хоризонталном сигнализацијом.

Наведене послове из претходног става ово предузеће обавља у складу са Одлуком о комуналном уређењу града Краљева.

Поред наведених делатности, предузеће “Путеви” врши изградњу нових саобраћајних објеката, доградњу и реконструкцију путева и улица на тржишту, производњу шљунка, песка, бетона и бетонских елемената, изградњу других грађевинских и хидрограђевинских објеката, израду техничке документације и друго.

Предузеће поседује Решења о испуњености услова – Лиценца за:

- израду грађевинских пројеката за објекте нискоградње и израду грађевинских пројеката за објекте нискоградње за магистралне и регионалне путеве и путне објекте и
- извођење грађевинских радова на објектима нискоградње и грађевинских радова на магистралним и регионалним путевима и путним објектима.

Визија Јавног комуналног предузећа “Путеви” је да буде угледно, успешно и водеће предузеће за изградњу и одржавање путева на територији града Краљева и околних општина у складу са очекивањима свих заинтересованих страна и на највеће задовољство грађана.

Мисија Јавног комуналног предузећа “Путеви” је да обезбеди безбедне и конфорне услове путовања, да створи инфраструктурну основу за развој града Краљева са околином, да пословним партнерима обезбеди здраве односе и дугорочне послове уз могућност развоја и да обезбеди испуњење очекивања запослених уз константну бригу о заштити и очувању животне средине.

Циљеви јавног комуналног предузећа “Путеви” Краљеву су:

- развој и унапређење обављања послова од општег интереса

- успешно обављање свих послова поверених од стране града Краљева
- повећање безбедности саобраћаја
- законитост у раду
- стицање добити
- остваривање другог, законом утврђеног интереса

1. Скраћени назив: ЈКП “ПУТЕВИ”
2. Потпуни назив: ЈАВНО КОМУНАЛНО ПРЕДУЗЕЋЕ “ПУТЕВИ” СА ПОТПУНОМ ОДГОВОРНОШЋУ
3. Оснивач: Скупштина града Краљева
4. Поштански број: 36000
5. Седиште: 36000 Краљево, Цара Лазара 44
6. Округ: Рашки управни округ
7. Директор: Милош Гољић
8. Телефони: 036/334-775, 036/318-180
9. Факс: 036/318-181
10. е-mail: [putevi.finansije@gmail.com](mailto:putevi.finansije@gmail.com)
11. Број текућег рачуна: 160-7219-50 *Banca Intesa* – ПЈ КРАЉЕВО
12. Филијала управе за трезор: 050 Краљево
13. Порески идентификациони број: (ПИБ) 100241286
14. Матични број: 07190778
15. Шифра делатности: 4211 (45230)
16. Потврда о извршеном евидентирању за ППЕДВ: 128066062
17. Број решења о упису у регистар привредних субјеката БД 91842/2013 од 26.08.2013. год.

## ЗАКОНСКИ ОКВИР

Предузеће послује у складу са Законом о јавним предузећима, Законом о комуналним делатностима, Законом о јавним набавкама, Законом о јавним путевима, Одлуком о комуналном уређењу града Краљева и свим другим законима, правилницима и уредбама у вези пословања привредних друштава.

Предузеће нема пословне и друге организационе јединице на територији других општина у Србији. Капитал предузећа је у државној својини 100%, а порекло капитала је искључиво домаће.

Вођење пословних књига и састављање финансијских извештаја врши се у складу са Законом о рачуноводству (Сл. гласник РС 62/2013) и Законом о ревизији (Сл. гласник РС 62/2013) и Правилника о рачуноводству и рачуноводственим политикама ЈКП “ПУТЕВИ”.

Залихе материјала воде се по методу пондерисане просечне цене.

Делатност и надлежност пословодства утврђене су Статутом, са изменама и допунама, док су права и обавезе запослених утврђени Колективним уговором предузећа.

#### ИЗВОРИ ФИНАНСИРАЊА ПОСЛОВАЊА:

- Из средстава по програму уређивања јавног и осталог грађевинског земљишта за пружене услуге одржавања .....48,00%
- Из сопствених средстава пружањем услуга и извођењем радова на тржишту .....52,00%

Предузеће послује сопственим средствима, уз повремене краткорочне кредите за финансирање инвестиционих улагања као и за одржавање текуће ликвидности.

## ОРГАНИЗАЦИОНА СТРУКТУРА

У оквиру предузећа ЈКП „Путеви“ ЈП као делови процеса рада постоје радне јединице, сектори и службе:

### А) Сектори заједничких послова

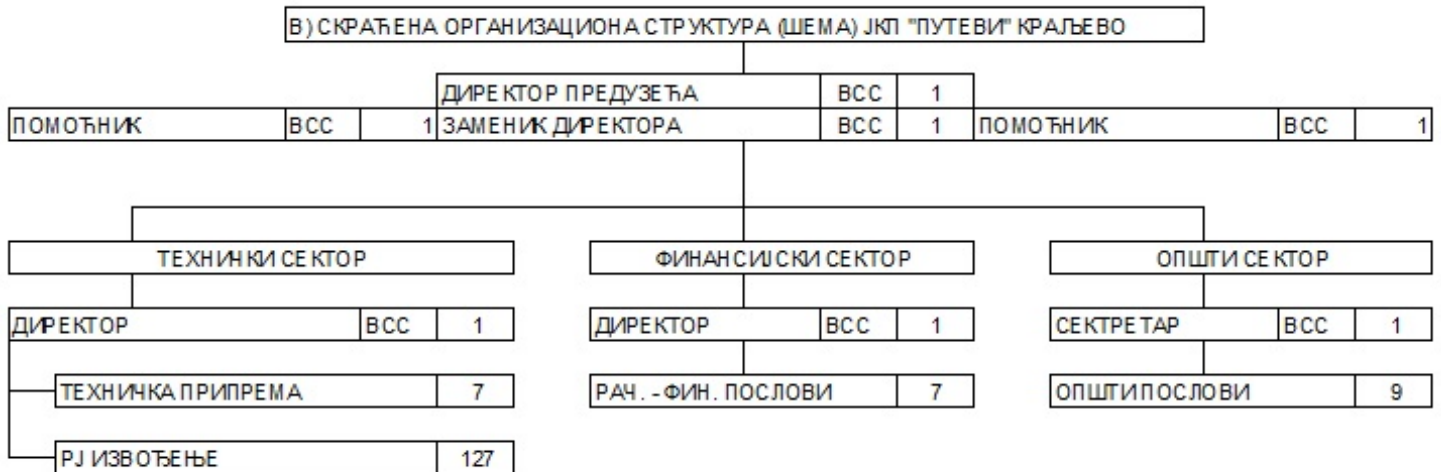
- технички сектор са техничком припремом
- финансијски сектор
- општи сектор

### Б) Технички сектор

објеката

- извођење радова у области изградње путева и других грађевинских
- служба летњег и зимског одржавања путева
- асфалтна база за производњу асфалта свих врста
- бетоњерка за справљање сировог бетона и бетонске галантерије
- служба механизације за одржавање саобраћајне и грађевинске

механизације



## 2. ОСНОВЕ ЗА ИЗРАДУ ПЛАНА ЗА 2014. ГОДИНУ

### ПРОЦЕНА РЕЗУЛТАТА ЗА 2013. ГОДИНУ

Ред.бр.	ЕЛЕМЕНТИ	Процена реализације 2013	Структура %
1	2	3	4
<b>I ПРИХОДИ:</b>			
А. Приходи по програму уређивања јавног и осталог грађевинског земљишта (послови од општег интереса):			
1.	Приход од одржавања градских и некатегорисаних путева	75.000.000	20,00
2.	Приход од одржавања делова државних путева	9.000.000	2,40
3.	Приход од одржавања градских и Некатегорисаних путева ван насеља	96.000.000	25,60
<b>С В Е Г А:</b>		<b>180.000.000</b>	<b>48,00</b>
Б. Приход на тржишту (радови и изградња објеката за остале субјекте)			
1.	Изградња објеката по огласима и Тендерима	180.000.000	48,00
2.	Приходи од продаје материјала	8.000.000	2,13
3.	Остали приходи	7.000.000	1,87
<b>С В Е Г А:</b>		<b>195.000.000</b>	<b>52,00</b>
<b>В. Укупно приход (А+Б)</b>		<b>375.000.000</b>	<b>100,00</b>
<b>II РАСХОДИ:</b>			
А) Трошкови материјала и др.			
1.	Камени агрегат	32.000.000	8,65
2.	Битумен	52.000.000	14,06
3.	Шљунак	3.500.000	0,95
4.	Цемент	5.500.000	1,49
5.	Остали материјали(цеви и др.грађ.мат.)	17.000.000	4,60
6.	Гориво и мазиво	48.000.000	12,98
7.	Резервни делови за одржавање	16.000.000	4,33
8.	Отпис аутогума и ситног инвентара	3.500.000	0,95
9.	Остали трошкови	2.000.000	0,54
<b>УКУПНО:</b>		<b>179.500.000</b>	<b>48,55</b>

1	2	3	4
Б) Трошкови зарада и накнада:			
1.	Нето зараде запослених	72.000.000	19,47
2.	Порез на бруто зараде	10.500.000	2,84
3.	Доприноси за социјал. Заштиту	18.100.000	4,90
УКУПНО:		100.600.000	27,21
В. Остале накнаде и лични расходи			
1.	Доприноси на терет послодавца	18.100.000	4,90
2.	Трошкови по уговорима о делу и др.	500.000	0,14
3.	Бруто накнаде члан. управног одбора	1.425.000	0,38
4.	Отпремнина	800.000	0,22
5.	Јубиларне награде	725.000	0,20
6.	Помоћ запосленима	300.000	0,08
7.	Превоз радника на посао и са посла	3.700.000	1,00
8.	Дневнице у земљи	300.000	0,08
9.	Дневнице у иностранству	175.000	0,04
10.	Стипендије	500.000	0,14
11.	Хуманитарна помоћ	-	-
12.	Остале накнаде и расходи	100.000	0,02
13.	Привремени и повремени послови	2.000.000	0,54
УКУПНО:		28.625.000	7,74
Г. Трошкови производних и осталих услуга			
1.	Подизвођачке услуге	8.000.000	2,16
2.	Транспортне услуге	1.000.000	0,27
3.	Услуге ТИО основних средстава	3.000.000	0,81
4.	Закупнина пословног простора и др.	900.000	0,25
5.	Реклама и пропаганда	600.000	0,16
6.	Комуналне и остале услуге	500.000	0,14
7.	Остале производне услуге	9.000.000	2,43
УКУПНО:		23.000.000	6,22



1	2	3	4
<b>Д. Трошкови амортизације</b>			
1. Амортизација		20.000.000	5,41
2. Трошкови резервисања		-	-
<b>УКУПНО:</b>		<b>20.000.000</b>	<b>5,41</b>
<b>Ђ. Нематеријални трошкови</b>			
1. Трошкови ревизије и процене		200.000	0,06
2. Остале непроизводне услуге		1.900.000	0,51
3. Трошкови репрезентације		600.000	0,16
4. Угоститељске услуге		600.000	0,16
5. Премија осигурања		1.500.000	0,41
6. Трошкови платног промета и банкарске услуге		750.000	0,20
7. Чланарине коморама и удружењима		700.000	0,19
8. Издаци за 8 март		-	-
9. Издаци за дан предузећа		300.000	0,08
10. Остали нематеријални трошкови		2.500.000	0,68
<b>УКУПНО:</b>		<b>9.050.000</b>	<b>2,45</b>
<b>Е. Финансијски расходи</b>			
1. Расходи камата по кредитима		1.800.000	0,48
2. Расходи камата по финансијском лизингу		-	-
3. Остали расходи камата		65.000	0,02
<b>УКУПНО:</b>		<b>1.865.000</b>	<b>0,50</b>
<b>Ж. Остали непословни и ванредни расходи</b>			
1. Расходи из ранијих година		100.000	0,03
2. Отпис потраживања		6.000.000	1,62
3. Накнаде штета трећим лицима		60.000	0,02
4. Издаци за спортске намене		235.000	0,06
5. Донације и спонзорство		300.000	0,08
6. Остали расходи		400.000	0,11
<b>УКУПНО:</b>		<b>7.095.000</b>	<b>1,92</b>
<b>СВЕГА РАСХОДИ (А до Ж)</b>		<b>369.735.000</b>	<b>100,00</b>
<b>III ПЛАНИРАНА ДОБИТ (I-II)</b>		<b>5.265.000</b>	<b>1,42</b>
<b>IV ПОРЕЗ НА ДОБИТ</b>		<b>-</b>	<b>-</b>
<b>V НЕТО ДОБИТАК (III-IV)</b>		<b>5.265.000</b>	<b>1,42</b>

Процена резултата пословања за 2013. годину извршена је на бази остварених резултата за период I-X 2013., и на основу уговорених послова које ово Предузеће треба да реализује до краја године, како на територији Града Краљево, тако и у Врњачкој Бањи и Пожеги.

Благовремено доношење ребаланса Програма Дирекције за изградњу „Краљево“ и оптимални временски услови током децембра, 2013. године основни су предуслов да ЈКП „Путеви“ Краљево реализују уговорене послове, а тиме и послову годину заврше у оквирима планираних показатеља.

## АНАЛИЗА ПОСЛОВНОГ ОКРУЖЕЊА

ЈКП „Путеви“ Краљево и поред јаке конкуренције успева да одржи стабилност и да представља значајан чинилац у путној привреди у Региону.

Послове које ово Предузеће добија кроз програме летњег и зимског одржавања путева и саобраћајница, а финансираних преко Дирекције за изградњу „Краљево“ од стране Града – чине 1/3 прихода неопходних за рентабилно пословање „Путева“.

Цене по којима ЈКП „Путеви“ уговарају позиције на одржавању путне мреже добро су асфилтриране од стране Оснивача, односно Дирекције, и ни на који начин не стављају ово Предузеће у привилегован положај. Напротив, тако уговорене цене у условима перманентног раста цена енергената врло често угрожавају рентабилност пословања „Путева“ па у том смислу, у наредном периоду потребно је изнаћи такав модел уговарања цена који ће апсорбовати енорман раст цена енергената, чије се повећање очекује и у наредном периоду.

Остатак потребних прихода (око 2/3) ово Предузеће проналази путем учешћа на тендерима расписаним како за велике, тако и за мале набавке. Поред тендера у свом граду, са пажњом се прате конкурси за извођење грађевинских радова из области нискоградње и у другим срединама (Врњачка Бања, Крагујевац, Трстеник, Пожега, Чачак, Кнић).

Поред ЈКП „Путева“ на подручју Града Краљево стационирана су и друга предузећа оспособљена технички и кадровски, која поштравају конкуренцију у извођењу грађевинских радова на путној инфраструктури и других радова из области нискоградње. То су, пре свега, „Нови Пазар-пут“, „Путеви“ Ужице, „Западна Морава“, а затим и „YU Keops“ и „Амига“ Краљево. На значајнијим тендерима учествују и реномирана предузећа ван Краљево („Техноградња“ Трстеник, „Strabag“ Чачак, „Крушевац пут“ и други).

## ПОСЛОВНО ОКРУЖЕЊЕ

### Тржишта на којима се пласирају производи и услуге

Производ/услуга	Земља	Округ	Место	Трж. учешће
Асфалт-путеви	Србија	Рашки	Краљево	89%
Асфалт-путеви	Србија	Рашки	В.Бања	5%
Асфалт-путеви	Србија	Златиборски	Пожега	6%
Бетон сирови	Србија	Рашки	Краљево	100%
Канализац.мрежа	Србија	Рашки	Краљево	100%
Пројектовање	Србија	Рашки	Краљево	100%

### Највећи купци производа и услуга

Назив - опис	Седиште	Учешће у укупној реализацији
Дирекција за планирање и изградњу „Краљево“	Краљево	70%
„Амига“	Краљево	7%
Месне зај. града Краљева	Краљево	11%
АД „Нови Пазар – пут“	Нови Пазар	3%
Радови за трећа лица	Краљево	9%

### Највећи добављачи материјала и опреме

Назив - опис	Седиште	Учешће у укупним набав.
„Југопетрол“	Београд	22%
„Еми Оил“	Београд	27%
„Јелен До“ – Јелен До	Јелен До	15%
„Копаник“ – Краљево	Краљево	5%
ЗЗ „Студеница“	Краљево	3%
„Тријумф трејд“	Краљево	2%
Остали		26%

### Најзначајнији конкуренти

Назив - опис	Процент трж. учешћа у последње 2 год.	Очекивани % трж. учешћа у наредном периоду	Делатност или производи у којима су конкуренција
АД „Нови Пазар пут“	25%	20%	Изградња саобраћајница
„Амига“ Краљево	10%	20%	Изградња саобраћајница
„YU KEOPS“ Краљево	5%	5%	Изградња саобраћајница
„Путеви“ Ужице	20%	15%	Изградња саобраћајница

## РЕСУРСИ ПРЕДУЗЕЋА

### Пословни простор

Локација	Намена	Површина покривеног простора	Површина непокривеног простора	Власништво или закуп	Површина уписана у зем.књиге
Ц. Лазара 44	Административна	125	-	Власништво	125
Бетоњерка Адрани	Производња бетона	210	300	Власништво	-
Асф. база Адрани	Производња асфалта	490	-	Власништво	104
Механизација Краљево	Радионички	300	-	Власништво	300

### Најзначајнија опрема

Опис	Намена	Степен амортизације
Асфалтна база	Производња асфалта	75%
Бетоњерка	Производња бетона	80%
Грађ. механ. и камиони	Обављање делатности	65%
Финишер „фогеле”	Асфалтирање	35%
Камиони и ауто миксер (2011)	Обављање делатности	15%

### Очекивани раст производње до краја текуће и у наредној години

Процент раста производње и обима услуга:	5%
Опис најважнијих кретања на тржишту које клијент покрива:	Расписивање тендера за извођење радова
Тренутно стање:	Извођење и учешће на тендерима је у току
Актуелни трендови:	Набавка репроматеријала и конкурисање на тендеру
Очекивани трендови	Завршетак већих радова у новембру и децембру, нова врста послова
Опис најважнијих кретања на тржишту сировина и енергената:	Стабилне сукцесивне набавке са уговореним роковима испоруке и одложеним плаћањима
Недавне и очекиване промене прописа, пореске политике и других административних елемената:	Одвијање послова у духу прописа
Очекивани пораст потражње на садашњим тржиштима:	5% - 10%
Планирана нова тржишта (опис, потражња, конкуренција):	Летње и зимско одржавање регионалних и магистралних путева у региону, учешће на изградњи аутопута
Планови, нови производи и услуге:	Активирање шљункаре у каменолома.
Очекивани сертификати квалитета:	Производе и услуге контрол. ИМС Београд и Институт за путеве

### 3.ПЛАН ПРОИЗВОДЊЕ

Физички обим производње – услуга

(у јединицама мере)

Ред бр.	Назив производа услуге	Јед мере	Остварено 2012	План 2013	Процена 2013	План 2014	Индекси		
							5/4	6/4	7/6
1	2	3	4	5	6	7	8	9	10
1.	Асфалт	то	22.300	25.000	21.000	24.000	112	84	114
2.	Сирови бетон	м3	1.500	4.000	1.500	5.000	267	38	333
3.	Изградња канал.	м	2.000	5.000	300	5.000	250	6	/
4.	Произв. шљунка	м3	3.500	10.000	5.000	10.000	286	50	200

Укупан приход

(у динарима)

ред бр.	Врста прихода услуге	Остварено 2012	План 2013	Процена 2013	План 2014	Индекс		
						5/3	5/4	6/5
1	2	3	4	5	6	7	8	9
1.	Одржавање	150.000.000	170.000.000	180.000.000	187.000.000	101	89	110
2.	Изградња - тржиште	189.241.458	247.000.000	180.000.000	190.000.000	96	117	117
3.	Прод. бетона	2.605.272	10.000.000	8.000.000	10.000.000	256	53	125
4.	Остало	3.189.092	10.000.000	7.000.000	8.000.000	296	140	71
	УКУПНО	345.035.822	437.000.000	375.000.000	395.000.000	101	102	113

Укупни трошкови и расходи

(у динарима)

ред бр.	Врста трошка (услуге)	Остварено 2012	План 2013	Процена 2013	План 2014	Индекс		
						5/3	5/4	6/5
1	2	3	4	5	6	7	8	9
1.	Материјал и делови	204.564.687	230.300.000	179.500.000	193.000.000	88	78	108
2.	Бруто зараде	94.515.461	100.600.000	100.600.000	102.610.000	106	100	102
3.	Остале накнаде	24.360.707	28.650.000	28.625.000	30.000.000	118	100	105
4.	Производне и остале услуге	37.996.833	35.800.000	23.000.000	28.400.000	61	64	123
5.	Амортизација	14.476.616	15.000.000	20.000.000	20.000.000	136	133	100
6.	Нематер.трошк.	6.738.637	8.820.000	9.050.000	9.470.000	134	103	105
7.	Финанс.расходи	4.740.459	4.800.000	1.865.000	2.200.000	39	39	118
8.	Остали непосл. и ванр. расходи	33.195.383	9.450.000	7.095.000	5.750.000	21	85	81
	УКУПНО	420.588.783	433.420.000	369.735.000	391.430.000	88	85	106

#### 4. КАДРОВИ

##### ПРЕГЛЕД БРОЈА ЗАПОСЛЕНИХ

Закључно са 31.12.2013. године ЈКП “Путеви” запошљава 156 радника на неодређено време са следећом квалификационом структуром:

Ред. бр.	О П И С	Степен стручне спреме	Број извршилаца	Структура
1.	Неквалификовани радници	I	27	17,20
2.	Полуквалификовани радници	II	4	2,55
3.	Квалификовани радници	III	84	54,14
4.	Радници са средњом ст.спр.	IV	23	14,65
5.	Висококвалификовани радници	V	1	0,64
6.	Радници са вишом стр.спремом	VI	2	1,27
7.	Радници са високом стр.спремом	VII	15	9,55
УКУПНО:			156	100,00

Запослени на одређено време је 2 радника а за завршетак уговорених послова у 2013. години ангажовани су радници путем јавних радова и стручне праксе и то 10 НК радника и 1 ССС радник.

У току 2013. године, предузеће је напустило укупно 5 радника: 2 преминула радника и 3 радника због одласка у старосну пензију.

##### ПЛАН ЗАПОШЉАВАЊА КАДРОВА У 2014. ГОДИНИ:

Сходно препорукама Министарства финансија кроз Нацрт фискалне стратегије за 2014. годину са пројекцијама за 2015. и 2016. годину који је утврдила Влада Републике Србије а тичу се запошљавања радника у јавним предузећима, ЈКП „Путеви“ Краљево неће запошљавати нове раднике у 2014. години на неодређено време већ само 3 радника на одређено време, што је на нивоу плана из 2013. године, осим у случају изричите дозволе Министарства финансија.

##### КАДРОВИ ПО КВАЛИФИКАЦИОНОЈ СТРУКТУРИ

Ред. бр.	Квалификациона структура	План 2013	Процена 2013	План 2014	Индекс	
					4/3	5/4
1	2	3	4	5	6	7
1.	НК	36	35	27	75	96
2.	ПК	4	3	4	100	100
3.	КВ	82	80	85	104	100
4.	ССС	23	21	22	100	100
5.	ВКВ	1	2	1	100	100
6.	ВШС	2	2	2	100	100
7.	ВСС	15	15	15	100	100
8.	МАГИСТРИ	-	-	-	-	-
	УКУПНО	163	158	156	99	99

ПРОЈЕКЦИЈА БРОЈА ЗАПОСЛЕНИХ У 2013. ГОДИНИ ПО ДЕЛАТНОСТИМА

а) Основна делатност

Ред. бр.	Квалификациона структура	План 2013	Процена 2013	План 2014	Индекс	
					4/3	5/4
1	2	3	4	5	6	7
1.	НК	40	35	27	90	72
2.	ПК	3	3	4	100	133
3.	КВ	79	79	84	103	104
4.	ССС	13	13	14	100	108
5.	ВКВ	-	2	1	-	50
6.	ВШС	1	1	1	100	100
7.	ВСС	2	2	2	100	100
8.	МАГИСТРИ	-	-	-	-	-
9.	ДОКТОРИ НАУКА	-	-	-	-	-
	УКУПНО	138	135	133	100	96

б) Администрација и менаџмент

Ред. бр.	Квалификациона структура	План 2013	Процена 2013	План 2014	Индекс	
					4/3	5/4
1	2	3	4	5	6	7
1.	НК	1	-	-	-	-
2.	ПК	1	-	-	-	-
3.	КВ	-	1	1	-	100
4.	ССС	9	8	8	113	111
5.	ВКВ	-	-	-	-	-
6.	ВШС	1	1	1	100	100
7.	ВСС	13	13	13	109	100
8.	МАГИСТРИ	-	-	-	-	-
9.	ДОКТОРИ НАУКА	-	-	-	-	-
	УКУПНО	25	23	23	105	104

## 5. ФИНАНСИЈСКИ ПЛАН

(у динарима)

Ред. бр.	ОПИС - ЕЛЕМЕНТИ	План 2013	Процена реализације 2013	План за 2014	Индекс	
					4/3	5/4
1	2	3	4	5	6	7
I	I ПРИХОД					
A	Приход по програму уређивања јавног и осталог грађевинског земљишта (послови од општег интереса)					
1.	Приход од одржавања градских и некатегорисаних путева	74.000.000	75.000.000	78.000.000	101	104
2.	Приход од одржавања делова државних путева	12.000.000	9.000.000	9.000.000	75	100
3.	Приход од одржавања градских и некатегорисаних путева ван насеља	84.000.000	96.000.000	85.000.000	114	89
4.	Приход од одржавања некатегорисаних путева по месним заједницама	-	-	15.000.000	-	/
	С В Е Г А:	170.000.000	180.000.000	187.000.000	106	104
B	Приход на трж. (радови и изградња објекта за остале субјекте)					
1.	Изградња објекта по огласима и тендерима	247.000.000	180.000.000	190.000.000	73	106
2.	Прих. од продаје матер.	10.000.000	8.000.000	10.000.000	80	125
3.	Остали приходи	10.000.000	7.000.000	8.000.000	70	114
	С В Е Г А:	267.000.000	195.000.000	208.000.000	73	107
	В. СВЕГА ПРИХОДИ (А+Б)	437.000.000	375.000.000	395.000.000	86	105
A	II РАСХОДИ					
1.	Трошкови матер. и др.					
1.	Камени агрегат	48.000.000	32.000.000	35.000.000	67	109
2.	Битумен	71.000.000	52.000.000	56.000.000	73	108
3.	Шљунак	7.000.000	3.500.000	4.000.000	50	114
4.	Цемент	7.000.000	5.500.000	7.000.000	79	127
5.	Остали материјали	22.000.000	17.000.000	19.000.000	77	112
6.	Гориво и мазиво	68.000.000	48.000.000	52.000.000	71	108
7.	Резервни делови за тек. инвест. одржавање	4.000.000	16.000.000	14.000.000	400	88
8.	Отпис аутогума и ситн.инв.	2.100.000	3.500.000	4.000.000	167	114
9.	Остали трошкови	1.200.000	2.000.000	2.000.000	167	100
	У К У П Н О:	230.300.000	179.500.000	193.000.000	77	108



1	2	3	4	5	6	7
Б	Трошкови зарада и накнада					
1.	Нето зараде запослених	72.325.000	72.000.000	74.210.000	100	103
2.	Порез на бруто зараде	10.275.000	10.500.000	10.000.000	100	95
3.	Доприноси за социј.заштиту	18.000.000	18.100.000	18.400.000	100	102
	УКУПНО :	100.600.000	100.600.000	102.610.000	100	102
	В. Остале накнаде и лични расходи					
1.	Доприноси на терет послодавца	18.000.000	18.100.000	18.800.000	100	104
2.	Трош.по угово. о делу	2.000.000	500.000	600.000	25	120
3.	Бруто нак. чл. над.одб	1.040.000	1.425.000	1.200.000	137	84
4.	Отпремнина	675.000	800.000	150.000	119	19
5.	Јубиларне награде	725.000	725.000	300.000	100	41
6.	Помоћ запосленима	600.000	300.000	350.000	50	117
7.	Превоз радника на посао и са посла	3.500.000	3.300.000	4.400.000	94	133
8.	Дневнице у земљи	400.000	300.000	400.000	75	133
9.	Дневн. у иностранству	350.000	175.000	300.000	50	171
10.	Стипендије	400.000	500.000	1.000.000	120	200
11.	Хуманитарна помоћ	200.000	-	200.000	/	/
12.	Остале накн. и расходи	400.000	100.000	300.000	25	300
13.	Привремени и повремени послови	-	2.000.000	2.000.000	/	/
	У К У П Н О:	27.200.000	28.625.000	30.000.000	105	105
	Г. Трошкови производних и осталих услуга					
1.	Подизвођачке услуге	20.000.000	8.000.000	11.000.000	40	138
2.	Транспортне услуге	3.000.000	1.000.000	2.000.000	33	200
3.	Услуге ТИО осн. сред.	3.500.000	3.000.000	4.000.000	86	133
4.	Закупнина пословног простора и др	1.500.000	900.000	1.000.000	60	111
5.	Реклама и пропаганда	600.000	600.000	600.000	100	100
6.	Комунал. и остале услуге	1.200.000	500.000	800.000	42	160
7.	Остале произв. услуге	6.000.000	9.000.000	9.000.000	150	100
	У К У П Н О:	35.800.000	23.000.000	28.400.000	64	123
	Д. Трошкови амортизације					
1. 2.	Амортизација	15.000.000	20.000.000	20.000.000	133	100
	Трошкови резервисања	-	-	-		
	У К У П Н О:	15.000.000	20.000.000	20.000.000	133	100
	Ђ.Нематер. трошкови					
1.	Трошкови ревизије	220.000	200.000	220.000	91	110
2.	Остале непроиз. услуге	1.500.000	1.900.000	2.000.000	127	105
3.	Трошк. репрезентације	600.000	600.000	600.000	100	100
4.	Угоститељске услуге	600.000	600.000	600.000	100	100
5.	Премије осигурања	1.500.000	1.500.000	1.600.000	92	107
6.	Трошкови платног промета и банкарс. услуге	2.000.000	750.000	850.000	38	113
7.	Чланар. комор. и удруж.	500.000	700.000	700.000	140	100

8.	Издаци за 8 март	100.000	-	100.000	/	/
9.	Издаци за дан предуз.	300.000	300.000	300.000	100	100
10.	Остали нематер. трошк.	1.500.000	2.500.000	2.500.000	167	100
	У К У П Н О:	8.820.000	9.050.000	9.470.000	103	105
	Е. Финансијски расходи					
1.	Расх.камата по кредити.	4.000.000	1.800.000	1.500.000	45	133
2.	Расх.камата по финансијском лизингу	500.000	-	500.000	/	/
3.	Остали расходи камата	300.000	65.000	200.000	22	308
	У К У П Н О:	4.800.000	1.865.000	2.200.000	39	118
	Ж. Остали непословни и ванредни расходи					
1.	Расх. из ранијих година	200.000	100.000	100.000	50	100
2.	Отпис потраживања	7.500.000	6.000.000	4.000.000	80	67
3.	Накнаде штете трећим лицима	300.000	60.000	300.000	20	500
4.	Издаци за спорт. намене	250.000	235.000	250.000	94	106
5.	Донације и спонзорство	400.000	300.000	300.000	75	100
6.	Остали расходи	800.000	400.000	800.000	50	200
	У К У П Н О:	9.450.000	9.955.000	5.750.000	105	58
	СВЕГА РАСХОДИ (А до Ж)	433.420.000	369.735.000	391.430.000	85	106
	III ПЛАНИРАНА ДОБИТ (I – II)	3.580.000	5.265.000	3.570.000	147	68
	IV ПОРЕЗ НА ДОБИТ	-	-	-	-	-
	V НЕТО ДОБИТАК (III – IV)	3.580.000	5.265.000	3.570.000	147	68

Пројекција укупног прихода под тачком А. делатности од општег интереса заснована је на Нацрту предлога програма уређивања јавног и осталог грађевинског земљишта града Краљева за 2014. годину.

Пројекција укупног прихода под тачком Б. приходи на тржишту урађена је на бази праћења и истраживања за потребом за овом врстом радова на територији града Краљева, општине Врњачка Бања и осталих општина и градова у окружењу (Чачак, Крагујевац, Пожега, Трстеник, Кнић).

У наведене приходе нису укључени приходи по основу експлоатације каменолома у Лађевцима и шљункаре у приобаљу Мораве. Експлоатација ових налазишта се очекује у другој половини 2014. године

## 6. ПЛАН ИНВЕСТИЦИОНИХ УЛАГАЊА

### А) ПЛАН ИНВЕСТИЦИОНИХ УЛАГАЊА У 2014. ГОДИНИ

РЕД. БР.	НАЗИВ - ОПИС	Процењена вредност	Извори финансирања
<b>I. Улагања у постојећу опрему</b>			
1.	Улагања у модернизацију асфалтне базе	2.000.000,00	Сопствена средства
2.	Улагања у модернизацију бетоњерке	1.000.000,00	Сопствена средства
3.	Улагања у модернизацију механизације	1.000.000,00	Сопствена средства
УКУПНО:		4.000.000,00	
<b>II. Улагања у модернизацију машинског и возног парка</b>			
1.	Набавка вибро ваљка за асфалт	4.000.000,00	Кредитна средства
2.	Набавка утоваривача	3.000.000,00	Кредитна средства
3.	Набавка нисконосеће приколице	2.000.000,00	Кредитна средства
4.	Набавка прикључних машина за трактор	4.000.000,00	Сопствена средства
5.	Набавка машине за фарбање асфалта	2.500.000,00	Кредитна средства
6.	Набавка путничког возила	1.200.000,00	Сопствена средства
УКУПНО:		16.700.000,00	
<b>III. Оснивачка и остала улагања</b>			
1.	Истражни радови на каменолому	5.000.000,00	Сопствена средства
2.	Израда пројектне документације	3.000.000,00	Сопствена средства
3.	Остала непредвиђена улагања у опрему	3.000.000,00	Сопствена средства
УКУПНО:		11.000.000,00	
СВЕГА I-III:		31.700.000,00	

### Б) ИЗВОРИ ФИНАНСИРАЊА ИНВЕСТИЦИЈА У 2014. ГОД:

1. Кредити код банака..... 11.000.000,00 динара  
(дугорочни кредити са роком отплате до 5 година)
2. Сопствена средства.....20.700.000,00 динара

Сходно Закону о безбедности и здравља на раду, новом Закону о безбедности саобраћаја и Правилнику о начину и поступку процене ризика на радном месту, у 2014. години ће се поред редовних инвестирања у опрему и постројења, вршити и значајна улагања у:

1. Одржавање средстава у исправном стању
2. Обезбеђивање услова радне околине
3. Оспособљавање радника за безбедан и здрав рад
4. Набавку средстава и опреме за личну заштиту на раду, њихово одржавање и испитивање и обуку радника за правилно руковање.

#### А) ПЛАН ИНВЕСТИЦИОНИХ УЛАГАЊА 2015 - 2020. ГОДИНИ

РЕД. БР.	НАЗИВ - ОПИС	Процењена вредност	Извори финансирања
<u>I. Улагања у модернизацију објеката</u>			
1.	Изградња објеката за потребе механизације	30.000.000,00	Кред./Сопствена сред.
2.	Адаптација пословног простора	10.000.000,00	Кред./Сопствена сред.
УКУПНО:		40.000.000,00	
<u>II. Улагања у активирање каменолома</u>			
1.	Изградња монтажних објеката	5.000.000,00	Кред./Сопствена сред.
2.	Набавка багера гусеничара	25.000.000,00	Кред./Сопствена сред.
3.	Набавка утоваривача са кашиком 3м3	15.000.000,00	Кред./Сопствена сред.
4.	Набавка дробилице за уситњавање камена	15.000.000,00	Кред./Сопствена сред.
5.	Набавка система сита	5.000.000,00	Кред./Сопствена сред.
6.	Остала неподвижна улагања	5.000.000,00	Кред./Сопствена сред.
УКУПНО:		70.000.000,00	
<u>III. Улагања у модернизацију машинског и возног парка</u>			
1.	Машински парк (багери, комбинирке, ваљци)	30.000.000,00	Кред./Сопствена сред.
2.	Возни парк (набавка већих камиона и доставних возила)	30.000.000,00	Кред./Сопствена сред.
3.	Опрема з асепарацију шљунка	5.000.000,00	Кред./Сопствена сред.
4.	Набавка опреме за зимску службу	15.000.000,00	Кред./Сопствена сред.
УКУПНО:		80.000.000,00	
<u>IV. Остала улагања</u>			
1.	Оснивачка улагања у пројекте модернизације	10.000.000,00	Кред./Сопствена сред.
2.	Улагања у истражне радове	5.000.000,00	Кред./Сопствена сред.
3.	Остала неподвижна улагања	5.000.000,00	Кред./Сопствена сред.
УКУПНО:		20.000.000,00	
УКУПНА ИНВЕСТИЦИОНА УЛАГАЊА:		210.000.000,00	

Посматрано на дужи рок „Путевима“ су неопходна значајна улагања у објекте, механизацију и опрему како би могли да одговоре изазовима који предстоје у наредним годинама. Динамика улагања је условљена одлукама и мерама које доносе више инстанце, а пре свега Влада Републике Србије, која је основни покретач привредних активности у сегменту путне привреде. То директно значи да ће темпо изградње Моравског коридора утицати на динамику инвестиционих улагања у овом Предузећу.

У том смислу је неопходно предузети мере на опремању и активирању производње ТГ камена у Горњим Лађевцима, где се по прелиминарним проценама налази велика количина кречњачког камена. За наставак радова започетих у 2012. години, добијено је Истражно право у 2013. години и започете активности око истражног бушења.

С друге стране „Путеви“ морају предузимати активности на измештању погона Механизације, која се налази на неадекватном простору и који не испуњава ни минимум радних услова за особље које је ангажовано на одржавању грађевинских машина, возила и остале опреме.

Важно је, такође, напоменути да ће „Путеви“ у најкраћем року имати обавезу увиђења савременијег начина зимског одржавања путева Првог и Другог реда. Уместо каменог агрегата и индустријске соли и њихове мешавине која наноси штету путној инфраструктури, канализационим системима и самим возилима, биће неопходно увести нове технологије (нпр. калцијум хлорид) која су далеко ефикаснија, а не наносе штету (напред наведена). За примену нових технологија потребна су и улагања у нову опрему коју треба предвидети у наредном периоду.

Начин финансирања будућих улагања за сада није могуће прецизно предвидети, а основне изворе чине сопствена средства из акумулације, кредити са стимулативним каматама, као и удруживање средстава више правних лица која налазе међусобни заједнички интерес.

#### ТЕХНИЧКА СТРУКТУРА ИНВЕСТИЦИЈА:

Ред. бр.		2012	План 2013	Процена 2013	План 2014	Индекс		
						5/3	5/4	6/5
1	2	3	4	5	6	7	8	9
1.	Грађевински објекти	-	-	1.100.000	-	-	-	-
2.	Опрема	1.385.547	26.000.000	17.000.000	19.700.000	/	65	116
3.	Оснивачка улагања	-	3.000.000	600.000	8.000.000	-	20	/
4.	Асфалтна база и бетоњерка	1.140.450	3.000.000	1.100.000	3.000.000	263	37	272
	УКУПНО:	2.525.997	32.000.000	19.800.000	31.700.000	/	62	160

#### ИЗВОРИ ФИНАНСИРАЊА:

Ред. бр.	Извори	2012	План 2013	Процена 2013	План 2014	Индекси		
						5/3	5/4	6/5
1	2	3	4	5	6	7	8	9
1.	Сопствена средства	2.525.997	56.500.000	14.800.000	20.700.000	586	26	140
2.	Субвенција града	-	-	5.000.000	-	-	-	-
3.	Банкарски кредити	-	66.500.000	-	11.000.000	80	-	-
4.	Субвенција републике	-	-	-	-	-	-	-
	Укупно:	2.525.997	103.000.000	19.800.000	31.700.000	32	23	-

## 7. ПЛАН ТРОШКОВА ЗАРАДА

### ДИНАМИЧКИ ПЛАН ЗАРАДА

Сагледавајући обим уговорених и будућих радова који ће се уговорати током године, време трајања грађевинске сезоне за ову врсту радова као и временски период усвајања Програма уређења јавног и осталог грађевинског земљишта за 2014. годину план бруто зарада по месецима износи:

Ред. бр.	Месец 2014.	ПЛАНИРАНИ ИЗНОС ЗАРАДА			
		Радници	Пословодство	Укупно	Структура
1.	Јануар	8.177.000	123.000	8.300.000	8,09
2.	Фебруар	8.177.000	123.000	8.300.000	8,09
3.	Март	8.177.000	123.000	8.300.000	8,09
4.	Април	8.275.000	125.000	8.400.000	8,19
5.	Мај	8.275.000	125.000	8.400.000	8,19
6.	Јуни	8.473.000	127.000	8.600.000	8,38
7.	Јули	8.673.000	127.000	8.800.000	8,58
8.	Август	8.673.000	127.000	8.800.000	8,58
9.	Септембар	8.672.000	128.000	8.800.000	8,58
10.	Октобар	8.472.000	128.000	8.600.000	8,38
11.	Новембар	8.472.000	128.000	8.600.000	8,38
12.	Децембар	8.579.300	130.700	8.710.000	8,47
	УКУПНО:	101.095.300	1.514.700	102.610.000	100,00

Динамички план зарада заснован је на бази 156 стално запослених радника и пријемом радника на одређено време сходно потребама, током године за завршетак планираних радова у 2014.

Сходно препорукама Министарства финансија кроз Нацрт фискалне стратегије за 2014. годину са пројекцијама за 2015. и 2016. годину који је утврдила Влада Републике Србије а тичу се запошљавања радника у јавним предузећима, ЈКП „Путеви“ Краљево неће запошљавати нове раднике у 2014. години на неодређено време већ само 3 радника на одређено време, што је на нивоу плана из 2013. године осим у случају изричите дозволе Министарства финансија.

Маса средстава за бруто зараде по позицији II расходи, тачка Б – зараде и накнаде, (страна 14 Програма) утврђена је на следећи начин:

Планирана маса зарада за 2014.годину већа је од планиране масе зарада за 2013.годину за номинални износ од 2.010.000 динара, односно за 1,99%.

О П И С	АПРИЛСКА ПЛАТА	ОКТОБАРСКА ПЛАТА
Параметри за индексацију	0,5%	1,0%

Критеријуми за исплату зарада за извршење уговорених послова на тржишту директно се заснивају на висини прихода планираних под тачком Б. Приходи на тржишту, а све у циљу ефикаснијег и благовременог завршавања одређених радова.

Управу (пословодство) Јавног предузећа чине : директор предузећа.

Укупни планирани износ средстава за обрачун и исплату зарада за управу (пословодство) предузећа: планирана бруто зарада директора у 2014. години 1.485.000,00 динара x 1,0199 = 1.514.700 динара.

Критеријум за обрачун и исплату ових зарада је остварење пословног финансијског резултата предузећа по месечном (динамичком) плану реализације прихода по Програму и прихода на тржишту. Исплата зарада пословодства је у директној зависности са месечном планираном зарадом запослених у предузећу.

#### ПЛАН ИСПЛАТЕ ОСТАЛИХ НАКНАДА И ЛИЧНИХ РАСХОДА

Према одредбама Закона, а полазећи од резултата пословања Предузећа, наведени трошкови у односу на планирани укупан приход могу износити:

Ред. бр.	О П И С	% учешћа у расходима	Планирани износ
1.	Накнада за чланове надзорног одбора	0,31	1.200.000
2.	Стипендије	0,25	1.000.000
3.	Хуманитарна помоћ	0,05	200.000
4.	Реклама и пропаганда	0,15	600.000
5.	Трошкови репрезентације	0,15	600.000
6.	Угоститељске услуге	0,15	600.000
7.	Издаци за 8. Март	0,03	100.000
8.	Издаци за дан предузећа	0,08	300.000
9.	Издаци за спортске намене	0,07	250.000
10.	Донаторство и спонзорство	0,08	300.000
УКУПНО:		1,32	5.150.000

- КРИТЕРИЈУМИ ЗА ИСПЛАТУ ОСТАЛИХ НАКНАДА И ЛИЧНИХ РАСХОДА

У члану 15. Закона о порезу на добит правних лица (Службени гласник РС бр. 25/2001, 80/2002, 43/2003, 84/2004, 18/2010, 101/11, 119/2012 и 47/2013) у расходе пословања признају се издаци:

- за здравствене, образовне, научне, хуманитарне, верске, заштиту човекове средине и спортске намене највише до 3,5% од укупног прихода,
- издаци за улагања у области културе највише до 3,5% од укупног прихода,
- издаци за рекламу и пропаганду признају се као расход у износу до 5% укупног прихода и
- издаци за репрезентацију признају се као расход у износу до 0,5% од укупног прихода.

Имајући у виду делатност пословања предузећа и недостатак средстава, ови издаци планирани су у знатно мањем обиму од законом дозвољених, односно ови расходи у укупном износу планирани су у износу од 1,28% од укупног прихода, односно 1,29% од укупних расхода.

1. На основу Одлуке о висини накнаде за рад у надзорном одбору Скупштине града Краљева чланови Надзорног одбора имају право на нето накнаду за рад и то на следећи начин:

Ред. бр.	% реализације Програма пословања	Износ месечне накнаде Председника	Износ месечне накнаде члана	Износ месечне накнаде члана из реда запослених
1.	До 80%	25.000,00	15.000,00	10.000,00
2.	Од 80-100%	28.000,00	18.000,00	13.000,00
3-	Преко 100%	30.000,00	20.000,00	15.000,00

2. Планирана накнада за стипендије утврђена је сходно члану 9. тачка 12. Закона о порезу на доходак грађана, на неопорезовани месечни износ од 7.000,00 динара по стипендисти и иста износи 0,25% у укупним расходима.

Студенту може бити додељена стипендија уколико испуњава следеће услове: да је уписан на један од факултета чији је оснивач надлежни орган Републике Србије, да се школује у статусу буџетског или самофинансирајућег студента, да у редовним роковима полаже потребан број испита за упис у одговарајућу школску годину (да не понавља годину студија), да му је родитељ запослен запослен у Предузећу (када је расписан интерни оглас) и да има одговарајућу просечну оцену.

Према колективном уговору, предузеће ће стипендирати и децу преминулих радника према истим условима као и децу запослених.



3. Хуманитарна помоћ утврђена је на износ од 200.000,00 динара, и иста може износити 0,05% у укупним годишњим расходима.

Хуманитарна помоћ се додељује на основу поднетог захтева за хуманитарну помоћ и на основу пропратне документације.

Расходи за хуманитарну помоћ су утврђени на нивоу Програма пословања за 2013. годину.

4. Планирани трошкови рекламе и пропаганде утврђени су у износу од 600.000,00 динара са учешћем у укупним расходима од 0,15%. Као расходи рекламе и пропаганде признају се само они расходи који служе промоцији пословања предузећа и који су документовани.

Реклама представља директну информацију у вези са одређеним услугама ЈКП „Путеви“ Краљево и пружа непосредну подршку продају производа и услуга. Циљ пропаганде је истицање општих информација о пословању и у вези са унапређењем пословања предузећа тако да представља трошак „инвестиционог карактера“. Пропаганда се обавља путем пропагандно – информативног материјала (календари, проспекти, каталози), аудио – визуелних техничких средстава (филм, видео касете и други медијуми), прес конференција, студијских путовања и др.

Трошкови рекламе и пропаганде су утврђени на нивоу Програма пословања за 2013. годину.

5. Планирани трошкови репрезентације утврђени су у износу од 600.000,00 динара, са учешћем у укупним расходима од 0,15%. Трошкови репрезентације признају се само предмети и услуге учињене за репрезентацију намењени пословним партнерима.

Трошкови репрезентације су утврђени на нивоу Програма пословања за 2013. годину.

6. Трошкови угоститељских услуга утврђени су у износу од 600.000,00 динара са укупним учешћем од 0,15% у укупним расходима и односе се на издатке везане за пословне партнере предузећа. Наведени трошкови су у директној вези са остваривањем прихода на тржишту (тачка Б прихода у програму – Изградња објеката по огласима, тендерима и понудама). Приликом закључења уговора, пуштања у рад нових капацитета, као и трошкова на сајмовима и другим манифестацијама, издаци за репрезентацију и угоститељске услуге признају се само ако су документовани.

Трошкови угоститељских услуга су утврђени на нивоу Програма пословања за 2013. годину.

7. Планирани издаци за 8 март у износу од 100.000,00 динара, са учешћем у укупним расходима од 0,03% представљају једнократну врсту издатака, и исти су на нивоу планираних издатака у 2013. години.

Издаци за 8. март се односе на поклоне у новцу и поклоне у стварима сразмерно број запослених особа женског пола у Предузећу.

8. Издаци за донаторство и спонзорство у износу од 300.000,00 динара, са учешћем у укупним расходима од 0,08% намењени су давањима по појединачним захтевима у току године.

Издаци за донаторство и спонзорство су утврђени на ниже у односу на Програм пословања за 2013. годину.

9. Издаци за спортске намене у износу од 250.000 динара, са учешћем у укупним расходима од 0,06% директно су везане за радничко спортске игре млађих радника предузећа, а које се одржавају у групацији стамбено-комуналне делатности Србије. Сви издаци за спортске намене морају бити документовани и у складу преко којих се учесницима пружају пропагандне поруке. Износ средстава се одређује на основу профактуре организатора и броја учесника на радничко спортским играма.

Издаци за спортске намене су утврђени на нивоу Програма пословања за 2013. годину.

10. Издаци за Дан Предузећа у износу од 300.000,00 динара, са учешћем у укупним расходима од 0,08% планирани су на нивоу плана у 2013. години. Износ средстава се одрђује на основу броја радника и понуде за обележавање Дана Предузећа.

Одлуку о трошењу средстава за хуманитарну помоћ, донаторство и спонзорство доноси Надзорни одбор предузећа, разматрајући и ценећи оправданост сваког појединачног захтева.

## **8. УПРАВЉАЊЕ РИЗИЦИМА**

Ризик се, најопштије, може поистоветити са стањем у којем постоји могућност наступања неког штетног догађаја. Под штетним догађајем се у економији подразумева губитак или неочекивани трошак. Са теоријског аспекта, ризиком се сматра неизвесност у погледу исхода неког догађаја, у ситуацији када постоје две или више опречних могућности. Ризик се јавља у случају ако се претходно поменути трошкови изненада повећају на сасвим непознат начин, или испред нас искрсну неки потпуно нови трошкови, који наш кућни буџет тренутно “избаце из колосека”.

- Врсте ризика са којима се суочавамо:

1. Тржишни ризик представља ризик промена тржишних цена и односа размене, који доводе до смањења вредности финансијске имовине (промене каматне стопе, девизног курса, промена цена услуга и слично).
2. Кредитни ризик је ризик промене кредитне способности предузећа који може утицати на промену финансијске имовине предузећа.
3. Ризик ликвидности плаћања је погоршање способности предузећа да уредно исплаћује своје обавезе из пословања.

4. Ризик ликвидности имовине је ситуација кад предузеће не може у целости да наплати своја потраживања.
5. Оперативни ризик односи се на потенцијалне губитке вредности због неодговарајуће организације, лошег управљања, погрешне контроле, превара, крађа и људских грешака (смишљене преваре, ризик људског фактора, ризик техничко-технолошког фактора).
6. Правни и регулаторни ризик различити ризици у вези непоштовања или промена законских норми (нелојална и нерегуларна конкуренција, намерне судске парнице са циљем неизвршења уговора, измене пореских и финансијских закона)
7. Под пословним ризиком се подразумева неизвесност у погледа кретања тржишне тражње, затим одређења оптималне висине тржишне цене производа, трошкова производње, трошкова складиштења материјала и испоруке готових производа.
8. Под стратегијским ризиком подразумевамо ризик од предузимања крупних инвестиција, код којих постоји висока неизвесност у погледу успешности и профитабилности. Неуспешно улагање резултира великим губицима и отписима вредности, чиме се руши углед и тржишна позиција предузећа.
9. Ризик угледа

Планирана добит по Годишњем рачуну за 2014. годину ће бити искоришћена за покриће губитка из претходних година. У случају да добит достигне виши ниво од нивоа кумулативног губитка из ранијих година, након одбитка пореза на добит од 15%, распоређује се на следећи начин

Планирана расподела добити по Годишњем рачуну за 2014. годину (дела добити после опорезивања порезом на добит) по члану 21. Закона распоређује се:

- 50% на учешће запослених и пословодства у добити у складу са Статутом и Колективним уговором Предузећа (50% за учешће у зарадама, 50% за набавку нове опреме)
- 50% за пренос оснивачу – повраћај у буџет града Краљева.

ЈКП “ПУТЕВИ”  
Директор

Милош Гољић, дипл.ек.