

ЈКП “ПУТЕВИ“ КРАЉЕВО

**ПРОГРАМ ПОСЛОВАЊА СА
ФИНАНСИЈСКИМ ПЛАНОМ
ЗА 2017. ГОДИНУ**

КРАЉЕВО, НОВЕМБАР 2016. ГОД.

С А Д Р Ж А Ј

1. ПРОФИЛ ПРЕДУЗЕЋА

- Основне информације о предузећу
- Мисија, визија и циљеви
- Законски оквир
- Извори финансирања пословања
- Организациона структура (шема)

2. ОСНОВЕ ЗА ИЗРАДУ ПЛАНА ЗА 2017. ГОДИНУ

- Процена резултата за 2016. годину
- Анализа пословног окружења
- Процена ресурса предузећа

3. ПЛАН ПРОИЗВОДЊЕ

4. КАДРОВИ

- Преглед броја запослених
- План запошљавања у 2017. години
- Квалификациона структура запослених
- Пројекција запослених у 2017. години

5. ФИНАНСИЈСКИ ПЛАН ЗА 2017. ГОДИНУ

6. ПЛАН ИНВЕСТИЦИОНИХ УЛАГАЊА

- Техничка структура инвестиција
- Извори финансирања инвестиција

7. ПЛАН ТРОШКОВА ЗАРАДА И ДРУГИХ ПРИМАЊА

- Динамички план зарада
- План осталих накнада и личних расхода
- Критеријуми за исплату осталих накнада и личних примања

8. ИНДИКАТОРИ ЗА МЕРЕЊЕ УСПЕШНОСТИ ПОСЛОВАЊА

9. УПРАВЉАЊЕ РИЗИЦИМА

10. ПРИЛОЗИ

1. ПРОФИЛ ПРЕДУЗЕЋА

ОСНОВНЕ ИНФОРМАЦИЈЕ О ПРЕДУЗЕЋУ

Јавно комунално предузеће „Путеви“ Краљево, основано је и послује као јавно предузеће које обавља делатност од посебног друштвеног интереса за град Краљево. Предузеће послује средствима у државној својини.

Предузеће обавља делатност од посебног интереса у складу са Законом о комуналним делатностима и Законом о јавним предузећима у којој је главна делатност реконструкција, одржавање и оправка путева, улица и других саобраћајница, бицикличких, пешачких стаза и других јавних површина са припадајућом вертикалном и хоризонталном сигнализацијом.

Наведене послове из претходног става, предузеће обавља у складу са Одлуком о комуналном уређењу града Краљева и Програмом одржавања јавних површина, градских и некатегорисаних путева на територији града Краљева за 2017. годину.

Поред наведених делатности ЈКП „Путеви“ врши изградњу нових саобраћајних објеката, доградњу и реконструкцију путева и улица на тржишту, производњу шљунка, песка, бетона и бетонских елемената, изградњу других грађевинских и хидрограђевинских објеката, израду техничке документације и друго.

Предузеће поседује Решења о испуњености услова – Лиценца за:

- Израду грађевинских пројеката за објекте нискоградње и израду грађевинских пројеката за објекте нискоградње за магистралне и регионалне путеве и путне објекте и
- Извођење грађевинских радова на објектима нискоградње и грађевинских радова на магистралним и регионалним путевима и путним објектима.

Визија Јавног комуналног предузећа „Путеви“ је да буде угледно, успешно и водеће предузеће за изградњу и одржавање путева на територији града Краљева и околних општина у складу са очекивањима свих заинтересованих страна и на највеће задовољство грађана.

Мисија Јавног комуналног предузећа „Путеви“ је да обезбеди оптималне услове путовања, да створи инфраструктурну основу за развој града Краљева са околином, да са пословним партнерима ради на очувању и унапређењу пословног амбијента и да обезбеди испуњење очекивања запослених уз константну бригу о заштити и очувању животне средине.

Циљеви Јавног комуналног предузећа „Путеви“ Краљево су:

- развој и унапређење обављања послова од општег интереса
- успешно обављање свих послова поверених од стране града Краљева
- повећање безбедности саобраћаја
- законитост у раду
- стицање добити
- остваривање других, законом утврђених интереса

1. Скраћени назив: ЈКП „ПУТЕВИ“
2. Пун назив: ЈАВНО КОМУНАЛНО ПРЕДУЗЕЋЕ „ПУТЕВИ“
3. Оснивач: Скупштина града Краљева
4. Поштански број: 36000
5. Седиште: 36000 Краљево, Цара Лазара 44
6. Округ: Рашки управни округ
7. Директор: Милош Гољић
8. Телефони: 036/334-775, 036/318-180
9. Фах: 036/318-181
10. e-mail: office@putevikv.rs
putevi.finansije@gmail.com
11. Број текућег рачуна: 160-7219-50 *Banca Intesa* – ПЈ КРАЉЕВО
12. Филијала управе за трезор: 050 Краљево
13. Порески идентификациони број: (ПИБ) 100241286
14. Матични број: 07190778
15. Шифра делатности: 42.11 и 81.29
16. Потврда о извршеном евидентирању за ППЕДВ: 128066062
17. Број решења о упису у регистар привредних субјеката БД 92241/2016 од 23.11.2016. год.

ЗАКОНСКИ ОКВИР

Предузеће послује у складу са Законом о јавним предузећима, Законом о комуналним делатностима, Законом о јавним набавкама, Законом о јавним путевима, Одлуком о комуналном уређењу града Краљева и свим другим законима, правилницима и уредбама у вези пословања привредних друштава.

Предузеће нема пословне и друге организационе јединице на територији других општина у Србији. Капитал предузећа је у државној својини 100%, а порекло капитала је искључиво домаће.

Вођење пословних књига и састављање финансијских извештаја врши се у складу са Законом о рачуноводству (Сл. гласник РС 62/2013) и Законом о ревизији (Сл. гласник РС 62/2013) и Правилника о рачуноводству и рачуноводственим политикама ЈКП „Путеви“.

Залихе материјала воде се по методу пондерисане просечне цене.

Делатност и надлежност пословодства утврђене су Статутом, са изменама и допунама, док су права и обавезе запослених утврђени Колективним уговором предузећа.

ИЗВОРИ ФИНАНСИРАЊА ПОСЛОВАЊА:

- Из средстава по Програму одржавања улица, јавних површина, градских и некатегорисаних путева на територији града Краљева.....88,79%

- Из средстава добијених извођењем радова и пружањем услуга на тржишту, добијеним на тендерима или у преговарачком поступку.....11,21%

Предузеће послује сопственим средствима, уз повремене краткорочне кредите за финансирање инвестиционих улагања као и за одржавање текуће ликвидности.

ОРГАНИЗАЦИОНА СТРУКТУРА

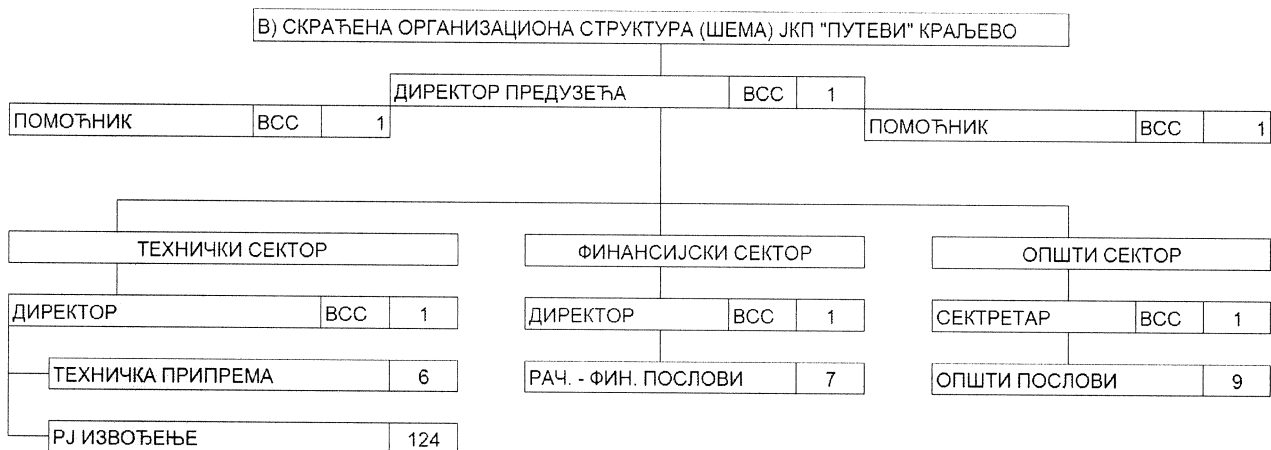
У оквиру предузећа ЈКП „Путеви“ као делови процеса рада постоје радне јединице, сектори и службе:

А) Сектори заједничких послова

- технички сектор са техничком припремом
- финансијски сектор
- општи сектор

Б) Технички и грађевински сектори

- извођење радова у области изградње путева и других грађевинских објеката
- служба летњег и зимског одржавања путева
- асфалтна база за производњу асфалта свих врста
- бетоњерка за справљање сировог бетона и бетонске галантерије
- служба механизације за одржавање саобраћајне и грађевинске механизације



Директор: Милош Гољић, дипл. економиста, именован решењем Скупштине града Краљева бр. 02-52/2015-III од 10.07.2015. године на период од 4 године.

Чланови Надзорног одбора:

Љубиша Стевановић, дипл. инж. електротехнике – Председник, именован решењем Скупштине града Краљева бр. 02-52/2015-III од 10.07.2015. године на период од 4 године.

Зоран Миловић, дипл. грађевински инж. – члан из редова оснивача – именован решењем Скупштине града Краљева бр. 02-35/2014-III од 11.04.2014. године на период од 4 године

Томица Стевановић, дипл. грађевински инж. – члан из редова запослених, решењем Скупштине града Краљева бр. 02-86/2013-III од 05.12.2013. године на период од 4 године.

У плану је промена организационе структуре Предузећа и складу са изменама Статута Предузећа која ће обухватити формирање четири сектора – грађевински сектор, правни сектор, економски сектор и технички сектор за извршним директорима.

2. ОСНОВЕ ЗА ИЗРАДУ ПЛАНА ЗА 2017. ГОДИНУ

Процена резултата за 2016. годину:

Ред. Бр. (1)	Е Л Е М Е Н Т И (2)	Процена реализације 2016 (3)	Структура % (4)
Г ПРИХОДИ			
A)	Приходи по програму уређивања јавног и осталог грађевинског земљишта (послови од општег интереса)		
1.	Приходи од редовног одржавања путева	158.111.000	51,49
2.	Приходи од инвестиционог одржавања путева	56.404.000	18,37
3.	Приход од реконструкције улица и путева	58.146.000	18,94
4.	Приходи од донација	-	-
5.	Приходи од изградње других објеката	31.700.000	10,32
6.	Приходи од продаје материјала	1.200.000	0,39
7.	Остали приходи	1.500.000	0,49
	УКУПНО:	307.061.000	100,00
Б)	Укупан приход	307.061.000	100,00
II РАСХОДИ			
A)	Трошкови материјала и др.		
1.	Камени агрегат	22.330.000	7,38
2.	Битумен	18.878.000	6,24
3.	Шљунак и песак	1.300.000	0,43
4.	Грађевински материјал	18.840.000	6,23
	- Цемент	2.500.000	0,83
	- Бехатон плоче	4.400.000	1,46
	- Индустијска со за путеве	2.800.000	0,93
	- Бетонски ивичњаци	3.740.000	1,23
	- Бетонски елементи (шахтови, поклопци, цеви)	2.000.000	0,66
	- Бетонско гвожђе	750.000	0,25
	- ПВЦ цеви	600.000	0,20
	- Остали грађевински материјали	2.050.000	0,67
5.	Остали материјал (цеви и други грађевински материјал)	9.450.000	3,13
	- Саобраћајни знаци и опрема	1.500.000	0,50
	- Семафорска сигнализација	3.000.000	0,99
	- Боја за путеве	2.000.000	0,66
	- Дрвена грађа, гумене плоче и др.	880.000	0,29
	- Остали материјал за ТИО	2.070.000	0,69
6.	Гориво, мазиво и енергија	33.800.000	11,18
	- Дизел гориво	20.050.000	6,62
	- Мазут средњи	2.200.000	0,73
	- Гасно уље	8.300.000	2,75
	- Мазиво и бензин	1.350.000	0,45
	- Електрична енергија	1.900.000	0,63
7.	Резервни делови	2.440.000	0,81
8.	ХТЗ опрема	1.200.000	0,40
9.	Аутогуме и амбалажа	1.880.000	0,62
10.	Канцеларијски материјал	500.000	0,17
10.	Алат и ситан инвентар	2.140.000	0,71
11.	Остали трошкови	1.890.000	0,62
	УКУПНО:	114.648.000	37,92

Ред. Бр.	Е Л Е М Е Н Т И	Процена реализације 2016	Структура %
(1)	(2)	(3)	(4)
Б)	Трошкови зарада и накнада		
1.	Нето зараде запослених	71.600.000	23,68
2.	Порез на зараде	8.800.000	2,91
3.	Доприноси на зараде на терет запосленог	18.160.000	6,01
4.	Умањење зарада 10%	4.540.000	1,50
	УКУПНО:	103.100.000	34,10
В)	Остале накнаде и лични расходи		
1.	Доприноси на терет послодавца	19.200.000	6,34
2.	Трошкови по уговорима о делу и др.	800.000	0,26
3.	Бруто накнаде члановима надзорног одбора	1.300.000	0,43
4.	Отпремнине за одлазак у пензију	350.000	0,12
5.	Јубиларне награде запосленима	600.000	0,20
6.	Помоћ запосленима	180.000	0,06
7.	Превоз запослених са посла и на посао	4.400.000	1,45
8.	Дневнице у земљи	235.000	0,08
9.	Дневнице у иностранству	100.000	0,03
10.	Стипендије	1.500.000	0,50
11.	Хуманитарна помоћ	200.000	0,07
12.	Накнаде по социјалном програму	-	-
13.	Накнаде за привремене и повремене послове	3.880.000	1,28
14.	Накнаде по поравнањима	-	-
15.	Остали лични расходи	500.000	0,17
	УКУПНО:	33.245.000	10,99
Г)	Трошкови производних услуга		
1.	Подизвођачке услуге	11.200.000	3,70
2.	Транспортне услуге	500.000	0,17
3.	ПТТ услуге	160.000	0,05
4.	Трошкови телефоније	600.000	0,20
5.	ГПС трошкови	60.000	0,02
6.	Трошкови текућег одржавања машина и опреме	2.900.000	0,96
7.	Трошкови закупнине пословног простора	1.100.000	0,36
8.	Трошкови оглашавања на медијима	252.000	0,08
9.	Трошкови рекламног материјала	220.000	0,07
10.	Истражни радови на каменолому	-	-
11.	Трошкови комуналних услуга – одношење смећа	80.000	0,03
12.	Трошкови услуга водовода и канализације	80.000	0,03
13.	Трошкови грејања	500.000	0,17
14.	Остале комуналне услуге	-	-
15.	Остале производне услуге	6.000.000	1,99
	- Испитивање материјала (Институт за путеве)	600.000	0,20
	- Геодетске услуге	1.000.000	0,33
	- Поправка семафорских уређаја	500.000	0,17
	- Лежећи полицајци и резервни делови	300.000	0,10
	- Уградња бехатон и других плоча	600.000	0,20
	- Остале услуге	2.000.000	0,66
	УКУПНО:	22.652.000	7,49

Ред. Бр.	Е Л Е М Е Н Т И	Процена реализације 2016	Структура %
(1)	(2)	(3)	(4)
Д)	Трошкови амортизације		
1.	Трошкови амортизације	17.400.000	5,76
2.	Трошкови резервисања	100.000	0,03
	УКУПНО:	17.500.000	5,79
Ђ)	Нематеријални трошкови		
1.	Трошкови ревизије	250.000	0,08
2.	Трошкови здравствених услуга	120.000	0,04
3.	ГПС – ГСМ праћење возила	250.000	0,08
4.	Трошкови интернета и интелектуалне својине	180.000	0,06
5.	Трошкови одржавања рачунарске опреме и др.	200.000	0,07
6.	Трошкови стручног усавршавања (семинари, симпоз.)	240.000	0,08
7.	Репрезентација у сопственим просторијама	180.000	0,06
8.	Угоститељске услуге	230.000	0,08
9.	Издаци за 8. март	70.000	0,02
10.	Премија осигурања	2.100.000	0,69
11.	Трошкови платног промета	550.000	0,18
12.	Трошкови банкарских услуга	400.000	0,14
13.	Чланарине коморама и стручним удружењима	450.000	0,15
14.	Трошкови пореза	350.000	0,12
15.	Судске, административне и друге таксе	300.000	0,10
16.	Обележавање дана предузећа	250.000	0,08
17.	Трошкови смештаја и исхране на терену	500.000	0,16
18.	Претплата на часописе, новине и стручну литературу	220.000	0,07
19.	Остали нематеријални трошкови	120.000	0,04
	УКУПНО:	6.960.000	2,30
Е)	Финансијски расходи		
1.	Камата на револвинг кредите	100.000	0,03
2.	Камата на инвестиционе кредите	1.800.000	0,59
3.	Остали расходи камата	50.000	0,02
4.	Негативне курсне разлике	-	-
	УКУПНО:	1.950.000	0,64
Ж)	Остали непословни и ванредни расходи		
1.	Мањкови материјала, робе и алата	100.000	0,03
2.	Расходовани материјал и инвентар	200.000	0,07
3.	Трошкови судских спорова	200.000	0,07
4.	Накнада штете трећим лицима	100.000	0,03
5.	Издаци за спортске, образовне и друге намене	300.000	0,10
6.	Донације и спонзорства	220.000	0,07
7.	Остали непословни расходи	900.000	0,30
8.	Отпис и исправка потраживања	300.000	0,10
9.	Пенали и казне	-	-
	УКУПНО:	2.320.000	0,77
3)	УКУПНИ РАСХОДИ (А – Ж):	302.375.000	100,00
	III ПЛАНИРАНА ДОБИТ (I – II)	4.686.000	1,53
	IV ПОРЕЗ НА ДОБИТ	250.000	0,08
	V НЕТО ДОБИТАК (III – IV)	4.436.000	1,44

Процена резултата пословања за 2016. годину извршена је на бази остварених резултата за период I – X 2016., и на основу уговорених послова које ово Предузеће треба да реализује до краја године (ојачано инвестиционо одржавање путева уз учешће месних заједница и др.). Оптимални временски услови током децембра 2016. године основни је предуслов да ЈКП „Путеви“ Краљево реализују уговорене послове, а тиме и пословну годину заврше у оквирима планираних показатеља.

АНАЛИЗА ПОСЛОВНОГ ОКРУЖЕЊА

ЈКП „Путеви“ Краљево и поред јаке конкуренције успева да одржи стабилност и да представља значајан чинилац у путној привреди у Региону.

Послове које ово Предузеће добија кроз програме летњег и зимског одржавања путева и саобраћајница, а финансираних из буџета града Краљево преко јавног предузећа за уређење грађевинског земљишта „Краљево“ – чине 40% прихода неопходних за рентабилно пословање „Путева“. Такође, већи део својих прихода – 45% ЈКП „Путеви“ остварују по основу искључивог права обављања делатности на територији града Краљево у виду реконструкција улица и путева, одржавање дрвореда, тротоара и јавне расвете, инвестиционог одржавања, обављање послова за Фонд за безбедност саобраћаја и слично.

Цене по којима ЈКП „Путеви“ уговарају позиције на одржавању путне мреже добро су искалкулисане од стране града и Јавног предузећа за уређење грађевинског земљишта, и ни на који начин не стављају ово Предузеће у привилегован положај. Напротив, тако уговорене цене у условима нестабилних цена материјала често угрожавају рентабилност пословања „Путева“ па у том смислу, у наредном периоду потребно је изнаћи такав модел уговарања цена који ће апсорбовати евентуални раст цена материјала, чије се повећање очекује и у наредном периоду.

Остатак потребних прихода, око 15% ово Предузеће проналази путем учешћа на тендерима расписаним како за велике, тако и за мале набавке. Поред тендера у свом граду, са пажњом се прате конкурси за извођење грађевинских радова из области нискоградње и у другим срединама (Врњачка Бања, Трстеник, Пожега, Кнић), као и продајом материјала на тржишту.

Поред ЈКП „Путеви“ на подручју Града Краљево стационирана су и друга предузећа оспособљена технички и кадровски, која представљају конкуренцију у извођењу грађевинских радова на путној инфраструктури и других радова из области нискоградње. То су, пре свега, „Нови Пазар-пут“, „Путеви“ Ужице, „Западна Морава“ и „Амига“ Краљево. На значајнијим тендерима у овом граду учествују и реномирана предузећа ван Краљево („Техноградња“ Трстеник, „Strabag“ Чачак, „Крушевац пут“ и други).

ПОСЛОВНО ОКРУЖЕЊЕ

Тржишта на којима се пласирају производи и услуге

Производ/услуга	Земља	Округ	Место	Трж. учешће
(1)	(2)	(3)	(4)	(5)
Асфалт – путеви	Србија	Рашки	Краљево	100%
Бетон сирови	Србија	Рашки	Краљево	100%
Канализац.мрежа	Србија	Рашки	Краљево	100%
Пројектовање	Србија	Рашки	Краљево	100%

Највећи купци производа и услуга

Назив – опис (1)	Седиште (2)	Учешће у укупној реализацији (3)
ЈП за уређење грађ. земљишта	Краљево	89%
ЈКП “Водовод” Краљево	Краљево	2%
ЈЕП „Чистоћа“ Краљево	Краљево	1%
Радови за трећа лица	Краљево	8%

Највећи добављачи материјала и опреме

Назив - опис (1)	Седиште (2)	Учешће у укупним набавкама (3)
Еуромотус	Београд	29%
Технокс груп	Београд	7%
„Јелен До“ – Јелен До	Јелен До	15%
„Копаник“ – Краљево	Краљево	17%
Путеви Чачак	Чачак	4%
Милетић петрол	Параћин	6%
Виббет	Чачак	4%
Остали		18%

Најзначајнији конкуренти

Назив - опис (1)	Територија града Краљева		Делатност конкуренције (4)
	% учешћа у 2016. (2)	Очекивани % учешћа у 2017. (3)	
„Нови Пазар пут“	25%	25%	Изградња и одржавање саобраћајница
„Strabag“ Чачак	22%	10%	Изградња и одржавање саобраћајница

РЕСУРСИ ПРЕДУЗЕЋА

Пословни простор

Локација (1)	Намена (2)	Површина покривеног простора (м2) (3)	Површина непокривеног простора (а) (4)	Основ коришћења (5)	Површина уписана у зем. књиге (6)
Ц. Лазара 44	Административна	85	-	Коришћење	85
Бетоњерка Адрани	Производња бетона	210	63	Коришћење	Упис у току
Асфалтна база Адрани	Производња асфалта	490	74	Коришћење	Упис у току
Механизација Краљево	Радионички	300	11	Коришћење	Упис у току

Најзначајнија опрема

Опис (1)	Намена (2)	Степен амортизације (3)
Асфалтна база	Производња асфалта	80%
Бетоњерка	Производња бетона	85%
Грађ. механ. и камиони	Обављање делатности	65%
Финишер „фогеле”	Асфалтирање	45%
Камиони и ауто миксер (2011)	Обављање делатности	30%
Багер <i>Caterpillar</i> (2015)	Обављање делатности	10%
Багер <i>Wacker Neuson</i> (2016)	Обављање делатности	0%

Очекивани раст производње до краја текуће и у наредној години:

Процент раста производње и обима услуга:	/
Опис најважнијих кретања на тржишту које клијент покрива:	Расписивање тендера за извођење радова
Тренутно стање:	Извођење и учешће на тендерима у току
Актуелни трендови:	Набавка репроматеријала и конкурисање на тендерима
Очекивани трендови	Завршетак већих радова у новембру и децембру, нова врста послова
Опис најважнијих кретања на тржишту сировина и енергената:	Стабилне сукцесивне набавке са уговореним роковима испоруке и одложеним плаћањима
Недавне и очекиване промене прописа, пореске политике и других административних елемената:	Одвијање послова у духу прописа
Очекивани пораст тражње на садашњим тржиштима:	/
Планирана нова тржишта (опис, тражња, конкуренција):	Летње и зимско одржавање регионалних и магистралних путева у региону, учешће на изградњи аутопутева
Планови, нови производи и услуге:	Активирање шљункаре и каменолома.
Очекивани сертификати квалитета:	Производе и услуге контролисао ИМС Београд и Институт за путеве

3. ПЛАН ПРОИЗВОДЊЕ

Физички обим производње – услуга

(у јединицама мере)

Ред бр.	Назив производа/услуге	Јед мере	Остварено 2015	План 2016	Процена 2016	План 2017	Индекс		
							5/4	6/4	7/6
(1)	(2)	(3)	(4)	(5)	(6)	(7)	(8)	(9)	(10)
1.	Асфалт	т	18.000	18.000	14.000	16.000	100	78	114
2.	Сирови бетон	м3	1.000	2.000	700	1.000	200	70	143
3.	Изградња канализације	м	2.000	2.000	680	1.000	100	37	147
4.	Производња шљунка	м3	8.000	8.000	6.500	5.000	100	81	77

Укупан приход

(у динарима)

Ред бр.	Врста прихода /услуге	Остварено 2015	План 2016	Процена 2016	План 2017	Индекс		
						5/3	5/4	6/5
(1)	(2)	(3)	(4)	(5)	(6)	(7)	(8)	(9)
1.	Одржавање	315.219.374	327.000.000	272.661.000	292.000.000	86	83	107
2.	Изградња – тржиште	54.169.382	43.000.000	31.700.000	38.800.000	79	74	122
3.	Продаја бетона	1.796.366	2.000.000	1.200.000	2.600.000	67	60	217
4.	Остало	11.796.366	5.000.000	1.500.000	2.000.000	6	30	133
	УКУПНО	382.981.488	377.700.000	307.061.000	335.400.000	80	81	109

Укупни трошкови и расходи

(у динарима)

Р бр.	Врста трош. (услуге)	Остварено 2015	План 2016	Процена 2016	План 2017	Индекс		
						5/3	5/4	6/5
(1)	(2)	(3)	(4)	(5)	(6)	(7)	(8)	(9)
1.	Материјал и делови	170.376.039	145.000.000	114.648.000	134.400.000	94	90	117
2.	Бруто зараде	102.071.505	104.240.000	103.100.000	105.000.000	101	99	102
3.	Остале накнаде	32.379.213	38.680.000	33.245.000	33.380.000	105	98	100
4.	Производне и остале услуге	98.975.878	48.530.000	22.652.000	20.000.000	25	63	88
5.	Амортизација	18.630.496	22.000.000	17.500.000	20.000.000	113	111	114
6.	Нематер. трошк.	9.770.636	10.500.000	6.960.000	7.000.000	102	110	101
7.	Финанс. расходи	2.065.422	3.000.000	1.950.000	2.130.000	92	59	109
8.	Остали непосл. и ванр. расходи	1.620.091	2.500.000	2.320.000	2.370.000	266	177	102
	УКУПНО	435.889.280	374.450.000	302.375.000	331.050.000	83	92	109

4. КАДРОВИ

ПРЕГЛЕД БРОЈА ЗАПОСЛЕНИХ

Закључно са 31.12.2016. године ЈКП “Путеви” ће запошљавати 142 радника на неодређено време и 10 радника на одређено време са следећом квалификационом структуром:

Ред. Бр.	О П И С	Степен стручне спреме	Број извршилаца	Структура
(1)	(2)	(3)	(4)	(5)
1.	Неквалификовани радници	I	27	17,76
2.	Полуквалификовани радници	II	4	2,63
3.	Квалификовани радници	III	79	51,97
4.	Радници са средњом стручном спремом	IV	23	15,13
5.	Висококвалификовани радници	V	1	0,66
6.	Радници са вишом стручном спремом	VI	2	1,32
7.	Радници са високом стручном спремом	VII	16	10,53
	У К У П Н О:		152	100,00

До краја 2016. године, предузеће ће напустити укупно 1 радник због одласка у старосну пензију.

ПЛАН ЗАПОШЉАВАЊА КАДРОВА У 2017. ГОДИНИ:

Сходно препорукама Министарства финансија усвојене кроз пакет мера штедне који је утврдила Влада Републике Србије а тичу се запошљавања радника у јавним предузећима, ЈКП „Путеви“ Краљево ће поштовати све препоруке везане за запошљавање нових радника у 2017. години на неодређено време уз напомену да је ЈКП “Путеви” Краљево неопходно запошљавање укупно 10 радника на одређено време и одређени број радника по уговорима о привременим и повременим пословима, а све у складу са препорукама Владе и Министарства финансија. У плану је и одлазак 4 радника у старосну пензију. Постоји потреба за пријемом у стални радни однос 1 дипломираног грађевинског инжењера, три возача, бравара и приправника грађевинске и правне струке.

КАДРОВИ ПО КВАЛИФИКАЦИОНОЈ СТРУКТУРИ

Ред. бр.	Квалификациона структура	План 2016.	Процена 2016.	План 2017.	Индекс	
					4/3	5/4
(1)	(2)	(3)	(4)	(5)	(6)	(7)
1.	НК	29	27	28	93	104
2.	ПК	4	4	4	100	100
3.	КВ	78	80	79	103	99
4.	ССС	22	22	22	100	100
5.	ВКВ	1	1	1	100	100
6.	ВШС	2	2	2	100	100
7.	ВСС	16	16	16	100	100
	УКУПНО	152	152	152	100	100

ПРОЈЕКЦИЈА БРОЈА ЗАПОСЛЕНИХ У 2017. ГОДИНИ ПО ДЕЛАТНОСТИМА

а) Основна делатност

Ред. бр.	Квалификациона структура	План 2016.	Процена 2016.	План 2017.	Индекс	
					4/3	5/4
(1)	(2)	(3)	(4)	(5)	(6)	(7)
1.	НК	27	27	28	100	104
2.	ПК	4	4	4	100	100
3.	КВ	81	79	78	98	99
4.	ССС	14	13	13	93	100
5.	ВКВ	1	1	1	100	100
6.	ВШС	2	1	1	50	200
7.	ВСС	2	2	2	100	100
8.	МАГИСТРИ	-	-	-	-	-
9.	ДОКТОРИ НАУКА	-	-	-	-	-
	УКУПНО	129	127	127	98	100

б) Менаџмент и администрација

Ред. бр.	Квалификациона структура	План 2016.	Процена 2016.	План 2017.	Индекс	
					4/3	5/4
(1)	(2)	(3)	(4)	(5)	(6)	(7)
1.	НК	-	-	-	-	-
2.	ПК	-	-	-	-	-
3.	КВ	1	1	1	100	100
4.	ССС	8	9	9	113	100
5.	ВКВ	-	-	-	-	-
6.	ВШС	1	1	1	100	100
7.	ВСС	13	14	14	108	100
8.	МАГИСТРИ	-	-	-	-	-
9.	ДОКТОРИ НАУКА	-	-	-	-	-
	УКУПНО	23	25	25	109	100

5. ФИНАНСИЈСКИ ПЛАН

Ред. Бр.	О П И С - ЕЛЕМЕНТИ	План 2016.	Процена 2016.	План 2017.	Индекс	
					4/3	5/4
(1)	(2)	(3)	(4)	(5)	(6)	(7)
I ПРИХОДИ						
А)	Приходи по програму уређивања јавног и осталог грађевинског земљишта (послови од општег интереса) и други приходи					
1.	Приходи од редовног одржавања путева	159.000.000	158.111.000	160.000.000	99	101
2.	Приходи од инвестиционог одржавања путева	100.000.000	56.404.000	70.000.000	56	120
3.	Приход од реконструкције улица и путева	68.000.000	58.146.000	62.000.000	86	107
4.	Приходи од донација	-	-	-	-	-
5.	Приходи од изградње других објеката	43.000.000	31.700.000	38.800.000	74	122
6.	Приходи од продаје материјала	2.700.000	1.200.000	2.600.000	44	217
7.	Остали приходи	5.000.000	1.500.000	2.000.000	30	133
	УКУПНО	377.700.000	307.061.000	335.400.000	81	109
Б)	Укупан приход	377.700.000	307.061.000	335.400.000	81	109
II РАСХОДИ						
А)	Трошкови материјала и др.					
1.	Камени агрегат	30.000.000	22.330.000	28.000.000	74	125
2.	Битумен	30.000.000	18.878.000	27.500.000	63	146
3.	Шљунак и песак	2.000.000	1.300.000	2.000.000	65	154
4.	Грађевински материјал	26.000.000	18.840.000	22.000.000	72	117
	- Цемент	4.000.000	2.500.000	3.000.000	63	120
	- Бехатон плоче	5.000.000	4.400.000	4.800.000	88	109
	- Индустијска со за путеве	4.000.000	2.800.000	3.000.000	70	107
	- Бетонски ивичњаци	4.000.000	3.740.000	3.600.000	94	96
	- Бетонски елементи (шахтови, поклоп.)	2.000.000	2.000.000	1.800.000	100	90
	- Бетонско гвожђе	800.000	750.000	750.000	94	100
	- ПВЦ цеви	1.000.000	600.000	850.000	60	142
	- Остали грађевински материјал	5.200.000	2.050.000	1.850.000	39	90
5.	Остали материјал (цеви и др. грађ. мат.)	12.000.000	9.450.000	6.800.000	79	72
	- Саобраћајни знаци и опрема	1.500.000	1.500.000	1.500.000	100	100
	- Семафорска сигнализација	3.000.000	3.000.000	500.000	100	17
	- Боја за путеве	2.000.000	2.000.000	2.000.000	100	100
	- Дрвена грађа, гумене плоче и др.	1.000.000	880.000	800.000	88	91
	- Материјал за ТИО – уређење фасада	-	-	870.000	-	-
	- Остали материјал за ТИО	10.000.000	2.070.000	1.300.000	21	63
6.	Гориво, мазиво и енергија	38.000.000	33.800.000	37.700.000	89	112
	- Дизел гориво	22.000.000	20.050.000	22.000.000	91	107
	- Мазут средњи	3.500.000	2.200.000	6.000.000	63	273
	- Гасно уље	9.000.000	8.300.000	6.000.000	92	138
	- Мазиво и бензин	1.500.000	1.350.000	1.500.000	90	111
	- Електрична енергија	2.000.000	1.900.000	2.200.000	95	116
7.	Резервни делови	4.000.000	2.440.000	2.500.000	61	102
8.	ХТЗ опрема	1.100.000	1.200.000	1.200.000	110	100
9.	Аутогуме и амбалажа	3.000.000	1.880.000	2.000.000	63	106
10.	Канцеларијски материјал	400.000	500.000	500.000	120	100
11.	Алат и ситан инвентар	2.500.000	2.140.000	2.200.000	86	103
12.	Остали трошкови	2.000.000	1.890.000	2.000.000	95	106
	УКУПНО	145.000.000	114.648.000	134.570.000	79	117

Ред. Бр.	О П И С - ЕЛЕМЕНТИ	План 2016.	Процена 2016.	План 2017.	Индекс	
					4/3	5/3
(1)	(2)	(3)	(4)	(5)	(6)	(7)
Б)	Трошкови зарада и накнада					
1.	Нето зараде запослених	73.000.000	71.600.000	73.300.000	98	100
2.	Порез на бруто зараде	7.600.000	7.800.000	7.630.000	103	100
3.	Доприноси на зараде на терет запослен.	19.900.000	19.160.000	19.970.000	96	100
4.	Умањење зарада 10%	3.740.000	4.540.000	3.840.000	121	100
	УКУПНО	104.240.000	103.100.000	104.660.000	99	100
В)	Остале накнаде и лични расходи					5/4
1.	Доприноси на терет послодавца	19.500.000	19.200.000	19.500.000	98	102
2.	Трошкови уговора о делу	800.000	800.000	800.000	100	100
3.	Бруто накнаде члановима НО	1.300.000	1.300.000	1.300.000	100	100
4.	Отпремнина за одлазак у пензију	500.000	350.000	620.000	70	177
5.	Јубиларне награде запосленима	780.000	600.000	800.000	77	133
6.	Помоћ запосленима	300.000	180.000	180.000	60	100
7.	Превоз радника са посла и на посао	4.800.000	4.400.000	4.200.000	92	95
8.	Дневнице у земљи	235.000	235.000	250.000	100	106
9.	Дневнице у иностранству	100.000	100.000	100.000	100	100
10.	Стипендије	1.500.000	1.500.000	1.500.000	100	100
11.	Хуманитарна помоћ	200.000	200.000	200.000	100	100
12.	Накнаде по социјалном програму	1.000.000	-	-	-	-
13.	Накнада за прив. и пов. послове	4.000.000	3.880.000	3.600.000	97	93
14.	Накнаде по поравнањима	3.365.000	-	500.000	-	-
15.	Остали лични расходи	300.000	500.000	500.000	167	100
	УКУПНО	38.680.000	33.245.000	34.050.000	86	102
Г)	Трошкови производних услуга					
1.	Подизвођачке услуге	29.000.000	11.200.000	13.500.000	39	121
2.	Транспортне услуге	1.240.000	500.000	600.000	40	120
3.	ПТТ услуге	150.000	160.000	160.000	107	100
4.	Трошкови телефоније	600.000	600.000	600.000	100	100
5.	ГПС трошкови	50.000	60.000	60.000	120	100
6.	Трошкови тек. одрж. машина и опреме	5.900.000	2.900.000	3.350.000	49	116
7.	Трошкови закупнине пословног простор	1.200.000	1.100.000	1.100.000	92	100
8.	Трошкови оглашавања на медијима	250.000	252.000	220.000	101	87
9.	Трошкови рекламног материјала	190.000	220.000	180.000	116	82
10.	Истражни радови на каменолому	-	-	-	-	-
11.	Трошкови комуналних услуга – смеће	80.000	80.000	90.000	100	113
12.	Трошкови услуга водовода и канализ.	80.000	80.000	100.000	100	125
13.	Трошкови грејања	500.000	500.000	500.000	100	100
14.	Остале комуналне услуге	290.000	-	-	-	-
15.	Остале производне услуге	9.000.000	6.000.000	5.810.000	67	97
	- Испитивање материјала (Инст.за.пут.)	800.000	600.000	950.000	75	150
	- Геодетске услуге	1.000.000	1.000.000	1.100.000	100	100
	- Поправка семафорских уређаја	1.000.000	500.000	760.000	50	132
	- Лежећи полицајци и рез. делови	200.000	300.000	500.000	150	150
	- Уградња бехатон и других плоча	1.000.000	600.000	650.000	60	100
	- Остале услуге	3.500.000	2.000.000	1.850.000	57	93
	УКУПНО	48.530.000	22.652.000	26.270.000	47	116

Ред. Бр.	О П И С - ЕЛЕМЕНТИ	План 2016.	Процена 2016.	План 2017.	Индекс	
					4/3	5/4
(1)	(2)	(3)	(4)	(5)	(6)	(7)
Д)	Трошкови амортизације					
1.	Трошкови амортизације	22.000.000	17.400.000	19.500.000	79	112
2.	Трошкови резервисања	-	100.000	500.000	-	500
	УКУПНО	22.000.000	17.500.000	20.000.000	80	114
Ђ)	Нематеријални трошкови					
1.	Трошкови ревизије	220.000	250.000	280.000	114	112
2.	Трошкови здравствених услуга	100.000	120.000	140.000	120	117
3.	ГПС-ГСМ праћење возила	250.000	250.000	250.000	100	100
4.	Трошкови интернета и интелек. својине	170.000	180.000	160.000	106	89
5.	Трошкови одрж рачунарске опреме и др.	190.000	200.000	160.000	105	80
6.	Трошкови стручног усавршавања	250.000	240.000	250.000	96	104
7.	Репрезентација у сопственим просториј.	160.000	180.000	170.000	113	94
8.	Угоститељске услуге	220.000	230.000	200.000	105	87
9.	Издаци за 8. март	100.000	70.000	70.000	70	100
10.	Премија осигурања	2.600.000	2.100.000	2.200.000	81	105
11.	Трошкови платног промета	650.000	550.000	550.000	85	100
12.	Трошкови банкарских услуга	400.000	400.000	400.000	100	100
13.	Чланарине коморама и струч. удруж.	1.000.000	450.000	400.000	45	89
14.	Трошкови пореза	170.000	350.000	320.000	206	91
15.	Судске административне и др. таксе	300.000	300.000	320.000	100	107
16.	Обележавање дана предузећа	250.000	250.000	200.000	100	80
17.	Трошкови смештаја и исхране на терену	300.000	500.000	400.000	167	80
18.	Претплата на часописе, новине и стр. лит	220.000	220.000	200.000	100	91
19.	Остали нематеријални трошкови	50.000	120.000	330.000	240	275
	УКУПНО:	10.500.000	6.960.000	7.000.000	66	101
Е)	Финансијски расходи					
1.	Камата на револвинг кредите	300.000	100.000	500.000	33	500
2.	Камата на инвестиционе кредите	2.200.000	1.800.000	1.530.000	82	85
3.	Остали расходи камата	400.000	50.000	100.000	13	200
4.	Негативне курсне разлике	100.000	-	-	-	-
	УКУПНО	3.000.000	1.950.000	2.130.000	65	109
Ж)	Остали непословни и ванредни расходи					
1.	Мањкови материјала, робе и алата	100.000	100.000	100.000	100	100
2.	Расходовани материјал и инвентар	200.000	200.000	250.000	100	125
3.	Трошкови судских спорова	400.000	200.000	200.000	50	100
4.	Накнада штете трећим лицима	200.000	100.000	150.000	50	150
5.	Издаци за спортске, образ. и др. намене	300.000	300.000	300.000	100	100
6.	Донације и спонзорства	200.000	220.000	200.000	110	91
7.	Остали непословни расходи	100.000	900.000	900.000	900	100
8.	Отпис и исправка потраживања	1.000.000	300.000	270.000	30	90
9.	Пенали и казне	-	-	-	-	-
	УКУПНО	2.500.000	2.320.000	2.370.000	93	102
З)	Укупан расход	374.450.000	302.375.000	331.050.000	81	109
	III ПЛАНИРАНА ДОБИТ (I – II)	3.250.000	4.686.000	4.350.000	144	89
	IV ПОРЕЗНА ДОБИТ	163.000	250.000	232.000	153	93
	V НЕТО ДОБИТ (III – IV)	3.087.000	4.436.000	4.118.000	144	93

Пројекција укупног прихода под тачком А. Редни број од 1 до 3 – делатности од општег интереса заснована је на Нацрту предлога програма уређивања јавног и осталог грађевинског земљишта града Краљева за 2017. годину.

Пројекција укупног прихода укључујући приходе на тржишту урађена је на бази праћења и истраживања за потребом за овом врстом радова на територији града Краљева, општине Врњачка Бања и осталих општина и градова у окружењу.

У наведене приходе нису укључени приходи по основу експлоатације каменолома у Лађевцима и шљункаре у приобаљу Мораве. Експлоатација ових налазишта се очекује током 2017. године.

6. ПЛАН ИНВЕСТИЦИОНИХ УЛАГАЊА

А) ПЛАН ИНВЕСТИЦИОНИХ УЛАГАЊА У 2017. ГОДИНИ

Ред. Бр.	НАЗИВ – ОПИС	Процењена вредност	Извори финансирања
(1)	(2)	(3)	(4)
I	Улагања у постојеће објекте		
1.	Улагања у модернизацију асфалтне базе	8.000.000	Сопствена средства
2.	Улагања у модернизацију бетоњерке и механизације (са варјантом измештања)	4.000.000	Сопствена средства
	УКУПНО:	12.000.000	
II	Улагања у модернизацију машинског и возног парка и другу опрему		
1.	Набавка грађевинских машина	13.000.000	Кредитна средства
2.	Набавка транспортних средстава	3.500.000	Сопствена средства
3.	Набавка теренског возила	1.500.000	Сопствена средства
4.	Набавка путничког возила	1.800.000	Сопствена средства
5.	Набавка остале опреме	2.000.000	Сопствена средства
	УКУПНО:	21.800.000	
III	Оснивачка и друга улагања		
1.	Истражни радови на каменолому	2.000.000	Сопствена средства
2.	Израда пројектне документације	1.000.000	Сопствена средства
	УКУПНО:	3.000.000	
	СВЕГА I – III	36.800.000	

Б) ИЗВОРИ ФИНАНСИРАЊА ИНВЕСТИЦИЈА У 2017. ГОД:

1. Кредити код банака..... 13.000.000,00 динара
(дугорочни кредити са роком отплате до 5 година)
2. Сопствена средства.....23.800.000,00 динара

Обезбеђивање кредитних средстава ће бити обезбеђено поштујући Закон о јавним набавкама док ће сопствена средства бити обезбеђена из акумулације садржану кроз остварену добити.

Надзорни одбор Предузећа ће приликом доношења Плана јавних набавки за 2017. годину прецизније дефинисати улагања у објекте, опрему и остала улагања, држећи се при том оквира датих у напред наведеном плану инвестиција.

Сходно Закону о безбедности и здравља на раду, Закону о безбедности саобраћаја и Правилнику о начину и поступку процене ризика на радном месту, у 2017. години ће се поред редовних инвестирања у објекте и опрему, вршити улагања и у:

1. Одржавање средстава у исправном стању
2. Обезбеђивање услова радне околине
3. Оспособљавање радника за безбедан и здрав рад
4. Набавку средстава и опреме за личну заштиту на раду, њихово одржавање и испитивање и обуку радника за правилно руковање.

Б) ПЛАН ИНВЕСТИЦИОНИХ УЛАГАЊА 2018 - 2022. ГОДИНИ

Ред. Бр.	НАЗИВ – ОПИС	Процењена вредност	Извори финансирања
(1)	(2)	(3)	(4)
I	Улагања у модернизацију објеката		
1.	Изградња објеката за потребе механизације	20.000.000	Соп./Кред. средства
2.	Адаптација пословног простора	10.000.000	Соп./Кред. Средства
3.	Модернизација асфалтне базе	20.000.000	Соп./Кред. Средства
	УКУПНО:	50.000.000	
II	Улагања у активирање каменолома		
1.	Изградња монтажних објеката	2.000.000	Соп./Кред. Средства
2.	Набавка постројења за каменолом	20.000.000	Соп./Кред. Средства
3.	Остала неподвижна улагања	5.000.000	Соп./Кред. Средства
	УКУПНО:	27.000.000	
III	Улагања у модернизацију машинског и возног парка и другу опрему		
1.	Машински парк (грејдер, комбинирка и др)	20.000.000	Соп./Кред. Средства
2.	Возни парк (набавка већих камиона)	20.000.000	Соп./Кред. Средства
3.	Опрема за сепарацију шљунка	5.000.000	Соп./Кред. Средства
	УКУПНО:	45.000.000	
IV	Остала улагања		
1.	Оснивачка улагања у пројекте модернизације	10.000.000	Соп./Кред. Средства
2.	Улагања у истражне радове	2.000.000	Соп./Кред. Средства
3.	Остала неподвижна улагања	5.000.000	Соп./Кред. Средства
	УКУПНО:	17.000.000	
	СВЕГА I – III	139.000.000	

Посматрано на дужи рок „Путевима“ су неопходна значајна улагања у објекте, механизацију и опрему како би могли да одговоре изазовима који предстоје у наредним годинама. Динамика улагања је условљена одлукама и мерама које доносе више инстанце, а пре свега Влада Републике Србије, која је основни покретач привредних активности у сегменту путне привреде. То директно значи да ће темпо изградње Моравског коридора утицати на динамику инвестиционих улагања у овом Предузећу.

У том смислу је неопходно предузети мере на опремању и активирању производње ТГ камена у Горњим Лађевцима, где се по прелиминарним проценама налази велика количина кречњачког камена за рад Предузећа за најмање 10 година. За наставак радова започетих још у 2013. години а настављено и у 2014. години, добијено је Истражно право у 2013. години и започете активности око истражног бушења па се планира завршетак ових активности током 2017. године. У плану је и отварање и експлоатација других позајмишта на територији града Краљева.

С друге стране „Путеви“ морају предузимати активности на измештању погона Механизације, која се налази на неадекватном простору и који не испуњава ни минимум радних услова за особље које је ангажовано на одржавању грађевинских машина, возила и остале опреме.

Важно је, такође, напоменути да ће „Путеви“ у најкраћем року имати обавезу увођења савременијег начина зимског одржавања путева Првог и Другог реда. Уместо каменог агрегата и индустријске соли и њихове мешавине која наноси штету путној инфраструктури, канализационим системима и самим возилима, неопходно је ослањати се на нове технологије које су далеко ефикасније, а не носе наведену штету. За примену нових технологија потребна су и улагања у нову опрему коју треба предвидети у наредном периоду.

Начин финансирања будућих улагања за сада није могуће прецизно предвидети, а основне изворе чине сопствена средства из акумулације, кредити са стимулативним каматама, као и удруживање средстава више правних лица која налазе међусобни заједнички интерес.

Када је у питању издвајање средстава за уређење фасада грађевинских објеката које користи ЈКП „Путеви“, а по препоруци Владе Републике Србије, предвиђено је издвајање средстава у износу од 870.000,00 динара на име уређења фасаде у ул. Цара Лазара, у Шеовцу на објектима Бетоњерке и у Адранима у кругу асфалтне базе.

ТЕХНИЧКА СТРУКТУРА ИНВЕСТИЦИЈА:

Ред. Бр.	Назив - Опис	План 2016.	Процена 2016.	План 2017.	Индекс		
					4/3	5/3	5/4
(1)	(2)	(3)	(4)	(5)	(6)	(7)	(8)
1.	Грађевински објекти	1.000.000	1.000.000	4.000.000	100	400	400
2.	Опрема	33.000.000	22.220.000	21.800.000	67	66	98
3.	Оснивачка улагања	3.000.000	-	3.000.000	-	100	-
4.	Асфалтна база и бетоњерка	12.000.000	4.500.000	8.000.000	38	67	178
	УКУПНО:	49.000.000	27.720.000	36.800.000	57	75	133

ИЗВОРИ ФИНАНСИРАЊА:

Ред. Бр.	Назив - Опис	План 2016.	Процена 2016.	План 2017.	Индекс		
					4/3	5/3	5/4
(1)	(2)	(3)	(4)	(5)	(6)	(7)	(8)
1.	Сопствена средства	19.000.00	17.522.400	23.800.000	92	125	136
2.	Субвенције	-	-	-	-	-	-
3.	Банкарски кредити	13.000.000	10.197.600	13.000.000	78	100	127
4.	Заједничка улагања	17.000.000	-	-	-	-	-
	УКУПНО:	49.000.000	27.720.000	36.800.000	57	75	133

Преглед путничких аутомобила у власништву ЈКП „Путеви“ Краљево

Ред. Бр.	О П И С	Регистарски број	Инв Бр.	Набавна вредност	Отпис. Вред.	Садаш. вред.	Датум набавке	Год. произв.	Потрош.
1.	Opel Vectra 1.8	KV 023-KV	606	1.959.925	1.959.925	0	09.09.2005	2005	10,00
2.	Yugo Koral IN 1.1	KV 029-FV	646	397.070	397.070	0	25.10.2007	2007	8,00
3.	Yugo Koral IN 1.1	KV 029-FU	647	397.070	397.070	0	25.10.2007	2007	8,00
4.	Yugo Koral 1.1	KV 019-UZ	749	58.333	12.809	45.524	15.07.2014	2002	9,00
5.	Dacia Sandero	KV 049-KV	750	985.396	203.648	781.748	05.08.2014	2014	6,00
6.	Lada Niva	KV 030-AP	650	816.000	816.000	0	19.11.2007	2007	10,00

Јавно комунално предузеће „Путеви“ Краљево у свом власништву има шест путничких аутомобила. Путнички аутомобили се користе за обилазак градилишта и терена на којем треба да се врше услуге. У овом тренутку, за планиран обим пословања ЈКП „Путеви“ има минималан број путничких возила потребан за несметано обављање делатности и пословања уопште. Због дотрајалости путничких возила, у складу са расположивим средствима, предвиђена је набавка једног теренског возила и једног путничког возила, уз замену „старо за ново“.

7. ПЛАН ТРОШКОВА ЗАРАДА

ДИНАМИЧКИ ПЛАН ЗАРАДА

Сагледавајући обим уговорених и будућих радова који ће се уговорати током године, време трајања грађевинске сезоне за ову врсту радова као и временски период усвајања Програма уређења јавног и осталог грађевинског земљишта за 2017. годину план бруто зарада по месецима износи:

Ред. Бр.	Месец 2017.	Планирани износ зарада			
		Радници	Пословодство	Укупно	Структура
(1)	(2)	(3)	(4)	(5)	(6)
1.	Јануар	7.960.000	690.000	8.650.000	8,26
2.	Фебруар	7.760.000	690.000	8.450.000	8,07
3.	Март	7.760.000	690.000	8.450.000	8,07
4.	Април	7.960.000	690.000	8.650.000	8,26
5.	Мај	8.160.000	690.000	8.850.000	8,46
6.	Јун	8.160.000	690.000	8.850.000	8,46
7.	Јул	8.160.000	690.000	8.850.000	8,46
8.	Август	8.160.000	690.000	8.850.000	8,46
9.	Септембар	8.160.000	690.000	8.850.000	8,46
10.	Октобар	8.110.000	690.000	8.800.000	8,41
11.	Новембар	8.110.000	690.000	8.800.000	8,41
12.	Децембар	7.920.000	690.000	8.610.000	8,22
	УКУПНО:	96.720.000	8.280.000	104.660.000	100,00

Динамички план зарада заснован је на бази 142 стално запослених радника и пријемом 10 радника на одређено време сходно потребама, током године за завршетак планираних радова у 2017. години.

Сходно препорукама Министарства финансија везане за мере штедње које је утврдила Влада Републике Србије а тичу се запошљавања радника у јавним предузећима, ЈКП „Путеви“ Краљево, неће запошљавати нове раднике у 2017. години на неодређено време, односно док год важи уредба о забрани запошљавања, али ће се ослањати на пријем радника на одређено време, нарочито због повећаног обима посла током грађевинске сезоне у 2017. години.

Маса средстава за бруто зараде по позицији II расходи, тачка Б – зараде и накнаде, (страна 15 програма) утврђена је на следећи начин:

С обзиром да за време израде Програма пословања није објављена Фискална стратегија за 2017. годину са пројекцијама за 2018. и 2019. годину, приликом калкулације масе зарада коришћена је Фискална стратегија за 2016. годину са пројекцијама за 2017. и 2018. годину. (У посматраној стратегији, дозвољено је повећање масе зарада у износу пројектоване инфлације – 3,90% и половини пројектованог привредног раста – половина од 2,20% је 1,10% што укупно износи 3,90% + 1,10% = 5,00%.) Програмом за 2017. годину предвиђено је повећање масе зарада за 0,4% на име минулог рада и планиран је износ од 104.660.000,00 динара.

Закон о привременом уређењу основица за обрачун и исплату плата, односно зарада и других сталних примања код корисника јавних средстава уређује умањење зарада тако што се утврђује разлика између бруто II зарада пре умањења (износ који би био да се не примењује наведени закон) и бруто II зараде са умањеном основицом. Тако утврђена разлика се уплаћује у буџет јавних прихода Републике Србије. На основу показатеља у 2015. години, процењује се да ће разлика која ће бити уплаћена у буџет јавних прихода Републике Србије износити 3.840.000,00 динара.

Критеријуми за исплату зарада за извршење уговорених послова на тржишту директно се заснивају на висини оствареног пословног резултата предузећа. Исплата зарада пословодства је у директној зависности са месечном планираном зарадом запослених у предузећу.

Управу (пословодство) Предузећа чине: директор предузећа, извршни директор за грађевинске послове, извршни директор за правне послове, извршни директор за економске послове, извршни директор за техничке послове и помоћник директора за развој.

Укупни планирани износ средстава за обрачун и исплату зарада за управу (пословодство) предузећа представља планирана бруто зарада директора, извршних директора и помоћника директора у месечном износу од 690.000 динара, што годишње износи 8.280.000 динара.

ПЛАН ИСПЛАТЕ ОСТАЛИХ НАКНАДА И ЛИЧНИХ РАСХОДА

Према одредбама Закона, полазећи од резултата пословања Предузећа, наведени трошкови у односу на планирани укупан приход могу износити:

Ред. Бр.	ОПИС	% учешћа у расходима	Планирани износ
(1)	(2)	(3)	(4)
1.	Накнада за чланове Надзорног одбора	0,39%	1.300.000
2.	Стипендије	0,46%	1.500.000
3.	Хуманитарна помоћ	0,06%	200.000
4.	Реклама и пропаганда	0,12%	400.000
5.	Трошкови репрезентације	0,05%	170.000
6.	Угоститељске услуге	0,06%	200.000
7.	Издаци за 8. март	0,02%	70.000
8.	Издаци за дан предузећа	0,06%	200.000
9.	Издаци за спортске намене	0,09%	300.000
10.	Донације и спонзорства	0,06%	200.000
	УКУПНО:	1,37%	4.540.000

- КРИТЕРИЈУМИ ЗА ИСПЛАТУ ОСТАЛИХ НАКНАДА И ЛИЧНИХ РАСХОДА

У члану 15. Закона о порезу на добит правних лица („Службени гласник РС“ бр. 25/2001, 80/2002, 43/2003, 84/2004, 18/2010, 101/11, 119/2012, 47/2013, 108/13, 68/14 – др. закон, 142/14, 91/15 – аутентично тумачење и 112/15) у расходе пословања признају се издаци:

- за здравствене, образовне, научне, хуманитарне, верске, заштиту човекове средине и спортске намене највише до 3,5% од укупног прихода,
- издаци за улагања у области културе највише до 3,5% од укупног прихода,
- издаци за рекламу и пропаганду признају се као расход у износу до 5% укупног прихода и
- издаци за репрезентацију признају се као расход у износу до 0,5% од укупног прихода.

Имајући у виду делатност пословања предузећа и недостатак средстава и мере штедње, ови издаци планирани су у знатно мањем обиму од законом дозвољених, односно ови расходи у укупном износу планирани су у износу од 1,35% укупног прихода, односно 1,37% укупних расхода.

1. На основу Одлуке о висини накнаде за рад у Надзорном одбору Скупштине града Краљева чланови Надзорног одбора имају право на нето накнаду за рад на следећи начин:

Ред. бр.	% реализације Програма пословања	Износ месечне накнаде Председника	Износ месечне накнаде члана	Износ месечне накнаде члана из реда запослених
1.	До 80%	25.000,00	15.000,00	10.000,00
2.	Од 80-100%	28.000,00	18.000,00	13.000,00
3-	Преко 100%	30.000,00	20.000,00	15.000,00

2. Планирана накнада за стипендије утврђена је сходно члану 9. тачка 12. Закона о порезу на доходак грађана, односно највише до неопорезивог износа по стипендисти и иста износи 0,46% у укупним расходима.

Предузеће планира издвајање средстава за стипендије у 2017. години у висини планираних средстава за 2016. годину. Стипендије се додељују студентима и ученицима преминулих радника, као и децу запослених радника који испуњавају услове конкурса.

3. Хуманитарна помоћ утврђена је на износ од 200.000,00 динара, и иста може износити 0,06% у укупним годишњим расходима. Средства су планирана у висини процене за претходну годину, а користиће се за помоћ запосленима у случају елементарних непогода (поплаве, клизишта, земљотрес), теже болести и сл. О висини и врсти помоћи одлучује Комисија коју формира директор Предузећа, ако и када се укаже потреба.

4. Планирани трошкови рекламе и пропаганде утврђени су у износу од 400.000,00 динара са учешћем у укупним расходима од 0,12%. Као расходи рекламе и пропаганде признају се само они расходи који служе промоцији пословања предузећа и који су документовани.

Реклама представља директну информацију у вези са одређеним услугама ЈКП „Путеви“ Краљево и пружа непосредну подршку продају производа и услуга. Циљ пропаганде је истицање општих информација о пословању и у вези са унапређењем пословања предузећа тако да представља трошак „инвестиционог карактера“. Пропаганда се обавља путем пропагандно – информативног материјала (календари, проспекти, каталози), аудио – визуелних техничких средстава (филм, видео касете и други медијуми), прес конференција, студијских путовања и др.

Трошкови рекламе и пропаганде су утврђени у нижем износу у односу на планиране трошкове рекламе и пропаганде за 2016. годину, односно умањени за 10%.

5. Планирани трошкови репрезентације утврђени су у износу од 170.000,00 динара, са учешћем у укупним расходима од 0,05%. Под трошковима репрезентације у сопственим просторијама подразумева се послужење кафом, минералном водом и безалкохолним пићима у пословним просторијама управе Предузећа, као и освежење запослених на терену флашираном пијаћом водом у време великих врућина.

Трошкови репрезентације су утврђени на основу процене трошкова репрезентације у 2016. год.

6. Трошкови угоститељских услуга утврђени су у износу од 200.000,00 динара са укупним учешћем од 0,06% у укупним расходима и односе се на издатке везане за пословне партнере предузећа. Наведени трошкови су у директној вези са остваривањем прихода на тржишту (тачка Б прихода у Програму – Изградња објеката по огласима, тендерима и понудама). Приликом закључења уговора, пуштања у рад нових капацитета, као и трошкова на сајмовима и другим манифестацијама, издаци за репрезентацију и угоститељске услуге признају се само ако су документовани.

Трошкови угоститељских услуга су утврђени на основу процене трошкова угоститељских услуга из 2016. године.

7. Планирани издаци за 8. март у износу од 70.000,00 динара, са учешћем у укупним расходима од 0,02% представљају једнократну врсту издатака, и исти су планирани на нижем нивоу од планираних издатака у 2016. години.

Издаци за 8. март се односе на поклоне у новцу и поклоне у стварима сразмерно број запослених особа женског пола у Предузећу.

8. Издаци за донаторство и спонзорство у износу од 200.000,00 динара, са учешћем у укупним расходима од 0,06% намењени су давањима по појединачним захтевима у току године. Одлуку о трошењу средстава за донаторство и спонзорство до 5.000,00 динара доноси Директор предузећа разматрајући и ценећи оправданост сваког појединачног захтева. О донацијама преко 5.000,00 динара одлуку доноси Надзорни одбор Предузећа.

Издаци за донаторство и спонзорство су утврђени на нивоу процене трошкова донација и спонзорства у 2016. години.

9. Издаци за спортске намене у износу од 300.000 динара, са учешћем у укупним расходима од 0,09% директно су везане за радно производна и спортска такмичења запослених, а које се одржавају у групацији стамбено – комуналне делатности Србије. Сви издаци за спортске намене морају бити документовани, организују се уз посредовање синдиката и у складу са Колективним уговором.

Издаци за спортске намене су утврђени на нивоу Програма пословања за 2016. годину.

10. Издаци за Дан Предузећа у износу од 200.000,00 динара, са учешћем у укупним расходима од 0,06% планирани су у нижем износу у односу на ниво из Програма пословања за 2016. годину за 20%. Износ средстава се одређује на основу броја радника и понуде за обележавање Дана Предузећа.

Одлуку о трошењу средстава за хуманитарну помоћ, донације и спонзорство доноси Надзорни одбор предузећа, разматрајући и ценећи оправданост сваког појединачног захтева.

8. ИНДИКАТОРИ ЗА МЕРЕЊЕ УСПЕШНОСТИ ПОСЛОВАЊА

У оквиру Закључка Владе Републике Србије 05 број: 023-11810/2015, од 05. новембра 2015. године, којим су усвојене Смернице за израду годишњих програма пословања за 2016. годину, предвиђено је у оквиру тачке 4) израчунавање индикатора којима ће се мерити ефикасност пословања у 2016. години у односу на 2015. пословну годину као и на основу Закључка Владе Републике Србије 05 број: 023-10876/2016 од 17. новембра 2016. године

1. ИНДИКАТОРИ ЛИКВИДНОСТИ

Код израчунавања ових индикатора користе се сумарне позиције биланса стања за обртну имовину и краткорочне обавезе, уз искључивање позиција залиха код израчунавања убрзане ликвидности.

- Општа ликвидност

обртна средства краткорочне обавезе	=	46.138 13.224	=	3,48
--	---	------------------	---	------

- Убрзана ликвидност

обртна средства - залихе краткорочне обавезе	=	46.138-15.438=30.700 13.224	=	2,32
---	---	--------------------------------	---	------

2. ИНДИКАТОРИ ЗАДУЖЕНОСТИ

- Задуженост

Код овог индикатора укупан дуг представљају дугорочна резервисања и обавезе, одложене пореске обавезе и краткорочне обавезе, док се под укупним средствима подразумева укупна актива.

укупан дуг укупна средства	=	26.630 153.474	=	0,17
-------------------------------	---	-------------------	---	------

- Однос дуга према капиталу

Код овог индикатора укупан дуг представљају дугорочна резервисања и обавезе, одложене пореске обавезе и краткорочне обавезе, док се под капиталом подразумева укупна ставка из пасиве биланса стања.

укупан дуг укупан капитал	=	26.630 126.884	=	0,20
------------------------------	---	-------------------	---	------

- Коефицијент покрића камате

Код овог индикатора *EBIT* (*Earnings before Interest and Taxes*) представља добитак предузећа пре опорезивања који се добија када се одузму сви трошкови осим камате. *EBIT* се израчунава када

се добитак добитак/губитак пре опорезивања коригује навише за расходе камата. Именилац разломка садржи само расходе камата.

<i>EBIT</i> расходи камата	=	6.300 1.950	=	3,23
-------------------------------	---	----------------	---	------

- Коэффициент финансијске стабилности

Код овог индикатора све ставке из су посебно исказане у оквиру биланса стања и као такве се користе без икаквог прилагођавања.

дугорочне обав. + капитал стална имовина + залихе	=	136.044 126.774	=	1,10
--	---	--------------------	---	------

3. ИНДИКАТОРИ АКТИВНОСТИ

- Просечан период држања залиха

Код овог индикатора просечне залихе се добијају као просек крајњих и почетних залиха, а приходи се узимају само за крај периода и то као збир прихода од продаје робе и прихода од продаје производа и услуга.

Просечне залихе x365 Приход од продаје	=	13.219 x365 305.561	=	15,79
---	---	------------------------	---	-------

- Просечан период наплате потраживања

Код овог индикатора просечан салдо купаца се добија као просек крајњег и почетног стања салда купаца, а приходи се узимају само за крај периода и то као збир прихода од продаје робе и прихода од продаје производа и услуга.

Просечан салдо купаца x365 Приход од продаје	=	11.500 x365 305.561	=	13,73
---	---	------------------------	---	-------

- Просечан период плаћања обавеза

Код овог индикатора обавезе из пословања се израчунавају тако што се обавезе из пословања са почетка године и краја године саберу и поделе са 2, а приходи се узимају само за крај периода и то као збир прихода од продаје робе и прихода од продаје производа и услуга.

Обавезе према добављачима x365 Приход од продаје	=	11.612 x365 305.651	=	13,87
---	---	------------------------	---	-------

- Искоришћеност фиксних средстава

Код овог индикатора приходи се узимају само за крај периода и то као збир прихода од продаје робе и прихода од продаје производа и услуга а нето фиксна средства су упросечена за крај и почетак године и представљају ставку Некретнине, постројења и опрема у билансу стања.

приход од продаје нето фиксна средства	=	305.561 108.119	=	2,82
---	---	--------------------	---	------

- Искоришћеност укупних средстава

Код овог индикатора приходи се узимају само за крај периода и то као збир прихода од продаје робе и прихода од продаје производа и услуга а укупна средства представљају укупну активу упросечену за крај и почетак године.

приход од продаје укупна средства	305.561 141.770	2,15
--------------------------------------	--------------------	------

4. ИНДИКАТОРИ РЕНТАБИЛНОСТИ

- Профитна бруто маргина

Код овог индикатора укупна добит представља категорију добитак из редовног пословања пре опорезивања а приходи се узимају само за крај периода и то као збир прихода од продаје робе и прихода од продаје производа и услуга.

укупна добит приходи од продаје	4.350 305.561	0,01
------------------------------------	------------------	------

- Профитна нето маргина

Код овог индикатора нето добит представља категорију добитак из редовног пословања након опорезивања а приходи се узимају само за крај периода и то као збир прихода од продаје робе и прихода од продаје производа и услуга.

нето добит приходи од продаје	4.118 305.561	0,01
----------------------------------	------------------	------

- *EBIT* маргина

Индикатор *EBIT* (*Earnings before Interests and Taxes*) представља добитак предузећа пре опорезивања који се добија када се одузму сви трошкови осим камате. *EBIT* се израчунава када се губитак/добитак пре опорезивања коригује навише за расходе камата. Овде категорија укупан приход садржи укупне приходе (пословне, финансијске, остале и приходе од усклађивања вредности имовине).

<i>EBIT</i> укупан приход	6.300 307.061	0,02
------------------------------	------------------	------

- *EBITDA* маргина

Индикатор *EBITDA* (*Earnings before Interests, Taxes, Depreciation and Amortization*) представља добитак предузећа пре опорезивања који се добија када се одузму само оперативни трошкови, а

без искључивања трошкова камате и амортизације. У овом случају губитак/добитак пре опорезивања се коригује навише за расходе камата и амортизацију.

<i>EBITDA</i> укупан приход	23.800 307.061	0,07
--------------------------------	-------------------	------

- Стопа повраћаја на укупна средства (*ROA*)

Индикатор Стопа повраћаја на укупна средства представља однос између нето добити, односно добитак из редовног пословања након опорезивања и укупних средстава која се израчунавају као просечна актива.

нето добит укупна средства	4.118 141.770	0,02
-------------------------------	------------------	------

- Стопа повраћаја на капитал (*ROE*)

Индикатор Стопа повраћаја на капитал представља однос између нето добити, односно добитак из редовног пословања након опорезивања и капитала који се израчунава као просечан капитал.

нето добит капитал	4.118 107.330	0,03
-----------------------	------------------	------

5. ИНДИКАТОРИ ЕКОНОМИЧНОСТИ

- Економичност пословања

Индикатор економичност пословања представља однос између пословних прихода и пословних расхода онако како су наведени у билансу успеха.

пословни приходи пословни расходи	307.061 398.105	1,03
--------------------------------------	--------------------	------

6. ИНДИКАТОРИ ПРОДУКТИВНОСТИ

- Јединични трошкови рада

Индикатор Јединични трошкови рада представља однос између трошкова зарада, накнада зарада и осталих личних расхода и укупног прихода који представља збир свих категорија из биланса успеха.

брuto зарада и лични расходи укупан приход	136.345 307.061	0,44
---	--------------------	------

- Продуктивност рада

Индикатор Продуктивност рада представља однос прихода од продаје као категорије у билансу успеха и просечног броја запослених у предузећу заокружен на цео број без узимања у обзир вредности децимала. Просек броја запослених се израчунава као месечни просек запослених у току године.

приход од продаје број запослених	305.561 152	2.010,26
--------------------------------------	----------------	----------

9. УПРАВЉАЊЕ РИЗИЦИМА

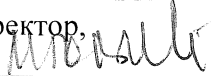
Ризик се, најопштије, може поистоветити са стањем у којем постоји могућност наступања неког штетног догађаја. Под штетним догађајем се у економији подразумева губитак или неочекивани трошак. Са теоријског аспекта, ризиком се сматра неизвесност у погледу исхода неког догађаја, у ситуацији када постоје две или више опречних могућности. Ризик се јавља у случају ако се претходно поменути трошкови изненада повећају на сасвим непознат начин, или испред нас искрсну неки потпуно нови трошкови, који наш кућни буџет тренутно „избаце из колосека“.

Врсте ризика са којима се суочавамо:

1. Тржишни ризик представља ризик промена тржишних цена и односа размене, који доводе до смањења вредности финансијске имовине (промене каматне стопе, девизног курса, промена цена услуга и слично).
2. Кредитни ризик је ризик промене кредитне способности предузећа који може утицати на промену финансијске имовине предузећа.
3. Ризик ликвидности плаћања је погоршање способности предузећа да уредно исплаћује своје обавезе из пословања.
4. Ризик ликвидности имовине је ситуација кад предузеће не може у целости да наплати своја потраживања.
5. Оперативни ризик односи се на потенцијалне губитке вредности због неодговарајуће организације, лошег управљања, погрешне контроле, превара, крађа и људских грешака (смишљене преваре, ризик људског фактора, ризик техничко – технолошког фактора).
6. Правни и регулаторни ризик су различити ризици у вези непоштовања или промена законских норми (нелојална и нерегуларна конкуренција, намерне судске парнице са циљем неизвршења уговора, измене пореских и финансијских закона)
7. Под пословним ризиком се подразумева неизвесност у погледу кретања тржишне тражње, затим одређења оптималне висине тржишне цене производа, трошкова производње, трошкова складиштења материјала и испоруке готових производа.
8. Под стратегијским ризиком подразумевамо ризик од преузимања крупних инвестиција, код којих постоји висока неизвесност у погледу успешности и профитабилности. Неуспешно улагање резултира великим губицима и отписима вредности, чиме се руши углед и тржишна позиција предузећа.
9. Ризик угледа
Планирана добит по Годишњем рачуну за 2017. годину ће, након одбитка пореза на добит правних лица који износи 15%, бити расподељена у складу са Одлуком о буџету града Краљева за 2017. годину. Уколико начин расподеле добити није предвиђен Одлуком о буџету града Краљева за 2017. годину онда ће се примењивати начин расподеле добити предвиђен Програмом пословања за 2016. годину.

ЈКП “ПУТЕВИ”

Директор.


Милош Гољић, дипл.ек.

БИЛАНС УСПЕХА
у периоду од 01.01.2016. до 31.12. 2016. године

у хиљадама динара

Група рачуна- рачун	ПОЗИЦИЈА	АОП	Износ	
			План 2016	Процена 2016
1	2	3	4	5
	А. ПРИХОДИ И РАСХОДИ ИЗ РЕДОВНОГ ПОСЛОВАЊА			
60 до 65	I. ПОСЛОВНИ ПРИХОДИ (202 + 209+ 216 + 217)> 0	201	372.700	307.061
60 и 61	II. ПРИХОД О ПРОДАЈЕ РОБЕ (203+204+205+206+207+208)	202	372.700	305.561
600	1.Приход од продаје робе матичним и зависним правним лицима на домаћем тржишту	203		
601	2.Приход од продаје робе матичним и зависним правним лицима на иностраном тржишту	204		
602	3.Приход од продаје робе осталим повезаним правним лицима на домаћем тржишту	205		
603	4.Приход од продаје робе осталим повезаним правним лицима на иностраном тржишту	206		
604	5.Приходи од продаје робе на домаћем тржишту	207	372.700	305.561
605	6.Приходи од продаје робе на иностраном тржишту	208		
61	III. ПРИХОДИ ОД ПРОДАЈЕ ПРОИЗВОДА И УСЛУГА (210 + 211+ 212+ 213+ 214+215)	209		
610	1. Приход од продаје готових производа и услуга матичним и зависним правним лицима на домаћем тржишту	210		
611	2. Приход од продаје готових производа и услуга матичним и зависним правним лицима на иностраном тржишту	211		
612	3. Приход од продаје готових производа и услуга осталим повезаним правним лицима на домаћем тржишту	212		
613	4. Приход од продаје готових производа и услуга осталим повезаним правним лицима на иностраном тржишту	213		
614	5.Приход од продаје готових производа и услуга на домаћем тржишту	214		
615	6. Приход од продаје готових производа и услуга на иностраном тржишту	215		
64	7. Приходи од премија, субвенција, дотација, донација и сл.	216		
65	8. Други пословни приходи	217	0	1.500
50 до 55	IV. ПОСЛОВНИ РАСХОДИ (219 - 220 - 221 - 222 + 223 + 224 + 225 + 226 + 227 + 228 + 229)>0	218	368.950	298.105
50	1. Набавна вредност продате робе	219		
62	2. Приходи од активирања учинака и робе	220		
630	3. Повећање вредности залиха недовршених и готових производа и недовршених услуга	221		
631	4. Смањење вредности залиха недовршених и готових производа и недовршених услуга	222		
51 осим 513	5. Трошкови материјала	223	107.000	80.848
513	6. Трошкови горива и енергије	224	38.000	33.800
52	7. Трошкови зарада, накнада зарада и осталих личних трошкова	225	142.920	136.345
53	8. Трошкови производних услуга	226	48.530	22.652
540	9. Трошкови амортизације	227	22.000	17.500
541 до 549	10. Трошкови дугорочних резервисања	228		
55	11. Нематеријлни трошкови	229	10.500	6.960
	V. ПОСЛОВНИ ДОБИТАК (201 - 218) > 0	230	3.750	8.956
	VI. ПОСЛОВНИ ГУБИТАК (218 - 201) > 0	231		
66	VII. ФИНАНСИЈСКИ ПРИХОДИ (233+234+235+236+237)	232	500	0
660 и 661	1.Финансијски приходи од повезаних лица	233		
662	2. Приходи од камата (од трећих лица)	234		

663 и 664	3. Позитивне курсне разлике и позитивни ефекти валутне клаузуле	235		
665	4. Приходи од учешћа у добитку зависних правних лица и заједничких аранжмана	236		
669	5. Остали финансијски приходи	237	500	0
56	VIII. ФИНАНСИЈСКИ РАСХОДИ (239+240+241+242+243+244)	238	3.000	1.950
560	1. Финансијски расходи из односа са матичним и зависним правним лицима	239		
561	2. Финансијски расходи из односа са осталим повезаним правним лицима	240		
562	3. Расходи камата (према трећим лицима)	241	2.300	1.950
563 и 564	4. Негативне курсне разлике и позитивни ефекти валутне клаузуле (према трећим лицима)	242		
565	5. Расходи од учешћа у губитку зависних правних лица и заједничких улагања	243		
566 и 569	6. Остали финансијски расходи	244	700	0
	IX. РЕЗУЛТАТ ФИНАНСИРАЊА (232-238)	245	-2.500	-1.950
683 и 685	X. ПРИХОДИ ОД УСКЛАЂИВАЊА ВРЕДНОСТИ ОСТАЛЕ ИМОВИНЕ КОЈА СЕ ИСКАЗУЈЕ ПО ФЕР ВРЕДНОСТИ КРОЗ	246		
583 и 585	XI. РАСХОДИ ОД УСКЛАЂИВАЊА ВРЕДНОСТИ ОСТАЛЕ ИМОВИНЕ КОЈА СЕ ИСКАЗУЈЕ ПО ФЕР ВРЕДНОСТИ КРОЗ	247		
	XII. РЕЗУЛТАТ ПО ОСНОВУ УСКЛАЂИВАЊА ВРЕДНОСТИ ОСТАЛЕ ИМОВИНЕ КОЈА СЕ ИСКАЗУЈЕ ПО ФЕР ВРЕДНОСТИ КРОЗ БИЛАНС УСПЕХА (246-247)	248		
осим 683 и 685	XIII. ОСТАЛИ ПРИХОДИ	249	4.500	0
осим 583 и 585	XIV. ОСТАЛИ РАСХОДИ	250	2.500	2.320
	XV. ДОБИТАК ИЗ РЕДОВНОГ ПОСЛОВАЊА ПРЕ ОПОРЕЗИВАЊА (230-231+232-238+249-250)	251	3.250	4.350
	XVI. ГУБИТАК ИЗ РЕДОВНОГ ПОСЛОВАЊА ПРЕ ОПОРЕЗИВАЊА (231-230-232+238-249+250)	252		
69 - 59	XVII. НЕТО ДОБИТАК ПОСЛОВАЊА КОЈЕ СЕ ОБУСТАВЉА, ЕФЕКТИ ПРОМЕНА РАЧУНОВОДСТВЕНИХ ПОЛИТИКА И ИСПРАВКА ГРЕШАКА ИЗ РАНИЈИХ ПЕРИОДА	253		
59 - 69	XVIII. НЕТО ГУБИТАК ПОСЛОВАЊА КОЈЕ СЕ ОБУСТАВЉА, ЕФЕКТИ ПРОМЕНА РАЧУНОВОДСТВЕНИХ ПОЛИТИКА И ИСПРАВКА ГРЕШАКА ИЗ РАНИЈИХ ПЕРИОДА	254		
	Б. ДОБИТАК ПРЕ ОПОРЕЗИВАЊА (251-252+253-254)	255	3.250	4.350
	В. ГУБИТАК ПРЕ ОПОРЕЗИВАЊА (252-251+254-253)	256		
	Г. ПОРЕЗ НА ДОБИТАК			
	1. Порески расход периода	257	163	232
	Д. ИСПЛАЋЕНА ЛИЧНА ПРИМАЊА ПОСЛОДАВЦА	258		
	Ђ. НЕТО ДОБИТАК (255-256-257-258)	259	3.087	4.118
	Е. НЕТО ГУБИТАК (256-255+257+258)	260		
	Ж. НЕТО ДОБИТАК КОЈИ ПРИПАДА МАЊИНСКИМ УЛАГАЧИМА	261		
	З. НЕТО ДОБИТАК КОЈИ ПРИПАДА ВЕЋИНСКОМ ВЛАСНИКУ	262		
	И. ЗАРАДА ПО АКЦИЈИ			
	1. Основна зарада по акцији	263		
	2. Умањена (раздвојена) зарада по акцији	264		

БИЛАНС СТАЊА на дан 31.12.2016. године

у хиљадама динара

Група рачуна- рачун	П О З И Ц И Ј А	АОП	Износ	
			План 31.12.2016.	Процена 31.12.2016.
			4	5
1	2	3		
	АКТИВА			
00	А. УПИСАНИ А НЕУПЛАЋЕНИ КАПИТАЛ	001		
	Б. СТАЛНА ИМОВИНА (003+011+021+026+035)	002	118.995	107.336
01	НЕМАТЕРИЈАЛНА ИМОВИНА (004+005+006+007+008+009+010)	003	1.000	916
010	1. Улагања и развој	004		
011 и 012	2. Концесија, патенти, лиценце, робне и услугне марке, софтвер и остала права	005	1.000	916
013	3. Гудвил	006		
014	4. Остала нематеријална имовина	007		
015	5. Нематеријална имовина у припреми	008		
016	6. Аванси за нематеријалну имовину	009		
019	7. Исправка вредности нематеријалне имовине	010		
02	II. НЕКРЕТНИНЕ, ПОСТРОЈЕЊА И ОПРЕМА (012+013+014+015+016+017+018+019+0 20)	011	117.995	106.420
020 и 021	1. Земљиште	012	21.072	21.072
022	2. Грађевински објекти	013	29.323	26.295
023	3. Постројења и опрема	014	62.000	53.256
024	4. Инвестиционе некретнине	015	5.600	5.797
025	5. Остале некретнине, постројења и опрема	016		
026	6. Постројења, некретнине и опрема у припреми	017		
027	7. Улагања у туђим некретнинама, постројењима и опреми	018		
028	8. Аванси за некретнине, постројења и опрему	019		
029	Исправка вредности некретнина, постројења и опреме	020		
03	III. БИОЛОШКА СРЕДСТВА(022+023+024+025)	021		
030 и 031	1. Шуме и вишегодишњи засади	022		
032	2. Основно стадо	023		
037	3. Биолошка средства у припреми	024		
038	4. Аванси за биолошка средства	025		
04	V. ДУГОРОЧНИ ФИНАНСИЈСКИ ПЛАСМАНИ (027 + 028+029+030+031+032+033+034)	026		
040	1. Учешћа у капиталу зависних правних лица	027		
041	2. Учешће у капиталу придружених субјеката и заједничким подухватима	028		
042	3. Учешће у капиталу осталих правних лица и друге хартије од вредности расположиве за продају	029		

043	4. Дугорочни пласмани матичним,зависним и осталим повезаним правним лицима у земљи	030		
044	5. Дугорочни пласмани матичним,зависним и осталим повезаним правним лицима у иностранству	031		
045	6. Дугорочни пласмани у земљи и иностранству	032		
046	7. Хартије од вредности које се држе до доспећа	033		
048	8. Остали дугорочни финансијски пласмани	034		
05	VI. ДУГОРОЧНА ПОТРАЖИВАЊА (036+037+038+039+040)	035		
050 И 051	1. Потраживања од повезаних лица	036		
052 И 053	2. Потраживања по основу продаје на роби кредит и финансијски лизинг	037		
054	3. Потраживања по основу јемства	038		
055	4. Спорна и сумњива потраживања	039		
056	5. Остала дугорочна потраживања	040		
298	В. ОДЛОЖЕНА ПОРЕСКА СРЕДСТВА	041	1.500	
	Г. ОБРТНА ИМОВИНА (043+050)	042	18.000	46.138
Класа 1	I. ЗАЛИХЕ (044+045+046+047+048+049)	043	10.500	15.438
10	1. Материјал, резервни делови, алат и ситан инвентар	044	10.000	15.398
11	2. Недовршена производња и недовршене услуге	045		
12	3. Готови производи	046		
13	4. Роба	047		
14	5. Стална средства намењена продаји	048		
15	6. Плаћени аванси за залихе и услуге	049	500	40
Класа 2 (осим 237 и 298)	II. КРАТКОРОЧНА ПОТРАЖИВАЊА, ПЛАСМАНИ И ГОТОВИНА (051+052+053+054+0055+056+057+058+059+060+061+062+063+064+062+063+064+065+066)	050	7.500	30.700
200	1. Купци у земљи-матична и зависна правна лица	051		
201	2. Купци у иностранству-матична и зависна правна лица	052		
202	3. Купци у земљи- остала повезана правна лица	053		
203	4. Купци у иностранству - остала повезана правна лица	054		
204	6. Купци у земљи	055	3.000	19.000
205	6. Купци у иностранству	056		
206	7.Остала потраживања по основу продаје	057		
209	8. Исправка вредности потраживања од продаје	058		
21	9. Потраживања из специфичних послова	059		
22	10. Друга потраживања	060		
236	11. Финансијска средства која се вреднују по фер вредности кроз биланс успеха	061		
(23 осим 236)- 237	12. Краткорочни финансијски пласмани	062		
24	13. Готовински еквивалент и готовина	063	2.000	9.200
27	14. Порез на додатну вредност	064		
290	15. Губитак изнад висине капитала	065		

29 осим 290 и 298	16. Активна временска разграничења	066	2.500	2.500
	Д. УКУПНА АКТИВА (002+041+042)	067	138.495	153.474
88	Ђ. ВАНБИЛАНСНА АКТИВА	068		
	ПАСИВА			
	А. КАПИТАЛ (102+111+112+1113+114-1115+116-119-120-123) >0= (067-102-124-139-140)>0	101	90.903	126.844
30	I. ОСНОВНИ КАПИТАЛ (103+104+105+106+107+108+109+110)	102	74.920	74.920
300	1. Акцијски капитал	103		
301	2. Удели друштва са ограниченом одговорношћу	104		
302	3. Улози	105		
303	4. Државни капитал	106	74.794	74.794
304	5. Друштвени капитал	107		
305	6. Задружни удели	108		
306	7. Емисиона премија	109		
309	8. Остали основни капитал	110	126	126
31	II. УПИСАНИ НЕУПЛАЋЕНИ КАПИТАЛ	111		
047 и 237	III. ОТКУПЉЕНЕ СОПСТВЕНЕ АКЦИЈЕ	112		
32	IV. РЕЗЕРВЕ	113	526	526
330	V. РЕВАЛОРИЗАЦИОНЕ РЕЗЕРВЕ ПО ОСНОВУ РЕВАЛОРИЗАЦИЈЕ НЕМАТЕРИЈАЛНЕ ИМОВИНЕ, НЕКРЕТНИНА, ПОСТРОЈЕЊА И ОПРЕМЕ	114		
33 осим 330	VI. НЕРЕАЛИЗОВАНИ ДОБИЦИ ПО ОСНОВУ ХОВ И ДРУГИХ КОМПОНЕНТИ ОСТАЛОГ СВЕОБ. РЕЗУЛТАТА (потражна салда рачуна групе 33 осим 330)	115		
33 осим 330	VII. НЕРЕАЛИЗОВАНИ ГУБИЦИ ПО ОСНОВУ ХОВ И ДРУГИХ КОМПОНЕНТИ ОСТАЛОГ СВЕОБ. РЕЗУЛТАТА (дуговна салда рачуна групе 33 осим 330)	116		
34	VIII. НЕРАСПОРЕЂЕНИ ДОБИТАК (118+119)	117	15.457	51.398
340	1. НЕРАСПОРЕЂЕНИ ДОБИТАК РАНИЈИХ ГОДИНА	118	12.370	2.402
341	2. НЕРАСПОРЕЂЕНИ ДОБИТАК ТЕКУЋЕ ГОДИНЕ	119	3.087	48.996
	IX. МАЊИНСКИ ИНТЕРЕС	120		
35	Б. ГУБИТАК (122+123)	121		
350	1. Губитак ранијих година	122		
351	2. Губитак текуће године	123		
	В. ДУГОРОЧНА РЕЗЕРВИСАЊА И ОБАВЕЗЕ (125+132)	124	9.350	11.745
40	I. ДУГОРОЧНА РЕЗЕРВИСАЊА (126+127+128+129+130+131)	125	2.350	2.545
400	1. Резервисања за трошкове у гарантном року	126		
401	2. Резервисања за трошкове обнављања природног богатства	127		
403	3. Резервисања за трошкове реструктурирања	128		
404	4. Резервисања за накнаде и друге бенефиције запослених	129		
405	5. Резервисања за трошкове судских спорова	130	2.350	2.545
402 и 409	6. Остала дугорочна резервисања	131		

41	II. ДУГОРОЧНЕ ОБАВЕЗЕ (133+134+135+136+137+138)	132	7.000	9.200
410	1. Обавезе које се могу конвертовати у капитал	133		
411	2. Обавезе према матичним и зависним правним лицима	134		
412	3. Обавезе према осталим повезаним правним лицима	135		
413	4. Обавезе по емитованим хартијама од вредности у периоду дужем од годину дана	136		
414 и 415	5. Дугорочни кредити	137	7.000	9.200
416 и 419	6. Обавезе по финансијском лизингу и остале дугорочне обавезе	138		
498	Г. ОДЛОЖЕНЕ ПОРЕСКЕ ОБАВЕЗЕ	139		1.661
	Д. КРАТКОРОЧНЕ ОБАВЕЗЕ (141+142+143+144+145+146+147+148+149+150+151+152+153+154)	140	38.242	13.224
42 ОСИМ 427	1. Краткорочне финансијске обавезе	141		8.000
427	2. Обавезе по основу средстава намењених продаји и средстава пословања које се обуставља	142		
430	3. Примљени аванси, депозити и кауције	143	2.242	1.000
431	4. Добављачи-матична и зависна правна лица у земљи	144		
432	5. Добављачи-матична и повезана правна лица у земљи	145		
433	6. Добављачи-остала повезана правна лица у земљи	146		
434	7. Добављачи-остала повезана правна лица у иностранству	147		
435	8. Добављачи у земљи	148	36.000	4.224
436	9. Добављачи у иностранству	149		
439	10. Остале обавезе из пословања	150		
44,45 и 46	11. Остале краткорочне обавезе	151		
47	12. Обавезе по основу пореза на додатну вредност	152		
48	13. Обавезе за остале порезе, доприносе и друге дажбине	153		
49 осим 498	14. Пасивна временска разграничеља	154		
	Ђ. УКУПНА ПАСИВА (101+124+139+140)> 0	155	138.495	153.474
89	Е. ВАНБИЛАНСНА ПАСИВА	156		

ИЗВЕШТАЈ О ТОКОВИМА ГОТОВИНЕ
у периоду од 01.01. до 31.12. 2016. године

у хиљадама динара

ПОЗИЦИЈА	АОП	Износ	
		План 2016	Процена 2016
1	2	3	4
А. ТОКОВИ ГОТОВИНЕ ИЗ ПОСЛОВНИХ АКТИВНОСТИ			
I. Прилив готовине из пословних активности (1 до 3)	401	515.000	307.061
1. Продаја и примљени аванси	402	505.000	305.561
2. Примљене камате из пословних активности	403		
3. Остали приливи из редовног пословања	404	10.000	1.500
II. Одлив готовине из пословних активности (1 до 5)	405	483.278	299.584
1. Исплате добављачима и дати аванси	406	300.358	157.789
2. Зараде, накнаде зараде и остали лични расходи	407	142.920	136.345
3. Плаћене камате	408		1.950
4. Порез на добитак	409		500
5. Плаћања по основу осталих јавних прихода	410	40.000	3.000
III. НЕТО ПРИЛИВ ГОТОВИНЕ ИЗ ПОСЛОВНИХ АКТИВНОСТИ (I-II)	411	31.722	7.477
IV. НЕТО ОДЛИВ ГОТОВИНЕ ИЗ ПОСЛОВНИХ АКТИВНОСТИ (II-I)	412		
Б. ТОКОВИ ГОТОВИНЕ ИЗ АКТИВНОСТИ ИНВЕСТИРАЊА			
I. Прилив готовине из активности инвестирања (1 до 5)	413		
1. Продаја акција и удела (нето приливи)	414		
2. Продаја нематеријалних улагања, некретнина, постројења, опреме и биолошких средстава	415		
3. Остали финансијски пласмани (нето приливи)	416		
4. Примљене камате из активности инвестирања	417		
5. Примљене дивиденде	418		
II. Остали одливи готовине из активности инвестирања (1 до 3)	419	28.000	19.500
1. Куповина акција и удела (нето одливи)	420		
2. Куповина нематеријалних улагања, некретнина, постројења, опреме и биолошких средстава	421	28.000	19.500
3. Остали финансијски пласмани (нето одливи)	422		
III. НЕТО ПРИЛИВ ГОТОВИНЕ ИЗ АКТИВНОСТИ ИНВЕСТИРАЊА (I-II)	423		
IV. НЕТО ОДЛИВ ГОТОВИНЕ ИЗ АКТИВНОСТИ ИНВЕСТИРАЊА (II-I)	424	28.000	19.500
В. ТОКОВИ ГОТОВИНЕ ИЗ АКТИВНОСТИ ФИНАНСИРАЊА			
I Прилив готовине из активности финансирања (1 до 3)	425	45.000	32.000
1. Увећање основног капитала	426		
2. Дугорочни кредити (нето приливи)	427		10.000
3. Краткорочни кредити (нето приливи)	428	45.000	22.000
4. Остале дугорочне обавезе	429		
5. Остале краткорочне обавезе	430		
II. Одлив готовине из активности финансирања (1 до 4)	431	50.500	24.000

1. Откуп сопствених акција и удела	432		
2. Дугорочни кредити (одливи)	433	5.500	2.000
3. Краткорочни кредити (одливи)	434	45.000	22.000
4. Остале обавезе (одлив)	435		
3. Финансијски лизинг	436		
4. Исплаћене дивиденде	437		
III. НЕТО ПРИЛИВ ГОТОВИНЕ ИЗ АКТИВНОСТИ ФИНАНСИРАЊА (I-II)	438		
IV. НЕТО ОДЛИВ ГОТОВИНЕ ИЗ АКТИВНОСТИ ФИНАНСИРАЊА (II-I)	439	5.500	8.000
Г. СВЕГА ПРИЛИВИ ГОТОВИНЕ (401+413+425)	440	515.000	339.061
Д. СВЕГА ОДЛИВИ ГОТОВИНЕ (405+419+431)	441	516.778	343.084
Ђ. НЕТО ПРИЛИВИ ГОТОВИНЕ (440-441)	442		
Е. НЕТО ОДЛИВИ ГОТОВИНЕ (441-440)	443	1.778	4.023
Ж. ГОТОВИНА НА ПОЧЕТКУ ОБРАЧУНСКОГ ПЕРИОДА	444	3.778	13.223
З. ПОЗИТИВНЕ КУРСНЕ РАЗЛИКЕ ПО ОСНОВУ ПРЕРАЧУНА ГОТОВИНЕ	445		
И. НЕГАТИВНЕ КУРСНЕ РАЗЛИКЕ ПО ОСНОВУ ПРЕРАЧУНА ГОТОВИНЕ	446		
Ј. ГОТОВИНА НА КРАЈУ ОБРАЧУНСКОГ ПЕРИОДА (442-443+444+445-446)	447	2.000	9.200

БИЛАНС УСПЕХА

у периоду од 01.01. до 31.12. 2017. године

Група рачуна рачун	ПОЗИЦИЈА	АОП	ИЗНОС					План 01.01-31.12.2017.
			План 01.01-31.12.2017.	План 01.01-31.03.2017.	План 01.01-30.06.2017.	План 01.01-30.09.2017.	План 01.01-31.12.2017.	
1	2	3	5	6	7	8	9	
A. ПРИХОДИ И РАСХОДИ ИЗ РЕДОВНОГ ПОСЛОВАЊА								
60 до 65	I. ПОСЛОВНИ ПРИХОДИ (202 + 208+ 216 + 217)> 0	201	333.400	46.700	133.360	250.000	333.400	
60161	II. ПРИХОД О ПРОДАЈЕ РОБЕ (203+204+205+206+207+208)	202						
600	1. Приход од продаје робе матичним и зависним правним лицима на домаћем тржишту	203						
601	2. Приход од продаје робе матичним и зависним правним лицима на иностраном тржишту	204						
602	3. Приход од продаје робе осталим повезаним правним лицима на домаћем тржишту	205						
603	4. Приход од продаје робе осталим повезаним правним лицима на иностраном тржишту	206						
604	5. Приходи од продаје робе на домаћем тржишту	207						
605	6. Приходи од продаје робе на иностраном тржишту	208						
61	III. ПРИХОДИ ОД ПРОДАЈЕ ПРОИЗВОДА И УСЛУГА (210 + 211+ 212+ 213+ 214+215)	209						
610	1. Приход од продаје готових производа и услуга матичним и зависним правним лицима на домаћем тржишту	210						
611	2. Приход од продаје готових производа и услуга матичним и зависним правним лицима на иностраном тржишту	211						
612	3. Приход од продаје готових производа и услуга осталим повезаним правним лицима на домаћем тржишту	212						
613	4. Приход од продаје готових производа и услуга осталим повезаним правним лицима на иностраном тржишту	213						
614	5. Приход од продаје готових производа и услуга на домаћем тржишту	214	333.400	46.700	133.360	250.000	333.400	
615	6. Приход од продаје готових производа и услуга на иностраном тржишту	215						
64	7. Приходи од премја, субвенција, доција, донација и сл.	216						
65	8. Други пословни приходи	217						
50 до 55	IV. ПОСЛОВНИ РАСХОДИ (219 - 220 - 221 - 222 + 223 + 224 + 225 + 226 + 227 + 228 + 229)>0	218	326.550	53.750	132.340	245.395	326.550	
50	1. Набавна вредност продате робе	219						
62	2. Приходи од активирања учника и робе	220						
630	3. Повећање вредности залиха недовршених и готових производа и недовршених услуга	221						
631	4. Смањење вредности залиха недовршених и готових производа и недовршених услуга	222						
51 осим 513	5. Трошкови материјала	223	96.870	8.940	25.040	73.690	96.870	
513	6. Трошкови горива и енергије	224	37.700	3.000	15.000	28.435	37.700	
52	7. Трошкови зарада, накнада зарада и осталих личних трошкова	225	138.710	32.560	66.800	102.250	138.710	
53	8. Трошкови производних услуга	226	26.270	3.250	13.000	20.770	26.270	
540	9. Трошкови амортизације	227	19.500	4.875	9.750	14.625	19.500	

у хиљадама динара

541 до 549	10. Трошкови дугорочних резервисања	228	500	125	250	375	500
55	11. Нематеријални трошкови	229	7.000	1.000	2.500	5.250	7.000
	V. ПОСЛОВНИ ДОБИТАК (201 - 218) > 0	230	6.850			4.605	6.850
	VI. ПОСЛОВНИ ГУБИТАК (218 - 201) > 0	231		7.050	1.020		
66	VII. ФИНАНСИЈСКИ ПРИХОДИ (233+234+235+236+237)	232					
660 и 661	1. Финансијски приходи од повезаних лица	233					
662	2. Приходи од камата (од трећих лица)	234					
663 и 664	3. Позитивне курсне разлике и позитивни ефекти валутне клаузуле	235					
665	4. Приходи од учешћа у добитку зависних правних лица и заједничких авансана	236					
669	5. Остали финансијски приходи	237					
56	VIII. ФИНАНСИЈСКИ РАСХОДИ (239+240+241+242+243+244)	238	2.130	550	1.080	1.605	2.130
560	1. Финансијски расходи из односа са матичним и зависним правним лицима	239					
561	2. Финансијски расходи из односа са осталим повезаним правним лицима	240					
562	3. Расходи камата (према трећим лицима)	241	2.130	550	1.080	1.605	2.130
563 и 564	4. Негативне курсне разлике и позитивни ефекти валутне клаузуле (према трећим лицима)	242					
565	5. Расходи од учешћа у губитку зависних правних лица и заједничких улагања	243					
566 и 569	6. Остали финансијски расходи	244					
	IX. РЕЗУЛТАТ ФИНАНСИРАЊА (232-238)	245	-2.130	-550	-1.060	-1.605	-2.130
683 и 685	X. ПРИХОДИ ОД УСКЛАЂИВАЊА ВРЕДНОСТИ ОСТАЛЕ ИМОВИНЕ КОЈА СЕ ИСКАЗУЈЕ ПО ФЕР ВРЕДНОСТИ КРОЗ ИМОВИНЕ КОЈА СЕ ИСКАЗУЈЕ ПО ФЕР ВРЕДНОСТИ КРОЗ	246					
583 и 585	XI. РАСХОДИ ОД УСКЛАЂИВАЊА ВРЕДНОСТИ ОСТАЛЕ ИМОВИНЕ КОЈА СЕ ИСКАЗУЈЕ ПО ФЕР ВРЕДНОСТИ КРОЗ	247					
	XII. РЕЗУЛТАТ ПО ОСНОВУ УСКЛАЂИВАЊА ВРЕДНОСТИ ОСТАЛЕ ИМОВИНЕ КОЈА СЕ ИСКАЗУЈЕ ПО ФЕР ВРЕДНОСТИ КРОЗ БИЛАНС УСПЕХА (246-247)	248					
67 и 68, осим 683 и 57 и 58, осим 583 и	XIII. ОСТАЛИ ПРИХОДИ	249	2.000	500	1.000	1.500	2.000
	XIV. ОСТАЛИ РАСХОДИ	250	2.370	400	900	1.500	2.370
	XV. ДОБИТАК ИЗ РЕДОВНОГ ПОСЛОВАЊА ПРЕ ОПОРЕЗИВАЊА (230-231+232-238+249-250)	251	4.350		2.000	3.000	4.350
	XVI. ГУБИТАК ИЗ РЕДОВНОГ ПОСЛОВАЊА ПРЕ ОПОРЕЗИВАЊА (231-230-232+238-249+250)	252		7.500			
69 - 59	XVII. НЕТО ДОБИТАК ПОСЛОВАЊА КОЈЕ СЕ ОБУСТАВЉА, ЕФЕКТИ ПРОМЕНА РАЧУНОВОДСТВЕНИХ ПОЛИТИКА И	253					
59 - 69	XVIII. НЕТО ГУБИТАК ПОСЛОВАЊА КОЈЕ СЕ ОБУСТАВЉА, ЕФЕКТИ ПРОМЕНА РАЧУНОВОДСТВЕНИХ ПОЛИТИКА И	254					
	Б. ДОБИТАК ПРЕ ОПОРЕЗИВАЊА (251-252+253-254)	255	4.350			3.000	4.350
	В. ГУБИТАК ПРЕ ОПОРЕЗИВАЊА (252-251+254-253)	256		7.500	2.000		
	Г. ПОРЕЗ НА ДОБИТАК		232				232
	1. Порески расход периода	257					
	Д. ИСПЛАЋЕНА ЛИЧНА ПРИМАЊА ПОСЛОДАВЦА	258					
	Ђ. НЕТО ДОБИТАК (255-256-257-258)	259	4.118			3.000	4.118
	Е. НЕТО ГУБИТАК (256-255+257+258)	260		7.500	2.000		

	Ж. НЕТО ДОБИТАК КОЈИ ПРИПАДА МАЊИНСКИМ УЛАГАЧИМА	261					
	З. НЕТО ДОБИТАК КОЈИ ПРИПАДА ВЕЋИНСКОМ ВЛАСНИКУ	262					
	И. ЗАРАДА ПО АКЦИЈИ						
	1. Основна зарада по акцији	263					
	2. Умањена (раздвојена) зарада по акцији	264					

БИЛАНС СТАЊА на дан 31.12.2017.

у хиљадама динара

Група рачуна-рачун	ПОЗИЦИЈА	АОП	Износ				
			План 01.01.2017 – 31.12.2017.	План 31.03.2017.	План 30.06.2017.	План 30.09.2017.	План 31.12.2017.
1	2	3	4	5	6	7	8
	АКТИВА						
00	А. УПИСАНИ А НЕУПЛАЋЕНИ КАПИТАЛ	001					
01	Б. СТАЛНА ИМОВИНА (003+011+021+026+035)	002	130.229	140.757	146.557	150.057	130.229
010	НЕМАТЕРИЈАЛНА ИМОВИНА (004+005+006+007+008+009+010)	003	1.000	1.100	1.100	1.100	1.000
	1. Улагања и развој	004					
011 и 012	2. Концесија, патенти, лиценце, робне и услугне марке, софтвер и остала права	005	1.000	1.100	1.100	1.100	1.000
013	3. Гудвил	006					
014	4. Остала нематеријална имовина	007					
015	5. Нематеријална имовина у припреми	008					
016	6. Аванси за нематеријалну имовину	009					
019	7. Исправка вредности нематеријалне имовине	010					
02	III. НЕКРЕТНИНЕ, ПОСТРОЈЕЊА И ОПРЕМА (012+013+014+015+016+017+018+019+020)	011	129.229	139.657	145.457	148.957	129.229
020 и 021	1. Земљиште	012	21.072	21.072	21.072	21.072	21.072
022	2. Грађевински објекти	013	32.757	36.085	36.085	36.085	32.757
023	3. Постројења и опрема	014	69.700	76.700	82.500	86.000	69.700
024	4. Инвестиционе некретнине	015	5.700	5.800	5.800	5.800	5.700
025	5. Остале некретнине, постројења и опрема	016					
026	6. Постројења, некретнине и опрема у припреми	017					
027	7. Улагања у туђим некретнима, постројењима и опреми	018					
028	8. Аванси за некретнине, постројења и опрему	019					
029	Исправка вредности некретнина, постројења и опреме	020					
03	III. БИОЛОШКА СРЕДСТВА (022+023+024+025)	021					
030 и 031	1. Шуме и вишегодишњи засади	022					
032	2. Основно стадо	023					
037	3. Биолошка средства у припреми	024					
038	4. Аванси за биолошка средства	025					
04	V. ДУГОРОЧНИ ФИНАНСИЈСКИ ПЛАСМАНИ (027 + 028+029+030+031+032+033+034)	026					
040	1. Учешћа у капиталу зависних правних лица	027					
041	2. Учешће у капиталу придружених субјеката и заједничким подухватима	028					
042	3. Учешће у капиталу осталих правних лица и друге хартије од вредности расположиве за продају	029					
043	4. Дугорочни пласмани матичним, зависним и осталим повезаним правним лицима у земљи	030					
044	5. Дугорочни пласмани матичним, зависним и осталим повезаним правним лицима у иностранству	031					

045	6. Дугорочни пласмани у земљи и иностранству	032							
046	7. Хартује од вредности које се држе до доспећа	033							
048	8. Остали дугорочни финансијски пласмани	034							
05	VI. ДУГОРЧНА ПОТРАЖИВАЊА (036+037+038+039+040)	035							
050 И 051	1. Потраживања од повезаних лица	036							
052 И 053	2. Потраживања по основу продаје на роби кредит и финансијски лизинг	037							
054	3. Потраживања по основу јемства	038							
055	4. Спорна и сумњива потраживања	039							
056	5. Остала дугорочна потраживања	040							
298	V. ОДЛОЖЕНА ПОРЕСКА СРЕДСТВА	041							
Класа 1	Г. ОБРТНА ИМОВИНА (043+050)	042	25.300	26.700	34.600	48.600	25.300		
10	1. ЗАЛУХЕ (044+045+046+047+048+049)	043	15.800	16.600	18.000	20.000	15.800		
11	1. Материјал, резервни делови, алат и ситан инвентар	044	15.500	16.600	18.000	19.600	15.500		
12	2. Неовршена производња и недовршене услуге	045							
13	3. Готови производи	046							
14	4. Роба	047							
15	5. Стална средства намењена продаји	048							
	6. Плаћени аванси за залихе и услуге	049	300	400	500	400	300		
Класа 2 (осим 237 и 298)	II. КРАТКОРОЧНА ПОТРАЖИВАЊА, ПЛАСМАНИ И ГОТОВИНА (051+052+053+054+0065+056+057+058+059+060+061+062+063+064+065+066)	050	9.500	10.100	16.600	28.600	9.500		
200	1. Кулци у земљи-матична и зависна правна лица	051							
201	2. Кулци у иностранству-матична и зависна правна лица	052							
202	3. Кулци у земљи- остала повезана правна лица	053							
203	4. Кулци у иностранству – остала повезана правна лица	054							
204	6. Кулци у земљи	055	4.000	7.000	8.500	13.500	4.000		
205	6. Кулци у иностранству	056							
206	7. Остала потраживања по основу продаје	057							
209	8. Исправа вредности потраживања од продаје	058							
21	9. Потраживања из специфичних послова	059							
22	10. Друга потраживања	060							
236	11. Финансијска средства која се вреднују по фер вредности кроз биланс успеха	061							
(23 осим 236), 237	12. Краткорочни финансијски пласмани	062							
24	13. Готовински еквивалент и готовина	063	3.000	1.000	5.000	12.500	3.000		
27	14. Порез на додатну вредност	064							
290	15. Губитак изнад висине капитала	065							
29 осим 290 и 298	16. Активна временска разграничења	066	2.500	2.100	3.100	2.600	2.500		
88	Д. УКУПНА АКТИВА (002+041+042)	067	155.529	167.457	181.157	198.657	155.529		
	Ђ. ВАНБИЛАНСНА АКТИВА	068							
	ПАСИВА								

	A. КАПИТАЛ (102+111+112+113+114-115+116-119-120-123) > 0 = (067-102-124-139-140) > 0	101	127.076	115.226	120.726	125.726	127.076
30	I. ОСНОВНИ КАПИТАЛ (103+104+105+106+107+108+109+110)	102	74.920	74.920	74.920	74.920	74.920
300	1. Акцијски капитал	103					
301	2. Удели друштва са ограниченом одговорношћу	104					
302	3. Улози	105					
303	4. Државни капитал	106	74.794	74.794	74.794	74.794	74.794
304	5. Друштвени капитал	107					
305	6. Задружни удели	108					
306	7. Емисиона премија	109					
309	8. Остали основни капитал	110	126	126	126	126	126
31	II. УПИСАНИ НЕУПЛАЋЕНИ КАПИТАЛ	111					
047 и 237	III. ОТПУЉЕНЕ СОПСТВЕНЕ АКЦИЈЕ	112					
32	IV. РЕЗЕРВЕ	113	526	526	526	526	526
330	V. РЕВАЛОРИЗАЦИОНЕ РЕЗЕРВЕ ПО ОСНОВУ РЕВАЛОРИЗАЦИЈЕ НЕМАТЕРИЈАЛНЕ ИМОВИНЕ НЕКРЕТНИНА, ПОСТРОЈЕЊА И ОПРЕМЕ	114					
33 осим 330	VI. НЕРЕАЛИЗОВАНИ ДОБИЦИ ПО ОСНОВУ ХОВ И ДРУГИХ КОМПОНЕНТИ ОСТАЛОГ СВЕОБ РЕЗУЛТАТА (покрајна салда рачуна групе 33 осим 330)	115					
33 осим 330	VII. НЕРЕАЛИЗОВАНИ ГУБИЦИ ПО ОСНОВУ ХОВ И ДРУГИХ КОМПОНЕНТИ ОСТАЛОГ СВЕОБ РЕЗУЛТАТА (дубовна салда рачуна групе 33 осим 330)	116					
34	VIII. НЕРАСПОРЕЂЕНИ ДОБИТАК (118+119)	117	51.630	47.280	47.280	50.280	51.630
340	1. НЕРАСПОРЕЂЕНИ ДОБИТАК РАНИЈИХ ГОДИНА	118	47.280	47.280	47.280	47.280	47.280
341	2. НЕРАСПОРЕЂЕНИ ДОБИТАК ТЕКУЋЕ ГОДИНЕ	119	4.350			3.000	4.350
35	IX. МАЊИНСКИ ИНТЕРЕС	120					
350	Б. ГУБИТАК (122+123)	121		7.500	2.000		
350	1. Губитак ранијих година	122					
351	2. Губитак текуће године	123		7.500	2.000		
40	В. ДУГОРОЧНА РЕЗЕРВИСАЊА И ОБАВЕЗЕ (125+132)	124	10.650	10.500	10.500	10.500	10.650
400	I. ДУГОРОЧНА РЕЗЕРВИСАЊА (126+127+128+129+130+131)	125	2.650	2.500	2.500	2.500	2.650
400	1. Резервисања за трошкове у гарантном року	126					
401	2. Резервисања за трошкове обнављања природног богатства	127					
403	3. Резервисања за трошкове реструктурирања	128					
404	4. Резервисања за накнаде и друге бенефиције запослених	129					
405	5. Резервисања за трошкове судских спорова	130	2.650	2.500	2.500	2.500	2.650
402 и 409	6. Остале дугорочна резервисања	131					
41	II. ДУГОРОЧНЕ ОБАВЕЗЕ (133+134+135+136+137+138)	132	8.000	8.000	8.000	8.000	8.000
410	1. Обавезе које се могу конвертовати у капитал	133					
411	2. Обавезе према матичним и зависним правним лицима	134					
412	3. Обавезе према осталим повезаним правним лицима	135					
413	4. Обавезе по емитованим хартијама од вредности у периоду дужем од годину дана	136					
414 и 415	5. Дугорочни кредити	137	8.000	8.000	8.000	8.000	8.000
416 и 419	6. Обавезе по финансијском лизингу и остале дугорочне обавезе	138					

498	Г. ОДЛОЖЕНЕ ПОРЕСКЕ ОБАВЕЗЕ	139	1.500	1.500	1.500	1.500	1.500	1.500	1.500
	Д. КРАТКОРОЧНЕ ОБАВЕЗЕ	140	13.803	40.231	48.431	60.931	13.903		
	(141+142+143+144+145+146+147+148+149+150+151+152+153+154)								
42	ОСИМ 427	141	0	550	14.500	13.000	0		
	1. Краткорочне финансијске обавезе								
427	2. Обавезе по основу средстава намењених продаји и средстава пословања која се обуставља	142							
430	3. Примљени аванси, депозити и кауције	143	2.303	15.000	14.000	12.000	2.303		
431	4. Добављачи-матична и зависна правна лица у земљи	144							
432	5. Добављачи-матична и повезана правна лица у земљи	145							
433	6. Добављачи-остала повезана правна лица у земљи	146							
434	7. Добављачи-остала повезана правна лица у иностранству	147							
435	8. Добављачи у земљи	148	14.000	19.731	19.931	35.931	11.500		
436	9. Добављачи у иностранству	149							
439	10. Остале обавезе из пословања	150							
44, 45 и 46	11. Остале краткорочне обавезе	151							
47	12. Обавезе по основу пореза на додатну вредност	152							
48	13. Обавезе за остале порезе, доприносе и друге дажбине	153							
49 осим 498	14. Пасивна временска разграничења	154							
	Ђ. УКУПНА ПАСИВА (101+124+139+140)> 0	155	155.529	167.457	181.157	188.657	155.529	165.529	
89	Е. ВАНБИЛАНСНА ПАСИВА	156							

ИЗВЕШТАЈ О ТОКОВИМА ГОТОВИНЕ

у периоду од 01.01. до 31.12. 2017. године

ПОЗИЦИЈА	АОП	ИЗНОС					у хиљадама динара
		План 01.01-31.12.2017.	План 01.01-31.03.2017.	План 01.01-30.06.2017.	План 01.01-30.09.2017.	План 01.01-31.12.2017.	
A. ТОКОВИ ГОТОВИНЕ ИЗ ПОСЛОВНИХ АКТИВНОСТИ							
I. Прилив готовине из пословних активности (1 до 3)	401	333.400	46.700	133.360	250.000	333.400	
1. Продаја и примљени аванси	402	333.400	46.700	133.360	250.000	333.400	
2. Примљене камате из пословних активности	403						
3. Остали приливи из редовног пословања	404						
II. Одлив готовине из пословних активности (1 до 5)	405	305.800	60.900	129.260	223.900	305.800	
1. Исплате добављачима и дати аванси	406	162.920	26.400	59.760	117.960	162.920	
2. Зараде, накнаде зараде и остали лични расходи	407	138.880	33.500	67.500	102.940	138.880	
3. Плаћене камате	408						
4. Порез на добитак	409						
5. Плаћања по основу осталих јавних прихода	410	4.000	1.000	2.000	3.000	4.000	
III. НЕТО ПРИЛИВ ГОТОВИНЕ ИЗ ПОСЛОВНИХ АКТИВНОСТИ (II-I)	411	30.600		12.375	21.375	30.600	
IV. НЕТО ОДЛИВ ГОТОВИНЕ ИЗ ПОСЛОВНИХ АКТИВНОСТИ (II-I)	412		14.200				
B. ТОКОВИ ГОТОВИНЕ ИЗ АКТИВНОСТИ ИНВЕСТИРАЊА	413	0	0	0	0	0	
I. Прилив готовине из активности инвестирања (1 до 5)							
1. Продаја акција и удела (нето приливи)	414						
2. Продаја нематеријалних улагања, некретнина, постројења, опреме и биолошких средстава	415						
3. Остали финансијски пласмани (нето приливи)	416						
4. Примљене камате из активности инвестирања	417						
5. Примљене дивиденде	418						
II. Остали одливи готовине из активности инвестирања (1 до 3)	419	33.800	3.000	14.300	25.800	33.800	
1. Куповина акција и удела (нето одливи)	420						
2. Куповина нематеријалних улагања, некретнина, постројења, опреме и биолошких средстава	421	33.800	3.000	14.300	25.800	33.800	
3. Остали финансијски пласмани (нето одливи)	422						

III. НЕТО ПРИЛИВ ГОТОВИНЕ ИЗ АКТИВНОСТИ ИНВЕСТИРАЊА (I-II)	423										
IV. НЕТО ОДЛИВ ГОТОВИНЕ ИЗ АКТИВНОСТИ ИНВЕСТИРАЊА (II-I)	424	33.800	3.000	6.000	10.000						33.800
V. ТОКОВИ ГОТОВИНЕ ИЗ АКТИВНОСТИ ФИНАНСИРАЊА	425										
I Прилив готовине из активности финансирања (1 до 3)		13.000	13.000	13.000	13.000						13.000
1. Увећање основног капитала	426										
2. Дугорочни кредити (нето приливи)	427	13.000	13.000	13.000	13.000						13.000
3. Краткорочни кредити (нето приливи)	428										
4. Остале дугорочне обавезе	429										
5. Остале краткорочне обавезе	430										
II. Одлив готовине из активности финансирања (1 до 4)	431	13.000	4.000	7.000	10.000						13.000
1. Откуп сопствених акција и удела	432										
2. Дугорочни кредити (одливи)	433	13.000	4.000	7.000	10.000						13.000
3. Краткорочни кредити (одливи)	434										
4. Остале обавезе (одлив)	435										
3. Финансијски лизинг	436										
4. Исплаћене дивиденде	437										
III. НЕТО ПРИЛИВ ГОТОВИНЕ ИЗ АКТИВНОСТИ ФИНАНСИРАЊА (I-II)	438		9.000	6.000	1.000						
IV. НЕТО ОДЛИВ ГОТОВИНЕ ИЗ АКТИВНОСТИ ФИНАНСИРАЊА (II-I)	439	3.000									3.000
Г. СВЕГА ПРИЛИВИ ГОТОВИНЕ (401+413+425)	440	346.400	59.700	146.360	263.000						346.400
Д. СВЕГА ОДЛИВИ ГОТОВИНЕ (405+419+431)	441	352.600	67.900	150.560	259.700						352.600
Ђ. НЕТО ПРИЛИВИ ГОТОВИНЕ (440-441)	442				3.300						
Е. НЕТО ОДЛИВИ ГОТОВИНЕ (441-440)	443	6.200	8.200	4.200							6.200
Ж. ГОТОВИНА НА ПОЧЕТКУ ОБРАЧУНСКОГ ПЕРИОДА	444	9.200	9.200	9.200	9.200						9.200
З. ПОЗИТИВНЕ КУРСНЕ РАЗЛИКЕ ПО ОСНОВУ ПРЕРАЧУНА ГОТОВИНЕ	445										
И. НЕГАТИВНЕ КУРСНЕ РАЗЛИКЕ ПО ОСНОВУ ПРЕРАЧУНА ГОТОВИНЕ	446										
Ј. ГОТОВИНА НА КРАЈУ ОБРАЧУНСКОГ ПЕРИОДА (442-443+444+445-446)	447	3.000	1.000	5.000	12.500						3.000

СУБВЕНЦИЈЕ

Редни број	ИЗВОР СРЕДСТАВА / НАМЕНА	у динарима					
		01.01-31.12.2016 година	01.01-31.12.2017 година	01.01-31.03.2017 година	01.04-30.06.2017 година	01.07-30.09.2017 година	01.10-31.12.2017 година
1.	Планирано	-	-	-	-	-	-
2.	Уговорено	-	-	-	-	-	-
3.	Повучено	-	-	-	-	-	-
	УКУПНО	-	-	-	-	-	-
	ИЗВОР СРЕДСТАВА / НАМЕНА						
1.	Планирано	-	-	-	-	-	-
2.	Уговорено	-	-	-	-	-	-
3.	Повучено	-	-	-	-	-	-
	УКУПНО	-	-	-	-	-	-

ТРОШКОВИ ЗАПОСЛЕНИХ

Р. бр.	Трошкови запослених	План 01.01-31.12.2016.	Процена 01.01-31.12.2016.	План 01.01-31.12.2017.	План 01.01-31.03.2017.	План 01.01-30.06.2017.	План 01.01-30.09.2017.
1.	Маса НЕТО зарада (зарада по одбитку припадајућих пореза и доприноса на терет запосленог)	73.000.000,00	71.600.000,00	73.300.000,00	17.900.000,00	36.350.000,00	54.950.000,00
2.	Маса БРУТО 1 зарада (зарада са припадајућим порезом и доприносима на терет запосленог)	104.240.000,00	103.100.000,00	104.660.000,00	25.550.000,00	51.900.000,00	78.450.000,00
3.	Маса БРУТО 2 зарада (зарада са припадајућим порезом и доприносима на терет послодавца)	123.740.000,00	122.300.000,00	124.160.000,00	30.310.000,00	61.800.000,00	93.060.000,00
4.	Број запослених по кадровској евиденцији - УКУПНО*	151	152	152	152	152	152
4.1.	- на неодређено време	144	142	142	142	142	142
4.2.	- на одређено време	7	10	10	10	10	10
5.	Накнаде по уговору о делу	800.000,00	800.000,00	800.000,00	200.000,00	400.000,00	600.000,00
6.	Број прималаца накнаде по уговору о делу	7	7	10	5	5	5
7.	Накнаде по ауторским уговорима	-	-	-	-	-	-
8.	Број прималаца накнаде по ауторским уговорима	-	-	-	-	-	-
9.	Накнаде по уговору о привременим и повременим пословима	4.000.000,00	3.880.000,00	3.600.000,00	500.000,00	1.400.000,00	2.500.000,00
10.	Број прималаца накнаде по уговору о привременим и повременим пословима	24	25	24	7	15	18
11.	Накнаде физичким лицима по основу осталих уговора	300.000,00	500.000,00	500.000,00	125.000,00	250.000,00	375.000,00
12.	Број прималаца накнаде по основу осталих уговора	6	9	8	4	4	4
13.	Накнаде члановима скупштине	-	-	-	-	-	-
14.	Број чланова скупштине	-	-	-	-	-	-
15.	Накнаде члановима управног одбора	-	-	-	-	-	-
16.	Број чланова управног одбора	-	-	-	-	-	-
17.	Накнаде члановима надзорног одбора	1.300.000,00	1.300.000,00	1.300.000,00	325.000,00	650.000,00	975.000,00
18.	Број чланова надзорног одбора	3	3	3	3	3	3
19.	Превоз запослених на посао и са посла	4.800.000,00	4.400.000,00	4.200.000,00	1.050.000,00	2.100.000,00	3.150.000,00
20.	Дневнице на службеном путу	325.000,00	315.000,00	330.000,00	82.500,00	165.000,00	247.500,00
21.	Накнаде трошкова на службеном путу	10.000,00	20.000,00	20.000,00	5.000,00	10.000,00	15.000,00
22.	Отпремнина за одлазак у пензију	500.000,00	350.000,00	450.000,00	112.500,00	225.000,00	337.500,00
23.	Јубиларне награде	780.000,00	600.000,00	800.000,00	-	-	-
24.	Број прималаца	15	12	16	-	-	-
25.	Смештај и исхрана на терену	-	-	-	-	-	-
26.	Помоћ радницима и породици радника	300.000,00	180.000,00	180.000,00	45.000,00	90.000,00	135.000,00
27.	Стипендије	1.500.000,00	1.500.000,00	1.500.000,00	450.000,00	900.000,00	1.050.000,00
28.	Остале накнаде трошкова запосленима и осталим физичким лицима	4.565.000,00	200.000,00	200.000,00	50.000,00	100.000,00	150.000,00

* позиције од 3 до 29 које се исказују у новчаним јединицама приказати у бруто износу

У. ДИНАРИЈА

План	
01.01-31.12.2017.	
73.300.000,00	
104.660.000,00	
124.160.000,00	
152	
142	
10	
800.000,00	
5	
-	
-	
3.600.000,00	
18	
500.000,00	
4	
-	
-	
-	
-	
1.300.000,00	
3	
4.200.000,00	
330.000,00	
20.000,00	
450.000,00	
800.000,00	
16	
-	
180.000,00	
1.500.000,00	
200.000,00	

ДИНАМИКА ЗАПОШЉАВАЊА

Р. бр.	Основ одлива/пријема кадрова	Број запослених	Р. бр.	Основ одлива/пријема кадрова	Број запослених
	Стање на дан 31.12.2016. године	152		Стање на дан 30.06.2017. године	152
1.	Одлив кадрова у периоду 01.01.-31.03.2017.	-	1.	Одлив кадрова у периоду 01.07.-30.09.2017.	1
2.	навести основ		2.	навести основ	одлазак у пензију
3.			3.		
4.			4.		
5.			5.		
6.	Пријем кадрова у периоду 01.01.-31.03.2017.	-	6.	Пријем кадрова у периоду 01.07.-30.09.2017.	1
7.	навести основ		7.	навести основ	повећан обим посла
8.			8.		
	Стање на дан 31.03.2017. године	152		Стање на дан 30.09.2017. године	152
<hr/>					
Р. бр.	Основ одлива/пријема кадрова	Број запослених	Р. бр.	Основ одлива/пријема кадрова	Број запослених
	Стање на дан 31.03.2017. године	152		Стање на дан 30.09.2017. године	152
1.	Одлив кадрова у периоду 01.04.-30.06.2017.	1	1.	Одлив кадрова у периоду 01.10.-31.12.2017.	2
2.	навести основ	одлазак у пензију	2.	навести основ	одлазак у пензију
3.			3.		
4.			4.		
5.			5.		
6.	Пријем кадрова у периоду 01.04.-30.06.2017.	1	6.	Пријем кадрова у периоду 01.10.-30.06.2017.	2
7.	навести основ	повећан обим посла	7.	навести основ	повећан обим посла
8.			8.		
	Стање на дан 30.06.2017. године	152		Стање на дан 31.12.2017. године	152

повећан обим посла

Квалификациона структура

Редни број	Опис	Број запослених 31.12.2016.	Број запослених 31.12.2017.
1	ВСС	16	16
2	ВС	2	2
3	ВКВ	1	1
4	ССС	23	23
5	КВ	80	79
6	ПК	4	4
7	НК	26	27
	УКУПНО	152	152

Старосна структура

Редни број	Опис	Број запослених 31.12.2016.	Број запослених 31.12.2017.
1	До 30 година	16	18
2	30 до 40 година	35	34
3	40 до 50	49	48
4	50 до 60	45	46
5	Преко 60	7	6
	УКУПНО	152	152
	Просечна старост	45	45

По времену у радном односу

Редни број	Опис	Број запослених 31.12.2016.	Број запослених 31.12.2017.
1	До 5 година	11	13
2	5 до 10	20	20
3	10 до 15	19	19
4	15 до 20	22	22
5	20 до 25	19	19
6	25 до 30	21	21
7	30 до 35	23	22
8	Преко 35	17	16
	УКУПНО	152	152

Исплаћена маса за зараде, број запослених и просечна зарада по месецима за 2016. годину**

ИСПЛАТА 2016.	УКУПНО			СТАРОЗАПОСЛЕНИ				НОВОЗАПОСЛЕНИ				ПОСЛОВОДСТВО			
	Број запосл ених	Планирана маса бруто II зарада	Просечна зарада	Број запосле них	Обрачуната маса бруто II зарада	Исплаћена маса бруто II зарада	Просечна зарада	Број запосл ених	Обрачуната маса бруто II зарада	Исплаћена маса бруто II зарада	Просечна зарада	Број запосл ених	Обрачуната маса бруто II зарада	Исплаћена маса бруто II зарада	Просечна зарада
I	151	10.190.000	68.013	143	9.746.605	9.746.605	68.158	8	443.395	443.395	55.424	1	147.479	147.479	147.479
II	151	10.190.000	68.013	150	10.145.811	10.145.811	67.639	1	44.189	44.189	44.189	1	147.524	147.524	147.524
III	151	10.190.000	68.013	150	10.144.426	10.144.426	67.630	1	45.574	45.574	45.574	1	148.658	148.658	148.658
IV	151	10.190.000	68.013	149	10.087.039	10.087.039	67.698	2	102.961	102.961	51.481	1	148.079	148.079	148.079
V	151	10.190.000	68.013	150	10.132.322	10.132.322	67.549	1	57.678	57.678	57.678	1	148.101	148.101	148.101
VI	151	10.190.000	68.013	149	10.087.542	10.087.542	67.702	2	102.458	102.458	51.229	1	148.973	148.973	148.973
VII	151	10.190.000	68.013	147	9.980.798	9.980.798	67.897	4	209.202	209.202	52.301	1	147.233	147.233	147.233
VIII	151	10.190.000	68.013	149	10.085.687	10.085.687	67.689	2	104.313	104.313	52.157	1	149.662	149.662	149.662
IX	151	10.190.000	68.013	149	10.090.408	10.090.408	67.721	2	99.592	99.592	49.796	1	148.831	148.831	148.831
X	151	10.190.000	68.013	149	10.094.165	10.094.165	67.746	2	95.835	95.835	47.918	1	150.346	150.346	150.346
XI	151	10.190.000	68.013	143	10.040.000	10.040.000	70.210	3	150.000	150.000	50.000	1	148.720	148.720	148.720
XII	151	10.210.000	68.013	143	10.040.000	10.040.000	70.210	3	150.000	150.000	50.000	1	150.000	150.000	150.000
УКУПНО	151	122.300.000	816.156	1771	120.674.803	120.674.803	817.847	31	1.605.197	1.605.197	607.747	1	1.783.606	1.783.606	1.783.606
ПРОСЕК	151	10.192.000	67.497	148	10.056.234	10.056.234	68.154	3	133.766	133.766	50.646	1	148.634	148.634	148.634

* старозапослени у 2016. години су они запослени који су били у радном односу у децембру 2015. године

** исплата са проценем до краја године

Маса за зараде, број запослених и просечна зарада по месецима за 2017. годину

ПЛАН 2017.	УКУПНО			СТАРОЗАПОСЛЕНИ				НОВОЗАПОСЛЕНИ				ПОСЛОВОДСТВО				
	број запосл ених	Планирана маса бруто II зарада	просечна зарада	број запосл ених	Обрачуната маса бруто II зарада	Исплаћена маса бруто II зарада	просечна зарада	број запосл ених	Обрачуната маса бруто II зарада	Исплаћена маса бруто II зарада	просечна зарада	број запосл ених	ново запослени	Обрачуната маса бруто II зарада	Исплаћена маса бруто II зарада	просечна зарада
I	152	10.340.000	68.026	150	10.275.000	10.275.000	68.500	1	65.000	65.000	65.000	6	-	815.000	815.000	135.833
II	152	10.340.000	68.026	150	10.275.000	10.275.000	68.500	1	65.000	65.000	65.000	6	-	815.000	815.000	135.833
III	152	10.340.000	68.026	149	10.210.000	10.210.000	68.523	2	130.000	130.000	65.000	6	-	815.000	815.000	135.833
IV	152	10.340.000	68.026	149	10.145.000	10.145.000	68.087	3	195.000	195.000	65.000	6	-	815.000	815.000	135.833
V	152	10.340.000	68.026	149	10.145.000	10.145.000	68.087	3	195.000	195.000	65.000	6	-	815.000	815.000	135.833
VI	152	10.350.000	68.092	149	10.155.000	10.155.000	68.154	3	195.000	195.000	65.000	6	-	815.000	815.000	135.833
VII	152	10.350.000	68.092	148	10.090.000	10.090.000	68.176	4	260.000	260.000	65.000	6	-	815.000	815.000	135.833
VIII	152	10.350.000	68.092	147	10.025.000	10.025.000	68.197	5	325.000	325.000	65.000	6	-	815.000	815.000	135.833
IX	152	10.350.000	68.092	146	9.895.000	9.895.000	67.774	7	455.000	455.000	65.000	6	-	815.000	815.000	135.833
X	152	10.350.000	68.092	145	9.895.000	9.895.000	68.241	7	455.000	455.000	65.000	6	-	815.000	815.000	135.833
XI	152	10.350.000	68.092	145	9.895.000	9.895.000	68.241	7	455.000	455.000	65.000	6	-	815.000	815.000	135.833
XII	152	10.360.000	68.158	145	9.905.000	9.905.000	68.310	7	455.000	455.000	65.000	6	-	815.000	815.000	135.833
УКУПНО	152	124.160.000	816.842	145	120.910.000	120.910.000	801.931	7	3.250.000	3.250.000	780.000	6	-	9.780.000	9.780.000	1.630.000
ПРОСЕК	152	10.346.667	68.070	145	10.075.833	10.075.833	66.828	7	440.000	440.000	65.000	6	-	815.000	815.000	135.833

*старозапослени у 2016. години су они запослени који су били у радном односу у предузећу у децембру 2015. године

ОБРАЧУН И ИСПЛАТА ЗАРАДА У 2016. ГОДИНИ

МЕСЕЦ	ИСПЛАЋЕН БРУТО П У 2016. ГОДИНИ	ОБРАЧУНАТ БРУТО П У 2017. ГОДИНИ ПРЕ ПРИМЕНЕ ЗАКОНА *	ОБРАЧУНАТ БРУТО П У 2017. ГОДИНИ ПОСЛЕ ПРИМЕНЕ ЗАКОНА *	ИЗНОС УПЛАТЕ У БУДЖЕТ РЕПУБЛИКЕ СРБИЈЕ 3-4
1.	2.	3.	4.	5.
ЈАНУАР	8.984.100,00	10.400.000,00	10.080.000,00	320.000,00
ФЕБРУАР	9.777.373,00	10.400.000,00	10.080.000,00	320.000,00
МАРТ	9.800.202,00	10.400.000,00	10.080.000,00	320.000,00
АПРИЛ	9.635.874,00	10.400.000,00	10.080.000,00	320.000,00
МАЈ	9.882.749,00	10.425.000,00	10.105.000,00	320.000,00
ЈУН	10.078.518,00	10.425.000,00	10.105.000,00	320.000,00
ЈУЛ	10.009.666,00	10.425.000,00	10.105.000,00	320.000,00
АВГУСТ	9.932.093,00	10.425.000,00	10.105.000,00	320.000,00
СЕПТЕМБАР	9.977.890,00	10.425.000,00	10.105.000,00	320.000,00
ОКТОБАР	9.875.050,00	10.425.000,00	10.105.000,00	320.000,00
НОВЕМБАР	10.100.000,00	10.425.000,00	10.105.000,00	320.000,00
ДЕЦЕМБАР	10.100.000,00	10.425.000,00	10.105.000,00	320.000,00
УКУПНО	118.153.515,00	125.000.000,00	121.160.000,00	3.840.000,00

* Закон о привременом уређивању основица за обрачун и исплату плата, односно зарада и других сталних примања код корисника јавних средстава

Накнаде Управног одбора, Скупштине и Надзорног одбора у нето износу

у динарима

План 2016	Управни одбор/Скупштина						Надзорни одбор						УКУПНО	
	број чланова	маса за накнаде УО	просечна накнада члана УО	Накнада председник а УО	Накнада заменика УО	УКУПНА маса за УО	број чланова	маса за накнаде	просечна накнада члана	накнада председник а	накнада заменика	УКУПНА маса	УКУПНО- број УО и НО	УКУПНО маса за УО и НО
I	-	-	-	-	-	-	3	65.000	21.666,67	30.000,00	20.000,00	65.000,00	3	65.000,00
II	-	-	-	-	-	-	3	65.000	21.666,67	30.000,00	20.000,00	65.000,00	3	65.000,00
III	-	-	-	-	-	-	3	65.000	21.666,67	30.000,00	20.000,00	65.000,00	3	65.000,00
IV	-	-	-	-	-	-	3	65.000	21.666,67	30.000,00	20.000,00	65.000,00	3	65.000,00
V	-	-	-	-	-	-	3	65.000	21.666,67	30.000,00	20.000,00	65.000,00	3	65.000,00
VI	-	-	-	-	-	-	3	65.000	21.666,67	30.000,00	20.000,00	65.000,00	3	65.000,00
VII	-	-	-	-	-	-	3	65.000	21.666,67	30.000,00	20.000,00	65.000,00	3	65.000,00
VIII	-	-	-	-	-	-	3	65.000	21.666,67	30.000,00	20.000,00	65.000,00	3	65.000,00
IX	-	-	-	-	-	-	3	65.000	21.666,67	30.000,00	20.000,00	65.000,00	3	65.000,00
X	-	-	-	-	-	-	3	65.000	21.666,67	30.000,00	20.000,00	65.000,00	3	65.000,00
XI	-	-	-	-	-	-	3	65.000	21.666,67	30.000,00	20.000,00	65.000,00	3	65.000,00
XII	-	-	-	-	-	-	3	65.000	21.666,67	30.000,00	20.000,00	65.000,00	3	65.000,00
УКУПНО		-	-	-	-	-	3	780.000	21.666,67	360.000,00	240.000,00	65.000,00	3	65.000,00
ПРОСЕК		-	-	-	-	-	3	21.667	21.666,67	30.000,00	20.000,00	21.666,67	3	21.666,67

Накнаде Управног одбора, Скупштине и Надзорног одбора у бруто износу

у динарима

План 2016	Управни одбор/Скупштина						Надзорни одбор						УКУПНО	
	број чланова	маса за накнаде УО	просечна накнада члана УО	Накнада председник а УО	Накнада заменика УО	УКУПНА маса за УО	број чланова	маса за накнаде	просечна накнада члана	накнада председник а	накнада заменика	УКУПНА маса	УКУПНО- број УО и НО	УКУПНО маса за УО и НО
I	-	-	-	-	-	-	3	108.333	36.111,00	49.833,00	35.583,00	108.333,00	3	108.333,00
II	-	-	-	-	-	-	3	108.333	36.111,00	49.833,00	35.583,00	108.333,00	3	108.333,00
III	-	-	-	-	-	-	3	108.333	36.111,00	49.833,00	35.583,00	108.333,00	3	108.333,00
IV	-	-	-	-	-	-	3	108.333	36.111,00	49.833,00	35.583,00	108.333,00	3	108.333,00
V	-	-	-	-	-	-	3	108.333	36.111,00	49.833,00	35.583,00	108.333,00	3	108.333,00
VI	-	-	-	-	-	-	3	108.333	36.111,00	49.833,00	35.583,00	108.333,00	3	108.333,00
VII	-	-	-	-	-	-	3	108.333	36.111,00	49.833,00	35.583,00	108.333,00	3	108.333,00
VIII	-	-	-	-	-	-	3	108.333	36.111,00	49.833,00	35.583,00	108.333,00	3	108.333,00
IX	-	-	-	-	-	-	3	108.333	36.111,00	49.833,00	35.583,00	108.333,00	3	108.333,00
X	-	-	-	-	-	-	3	108.333	36.111,00	49.833,00	35.583,00	108.333,00	3	108.333,00
XI	-	-	-	-	-	-	3	108.333	36.111,00	49.833,00	35.583,00	108.333,00	3	108.333,00
XII	-	-	-	-	-	-	3	108.333	36.111,00	49.833,00	35.583,00	108.333,00	3	108.333,00
УКУПНО		-	-	-	-	-	3	1.300.000	433.332,00	597.996,00	426.996,00	1.300.000,00	3	1.300.000,00
ПРОСЕК		-	-	-	-	-	3	36.111	36.111,00	47.468,36	31.645,57	36.111	3	36.111,00

ПЛАН КАПИТАЛНИХ УЛАГАЊА у периоду 2017-2022. године

У хиљадама динара

Приоритет	Назив капиталног пројекта/ Структура финансирања	Година почетка финансирања пројекта	Година завршетка финансирања пројекта	Укупна вредност пројекта	Реализовано закључно са 31.12.2015. године	Реализовано закључно са 31.12.2016. године	2017	2018	2019	Након 2019
1	2	3	4	5	6	7	9	10	11	12
1	Улагања у модернизацију машинског и возног парка	2017.	2017.	21.800			21.800			
	Сопствена средства			8.800			8.800			
	Позајмљена средства			13.000			13.000			
	Средства Буџета (по контима)									
2	Улагања у модернизацију бетоњерке	2017.	2017.	4.000			4.000			
	Сопствена средства			4.000			4.000			
	Позајмљена средства									
	Средства Буџета (по контима)									
3	Оснивачка улагања	2017.	2017.	3.000			3.000			
	Сопствена средства			3.000			3.000			
	Позајмљена средства									
	Средства Буџета (по контима)									
4	Улагања у активирање каменолома	2018.	2022.	27.000				10.000	10.000	7.000
	Сопствена средства			17.000				5.000	5.000	3.500
	Позајмљена средства			10.000				5.000	5.000	3.500
5	Улагања у модернизацију објеката	2018.	2022.	30.000				10.000	10.000	10.000
	Сопствена средства			15.000				5.000	5.000	5.000
	Позајмљена средства			15.000				5.000	5.000	5.000
6	Оснивачка улагања	2017.	2022.	30.000				10.000	10.000	10.000
	Сопствена средства			15.000				5.000	5.000	5.000
	Позајмљена средства			15.000				5.000	5.000	5.000

ДОМАЋИ КРЕДИТОРИ

У хилјадама динара

СТАЊЕ НА ДАН	ОПИС*	КОПАТЕРАЛ - СРЕДСТВА ОБЕЗБЕЂЕЊА		АНАЛИТИКА КРЕДИТНИХ ОБАВЕЗА					
		КОПАТЕРАЛ - СРЕДСТВА ОБЕЗБЕЂЕЊА		Отплате	Камате		Укупно	Укупно	
		КОПАТЕРАЛ - СРЕДСТВА ОБЕЗБЕЂЕЊА		Отплате	Камате	Укупно			
САЛДО 31.12.2015.									
	Набавка основних средстава менице				8.641		1.684	10.325	
	Набавка основних средстава менице				2.021		273	2.294	
ПЛАН ДОСПЕЋА КРЕДИТНИХ ОБАВЕЗА У 2017. ГОДИНИ									
				Укупно		Укупно		Укупно	
САЛДО 31.03.2016.				Отплате	Камате	Укупно	Отплате	Камате	Укупно
	Набавка основних средстава менице			1.525	191	1.716	1.525	191	1.716
	Набавка основних средстава менице			1.212	145	1.357	1.212	145	1.357
ПЛАН ДОСПЕЋА КРЕДИТНИХ ОБАВЕЗА У 2017. ГОДИНИ									
				Укупно		Укупно		Укупно	
САЛДО 30.06.2016.				Отплате	Камате	Укупно	Отплате	Камате	Укупно
	Набавка основних средстава менице			1.525	159	1.684	1.525	159	1.684
	Набавка основних средстава менице			1.212	133	1.345	1.212	133	1.345
ПЛАН ДОСПЕЋА КРЕДИТНИХ ОБАВЕЗА У 2017. ГОДИНИ									
				Укупно		Укупно		Укупно	
САЛДО 30.09.2016.				Отплате	Камате	Укупно	Отплате	Камате	Укупно
	Набавка основних средстава менице			1.525	127	1.652	1.525	127	1.652
	Набавка основних средстава менице			1.212	118	1.330	1.212	118	1.330
ПЛАН ДОСПЕЋА КРЕДИТНИХ ОБАВЕЗА У 2017. ГОДИНИ									
				Укупно		Укупно		Укупно	
САЛДО 31.12.2016.				Отплате	Камате	Укупно	Отплате	Камате	Укупно
	Набавка основних средстава менице			1.525	6	506	1.525	223	1.748
	Набавка основних средстава менице								

НЕНАПЛАЋЕНА ПОТРАЖИВАЊА И НЕИЗМИРЕНЕ ОБАВЕЗЕ

Р. бр.	СТАЊЕ НА ДАН 31.12.2016. ГОДИНЕ						СТАЊЕ НА ДАН 30.06.2017. ГОДИНЕ						СТАЊЕ НА ДАН 30.09.2017. ГОДИНЕ						СТАЊЕ НА ДАН 31.12.2017. ГОДИНЕ	
	Неплаћена потраживања	Неизмирене обавезе	Неплаћена потраживања	Неизмирене обавезе	Неплаћена потраживања	Неизмирене обавезе	Неплаћена потраживања	Неизмирене обавезе	Неплаћена потраживања	Неизмирене обавезе	Неплаћена потраживања	Неизмирене обавезе	Неплаћена потраживања	Неизмирене обавезе	Неплаћена потраживања	Неизмирене обавезе	Неплаћена потраживања	Неизмирене обавезе	Укупно	
1.	1.900.000,00	-	700.000,00	-	850.000,00	-	1.000.000,00	-	400.000,00	-	-	-	-	400.000,00	-	-	-	-		
2.	17.100.000,00	4.224.000,00	6.300.000,00	19.731.000,00	7.650.000,00	19.931.000,00	12.500.000,00	19.931.000,00	3.600.000,00	35.931.000,00	19.931.000,00	12.500.000,00	35.931.000,00	3.600.000,00	35.931.000,00	3.600.000,00	11.500.000,00	11.500.000,00		
3.	-	-	-	-	-	-	-	-	-	-	-	-	-	-	-	-	-	-		
4.	-	-	-	-	-	-	-	-	-	-	-	-	-	-	-	-	-	-		
5.	-	-	-	-	-	-	-	-	-	-	-	-	-	-	-	-	-	-		
6.	-	-	-	-	-	-	-	-	-	-	-	-	-	-	-	-	-	-		
УКУПНО	19.000.000,00	4.224.000,00	7.000.000,00	19.731.000,00	8.500.000,00	19.931.000,00	13.500.000,00	19.931.000,00	4.000.000,00	35.931.000,00	19.931.000,00	13.500.000,00	35.931.000,00	4.000.000,00	11.500.000,00	4.000.000,00	11.500.000,00	11.500.000,00		

ПЛАНИРАНА ФИНАНСИЈСКА СРЕДСТВА ЗА НАБАВКУ ДОБАРА, РАДОВА И УСЛУГА ЗА КАПИТАЛНА УЛАГАЊА

у динарима

редни број	ПОЗИЦИЈА	Реализација у 2016. години	Планирано за 2017. годину	План за први Квартал 2017.	План за други Квартал 2017.	План за трећи Квартал 2017.	План за четврти Квартал 2017.
	Добра						
1.	Улагања у постојеће објекте	5.500.000	12.000.000	8.000.000	2.000.000	2.000.000	-
2.	Улагања у модернизацију машинског и возног парка	22.220.000	21.800.000	-	13.000.000	8.800	-
3.							
4.							
5.							
6.							
7.							
8.							
9.							
	Услуге						
11.	Оснивачка и друга улагања	-	3.000.000	1.000.000	1.000.000	1.000.000	-
12.							
13.							
14.							
15.							
16.							
17.							
18.							
19.							
20.							
21.							
22.							
	Радови						
24.	модернизација основних средстава	5.000.000	5.000.000	2.500.000	1.000.000	500.000	1.000.000

ПЛАНИРАНА ФИНАНСИЈСКА СРЕДСТВА ЗА НАБАВКУ ДОБАРА, РАДОВА И УСЛУГА ЗА ОБАВЉАЊЕ ДЕЛАТНОСТИ - ТЕКУЋЕ ОДРЖАВАЊЕ

У динарима

редни број	ПОЗИЦИЈА	Реализација у 2016. години	Планирано за 2017. годину	План за први Квартал 2017.	План за други Квартал 2017.	План за трећи Квартал 2017.	План за четврти Квартал 2017.
	Добра						
1.	машине и опрема	1.450.000	1.675.000	500.000	500.000	500.000	175.000
2.	алати и ситан инвентар	1.205.000	1.100.000	225.000	225.000	225.000	225.000
3.	резервни делови	2.440.000	2.500.000	1.000.000	1.000.000	500.000	-
4.							
5.							
6.							
7.							
8.							
9.							
10.							
	Услуге						
11.	Услуге текућег одржавања	2.000.000	1.850.000	500.000	500.000	500.000	350.000
12.							
13.							
14.							
15.							
16.							
17.							
18.							
19.							
20.							
21.							
22.							
	Радови						
24.							

ПЛАНИРАНА ФИНАНСИЈСКА СРЕДСТВА ЗА НАБАВКУ ДОБАРА, РАДОВА И УСЛУГА ЗА ОБАВЉАЊЕ ДЕЛАТНОСТИ - ИНВЕСТИЦИОНО ОДРЖАВАЊЕ

у динарима

редни број	ПОЗИЦИЈА	Реализација у 2016. години	Планирано за 2017. годину	План за први Квартал 2017.	План за други Квартал 2017.	План за трећи Квартал 2017.	План за четврти Квартал 2017.
	Добра						
1.	машине и опрема	1.450.000,00	1.675.000	500.000	500.000	500.000	175.000
2.	алати и ситан инвентар	1.205.000,00	1.100.000	225.000	225.000	225.000	225.000
3.							
4.							
5.							
6.							
7.							
8.							
9.							
10.							
	Услуге						
11.	Услуге ТИО	5.500.000	5.000.000	2.000.000	2.000.000	1.000.000	-
12.							
13.							
14.							
15.							
16.							
17.							
18.							
19.							
20.							
21.							
22.							
	Радови						
24.							

СРЕДСТВА ЗА ПОСЕБНЕ НАМЕНЕ

у динарима

Р. бр.	Позиција	Реализација у 2016. години	Планирано за 2017. годину	План за први Квартал 2017.	План за други Квартал 2017.	План за трећи Квартал 2017.	План за четврти Квартал 2017.
1.	Спонзорство	-	-	-	-	-	-
2.	Донације	220.000,00	200.000,00	30.000,00	30.000,00	110.000,00	30.000,00
3.	Хуманитарне активности	200.000,00	200.000,00	50.000,00	50.000,00	50.000,00	50.000,00
4.	Спортске активности	300.000,00	300.000,00	-	-	300.000,00	-
5.	Репрезентација	410.000,00	370.000,00	90.000,00	90.000,00	90.000,00	100.000,00
6.	Реклама и пропаганда	472.000,00	400.000,00	100.000,00	100.000,00	100.000,00	100.000,00
7.	Остало	900.000,00	900.000,00	220.000,00	150.000,00	165.000,00	365.000,00

ПРИЛОГ

РЕАЛИЗАЦИЈА ПЛАНА НАБАВКИ ПУТНИЧКИХ ВОЗИЛА У 2016. ГОДИНИ

рб	планирана набавка возила возила, карактеристике)	(тип)	вредност реализоване набавке у динарима	разлози неспровођења набавке
ПУТНИЧКА ВОЗИЛА				
1 -			-	-
2 -			-	-
3 -			-	-
...			-	-
ТЕРЕНСКА ПУТНИЧКА ВОЗИЛА				
1 -			-	-
2 -			-	-
3 -			-	-
...			-	-

УКУПНА ВРЕДНОСТ НАБАВКИ	-
--------------------------------	---

ПЛАН НАБАВКИ ПУТНИЧКИХ ВОЗИЛА ЗА 2017. ГОДИНУ

рб	планирана набавка возила, карактеристике)	(тип)	процењена вредности набавке у динарима
ПУТНИЧКА ВОЗИЛА			
1	Путничко возило до 1600cm3 (старо за ново)		1.800.000
2			
3			
...			
ТЕРЕНСКА ПУТНИЧКА ВОЗИЛА			
1	Теренско возило 4x4 (старо за ново)		1.500.000
2			
3			
...			

УКУПНА ПРОЦЕЊЕНА ВРЕДНОСТ НАБАВКИ	3.300.000
--	-----------

Структура запослених по секторима/организационим јединицама

Редни број	Сектор/ Организациона јединица	Број систематизованих радних места	Број запослених по кадровској евиденцији	Број запослених на неодређено време	Број запослених на одређено време	ВСС		ВС	
						Остварено 31.12.2016.	План 31.12.2016. План 31.12.2017.	Остварено 31.12.2016.	План 31.12.2016. План 31.12.2017.
1	Пословодство	3	3	3	-	3	3	-	-
2	Технички сектор	131	131	123	8	8	8	1	1
3	Финансијски сектор	8	8	6	1	3	3	1	1
4	Општи сектор	10	10	10	1	2	2	-	-
5									
6									
7									
8									
9									
10									
11									
12									
13									
14									
15									
16									
17									
18									
19									
20									
21									
22									
	УКУПНО:	152	152	142	10	16	16	2	2

Прилог 2

	ВКВ		ССС		КВ		ПК		НК		УКУПНО	
	Остварено 31.12.2016.	План 31.12.2016. План 31.12.2017.	Остварено 31.12.2016.	План 31.12.2016. План 31.12.2017.	Остварено 31.12.2016.	План 31.12.2016. План 31.12.2017.	Остварено 31.12.2016.	План 31.12.2016. План 31.12.2017.	Остварено 31.12.2016.	План 31.12.2016. План 31.12.2017.	Остварено 31.12.2016.	План 31.12.2016. План 31.12.2017.
-	-	-	-	-	-	-	-	-	-	-	3	3
1	1	13	13	79	80	4	4	27	28	131	131	
-	-	4	4	-	-	-	-	-	-	8	8	
-	-	5	5	-	-	-	-	3	3	10	10	
1	1	22	22	79	80	4	4	27	28	152	152	

Прилог 3

Планирана финансијска средства за набавку добара, радова и услуга за 2017. годину

У 000 динара

Редни број	Предмет набавке	План 2016	Реализација 2016	План 2017	01.01.-31.03. 2017.	01.01.-30.06. 2017.	01.01.-30.09. 2017.	01.01.-31.12. 2017.
I	Добра							
1	Камени агрегат	30.000	22.330	28.000	4.300	7.300	8.500	28.000
2	Битумен	30.000	18.878	27.500	4.000	7.300	8.600	27.500
3	Шљунак	2.000	1.300	2.000	350	550	660	2.000
4	Цемент	4.000	2.500	3.000	400	780	900	3.000
5	Грађ.материјал	22.000	16.340	19.000	2.520	5.220	6.100	19.000
6	Гориво и мазиво	36.000	32.100	35.500	5.560	9.310	10.750	35.500
7	Е.енергија	2.000	1.900	2.200	370	570	650	2.200
8	Резервни делови	4.000	2.440	2.500	200	600	900	2.500
9	Материјал за ТИО	10.000	9.450	6.800	1.000	1.700	2.500	6.800
10	Аутогуме и ситан инв.	3.000	1.880	2.000	350	550	640	2.000
11	Остали материјал	2.000	1.890	2.000	300	550	650	2.000
12	Репрезентација	160	180	170	40	40	40	170
II	Радови							
1							
III	Услуге							
1	Подизвођачке услуге	29.000	11.200	13.500	1.000	3.000	5.000	13.500
2	Транспортне услуге	1.240	500	600	150	150	150	600
3	Услуге ТИО основ.сред.	6.700	2.900	3.350	900	900	650	3.350
4	Реклама и пропаганда	440	472	400	100	100	100	400
5	Комуналне услуге	950	660	690	100	200	200	690
6	Остале произв. услуге	9.000	6.000	5.810	860	1.650	1.650	5.810
7	Услуге ревизије	220	250	280	-	280	-	280
8	Остале непроиз.услуге	2.900	2.540	2.450	350	700	700	2.450
9	Угоститељске услуге	220	230	230	55	55	60	230
10	Осигурање	2.600	2.100	2.200	550	550	550	2.200
11	Банкарске услуге	1.050	950	950	225	225	225	950

План инвестиционих улагања

Прилог 4

У 000 динара

Редни број	Назив инвестиционог улагања	Извор средстава	Година почетка финансирања	Година завршетка финансирања	Укупна вредност	Планирано у 2016. год.	Процена реализације у 2016. год.	План за 2017. год.	План за 2018. год.	План за 2019. год.	План након 2020. год.
1	Улагања у модернизацију машинског и возног парка	сопствена	2017.	2017.	8.800	-	-	8.800	-	-	-
2	Улагања у модернизацију машинског и возног парка	кредитна	2017.	2017.	13.000	-	-	13.000	-	-	-
3	Улагања у модернизацију бетонерке	сопствена	2017.	2017.	4.000	-	-	4.000	-	-	-
5	Оснивачка улагања	сопствена	2017.	2017.	3.000	-	-	3.000	-	-	-
6	Улагања у активирање каменолома	сопствена	2018.	2022.	17.000	-	-	-	10.000	10.000	7.000
7	Улагања у активирање каменолома	кредитна	2018.	2022.	10.000	-	-	-	5.000	5.000	3.500
8	Улагања у модернизацију објеката	сопствена	2018.	2022.	15.000	-	-	-	5.000	5.000	5.000
9	Улагања у модернизацију објеката	кредитна	2018.	2022.	15.000	-	-	-	5.000	5.000	5.000
10	Оснивачка улагања	сопствена	2018.	2022.	15.000	-	-	-	5.000	5.000	5.000
11	Оснивачка улагања	кредитна	2018.	2022.	15.000	-	-	-	5.000	5.000	5.000
	Укупно:				137.000	-	-	28.800	35.000	35.000	30.500

План инвестиционих улагања у 2016. години

У 000 динара

Редни број	Назив инвестиционог улагања	План за 2016. год.	01.01.-31.03. 2016. год.	01.04.-30.06. 2016. год.	01.07.-30.09. 2016. год.	01.10.-31.12. 2016. год.
1	Улагања у модернизацију машинског и возног парка	33.000	3.000	15.000	10.000	5.000
2	Улагања у модернизацију бетоњерке	6.000	3.000	3.000	-	-
3	Оснивачка улагања	3.000	1.000	2.000	-	-
4						
5						
6						
7						
8						
	Укупно:	42.000	7.000	20.000	10.000	5.000

На основу члана 59. Закона о јавним предузећима (“Службени гласник РС”, бр. 15/2016) и члана 14. Статута ЈКП “Путеви” Краљево, Надзорни одбор ЈКП “Путеви” Краљево је на седници одржаној дана 14.12.2016. године донео:

ОДЛУКУ

о доношењу Програма пословања
са финансијским планом ЈКП “Путеви” Краљево за 2017. годину.

1. Ставља се ван снаге Одлука Надзорног одбора ЈКП “Путеви” Краљево бр. 1871 од 02.12.2016. године о доношењу Програма пословања са финансијским планом ЈКП “Путеви” Краљево за 2017. годину.
2. Доноси се Програм пословања са финансијским планом ЈКП “Путеви” Краљево за 2017. годину.
3. Програм и план из тачке 2. ове Одлуке доставља се оснивачу ради давања сагласности.
4. Критеријум за одређивање и коришћење средстава наведених у члану 60. став 1. Закона о јавним предузећима је учешће појединих средстава и накнада у укупним трошковима утврђеним Програмом пословања са финансијским планом за 2016. годину.
5. За спровођење постављених циљева и извршење задатака из Програма пословања за 2017. годину задужује се директор Предузећа.

ЈКП „ПУТЕВИ“ КРАЉЕВО, ДАНА 14.12.2016. ГОДИНЕ, БРОЈ

1986



ПРЕДСЕДНИК
НАДЗОРНОГ ОДБОРА

Љубиша Стевановић



JKP ПУТЕВИ

КРАЉЕВО-СРБИЈА

Краљево 36000, ул. Цара Лазара 44, ПИБ: CP- 100241286; Матични број: 07190778; текући рачун: 160-7219-50 - Banca Intesa, Шифра делатности: e-mail: office@putevikv.rs, www.putevikv.rs, ПЕПДВ број: 128066062, Телефон (036): Централa: 334-775, 334-312; fax: 318-181; директор: 318-180; техн. директор: 315-014; техничка припрема: 333-378; правна служба: 313-618; јавне набавке: 334-775/лок.20; механизација: 393-705; набавна служба: 393-707; асфалтна база: 841-451; бетоњерка 391-786;

ГРАД КРАЉЕВО
ГРАДСКА УПРАВА
Одељење за урбанизам, грађевинарство и стамбено
комуналне делатности
Краљево, Трг Јована Сарића бр. 1

Наш број: 1987

Датум: 14.12.2016.

Предмет: Доставља се Програм пословања за 2017. годину

У прилогу Вам достављамо Програм пословања ЈКП „Путеви“ Краљево за 2017. годину, који је донет на седници Надзорног одбора одржаног 14.12.2017. године.

У односу на претходни Програм пословања са финансијским планом за 2017. годину, извршена је корекција Програма, и то у следећим деловима:

- Планирана маса зарада за 2017. годину (износ од 104.660.000,00 дин.) је коригована на ниво планираних зарада за 2016. годину (104.240.000,00 дин.), увећана за износ минулог рада од 0,4%;
- Издаци за солидарну помоћ у 2017. години су предвиђени до нивоа 0,06% укупних трошкова, а односе се на помоћ у случајевима елементарних непогода (поплаве, клизишта, земљотрес, теже болести и др.), а висину исплате утврђује посебна комисија коју именује директор предузећа; Трошкови репрезентације су планирани на износ од 170.000,00 динара, а односе се на послуживање кафом, водом и безалкохолним пићима у службеним просторијама, као и освежење на терену флашираном водом у време високих спољних температура;
- Средства за спортске образовне и друге намене у износу од 300.000,00 динара намењена су за радно производна и спортска такмичења запослених у оквиру групације стамбено комуналне делатности уз посредовање синдиката и предвиђена су Колективним уговором.
- Програм је комплетиран са табеларним приказима биланса стања, биланса успеха, извештајем о токовима готовине и табелама обрачуна и исплате зарада за 2017. годину;
- У оквиру трошкова текућег и инвестиционог одржавања предвиђена су улагања у уређење фасада (управна зграда, бетоњерка, асфалтна база) у износу од 870.000,00 динара.

С поштовањем,



Директор,
Милош, дипл.ек.